

— ספטמבר 2020

דו"ח דופק שוק העבודה

דופק שוק העבודה

פרסום חודשי

ספטמבר 2020

תקציר

הסגר עליו הוחלט במהלך חודש ספטמבר הוביל לשיא שני של גל נרשמים בשירות התעסוקה. כבר מחודש יולי החלה עלייה איטית במספר דורשי העבודה ביחס למספר המשתלבים בחזרה בעבודה, אולם בחודש ספטמבר גדל מספר דורשי העבודה שנרשמו בשירות התעסוקה ל-205 אלף – פי 3 בהשוואה לחודש אוגוסט, אך נמוך בהשוואה לשיא של 850.5 אלף דורשי עבודה בתחילת הגל הראשון.

עיקר דו"ע שנרשמו כעת הם מתחום המכירות בחנויות, עוזרי הוראה ומסעדות. יש לזכור כי לצד דורשי העבודה החדשים אותם צריך להחזיר במהירות למקומות העבודה, רבים מדי אינם עובדים עוד מחודש מרץ. לצורך כך, שירות התעסוקה פועל ביחד עם הממשלה למתן מענה מהיר ואפקטיבי בחודשים הקרובים, הכולל הפעלה של כלים קיימים, ושילוב בין השמה מהירה בעבודה לצד פיתוח וחיזוק מיומנויות. לצד זאת נדרש תכנון ארוך טווח (ככל הנראה לאורך מספר שנים) לסיוע לכל אותם דורשי העבודה שלא יצליחו לחזור לשוק העבודה בתום המשבר הנוכחי.

- חצי שנה בדיוק מאז הכניסה לסגר הראשון וגל האבטלה הראשון ישראל נכנסה לסגר השני, כאשר המשק נמצא במצב מורכב. לאור זאת, במהלך ספטמבר נרשמו בשירות התעסוקה 205.0 אלף דורשי עבודה לעומת 850.5 אלף דורשי עבודה שנרשמו במהלך מרץ.¹
- במהלך ספטמבר 2020 חזרו לעבודה כ-25.3 אלף דורשי עבודה. הנתון נמוך לעומת חודש אוגוסט (28.9 אלף), אך יש לזכור כי החזרה לעבודה התבצעה ברובה במחצית הראשונה של החודש. אחד ההסברים לכך נעוץ בשיתוף הפעולה של שירות התעסוקה עם משרד החינוך להסבת אקדמאים להוראה ושילוב של עוזרי הוראה בבתי ספר יסודיים ותיכונים, שחלקם נרשמו בחזרה כדו"ע מיד עם ההכרזה על הסגר.
- בדומה לגל הראשון, מרבית הנרשמים בשירות התעסוקה בחודש ספטמבר היו בחל"ת (82.6%) גם אם קצת פחות מאשר בגל הראשון. באופן דומה, גם מרבית החוזרים לעבודה במהלך ספטמבר ובאוגוסט (62.0%-ו-62.6% בהתאמה) היו מקרב אנשים הנמצאים בחל"ת. שיעור המפוטרים בגל השני גבוה מהגל הראשון (10.2% לעומת 7.4% בהתאמה).
- הפסקת מערכת החינוך, הובילה לרישום גבוה של עוזרי הוראה, מדריכים ותפקידים נלווים. מכיוון שנשים רבות מועסקות במערכת החינוך, אך ייתכן שגם בגלל שיותר נשים נאלצות לשמור על הילדים, שיעור הנרשמות בחודש ספטמבר (62.7%) היה גבוה אף יותר מאשר בחודש מרץ (57.1%).
- התפלגות הנרשמים לפי גיל בחודש ספטמבר דומה יחסית למצב שהיה במהלך הגל הראשון של דורשי העבודה. שיעור הצעירים עד גיל 34 עמד בחודש ספטמבר על 49.5% לעומת 47.0% בתחילת הגל הראשון. ייתכן שההסבר למספר הצעירים הגבוה נעוץ במספר הגבוה של צעירים המועסקים בתחום המכירות והמסעדות, המהווים כמעט רבע מכלל הנרשמים (עובדי המכירות נמצאים בקבוצה של עובדי מכירות ושירותים). בניגוד לצעירים, פחות מבוגרים נרשמים לשירות.

¹ חשוב לזכור כי נרשמים חדשים היו גם במהלך אפריל וגם במהלך חודש אוקטובר (בדוח של חודש אוקטובר יוצגו הנתונים הכוללים של שתי תקופות הסגר).

ייתכן שזה נובע משיעורי חזרה נמוכים למעגל העבודה בין הסגרים, ומעלה חשש שהסיכוי שלהם לחזור לעבודה לאחר החזרה מהסגר הנוכחי נמוך יותר.

- במהלך ספטמבר חלו עליות בשיעור דורשי עבודה בכל הערים המרכזיות. העיר בה נרשמה העלייה המשמעותית ביותר היא אילת עם עלייה של 16.6 נקודות האחוז, כתוצאה מפגיעה בענף התיירות שנסגר בשנית.
- ריבוי דורשי עבודה לצד מיעוט יחסי במספר המשרות הפנויות: הפער בין המשרות הפנויות למספר הגדול של דורשי העבודה מצב אתגר משמעותי בפני הממשלה. בדומה למדינות אחרות גם בישראל קיימת אי-וודאות של שוק העבודה והחשש פן עסקים רבים עלולים להביא לפיטורים גדולים (בדומה לארה"ב בשבועיים האחרונים), עלול להקשות על ההתאוששות. חוסר הוודאות הממושך אינו מאפשר למעסיקים להרחיב את עסקיהם ולהגדיל את הביקוש לעובדים (לפי הלמ"ס, במהלך אוגוסט היו 58.7 אלף משרות פנויות בלבד לעומת 99.8 אלף משרות בתקופה המקבילה שנה לפני כן).
- שילוב של מודלים לעידוד תעסוקה (כגון: מודל שיתוף המשרות הקנדי² המתאים מאוד לתקופה זו), יכול לסייע להתאוששות שוק העבודה והתמודדות טובה יותר עם משק בו מספר המשרות מצומצם יחסית ומספר דורשי העבודה גבוה.
- שירות התעסוקה חבר בצוותי התעסוקה הממשלתיים ופועל למתן מענה מהיר ואפקטיבי בחודשים הקרובים הכוללת הפעלת מהירה של כלים קיימים, ושילוב בין השמה מהירה בעבודה לצד פיתוח וחיזוק מיומנויות. לצד זאת נדרש תכנון ארוך טווח (ככל הנראה לאורך מספר שנים) לסיוע לכל אותם דורשי העבודה שלא יצליחו לחזור לשוק העבודה בתום הסגר הנוכחי, כאתגר לאומי יוצא דופן עם השקעה יוצאת דופן בעידוד התעסוקה והצבת יעד להעלאת רמת המיומנויות של כוח העבודה.

² מודל שיתוף המשרה (או פיצול משרה), מאפשר למעסיק לפצל משרה מלאה ומקצועית, כך שהיא תבוצע ע"י שני אנשים אשר יכולים לחלוק ביניהם את המשרה, ולהעניק למעסיק זמינות מלאה. המדינה משלימה את השכר ומשלמת דמי אבטלה חלקיים לעובדים, ובמקביל מאפשרת להם לחזק את המיומנויות שלהם.

תוכן

1	תקציר
4	א. תמונת מצב כללית: נתוני הנרשמים ונתוני חזרה לעבודה.
4	1. נרשמים לעבודה: השפעת הסגר השני
5	ב. סוג התביעה וסיבת רישום של הנרשמים והחוזרים.
6	א. קבוצת גיל
10	ב. מגדר
	ג. משלחי יד
	פילוח משלחי יד במהלך ספטמבר לפי קבוצות משנה
11	ד. דורשי עבודה במהלך חודש ספטמבר
11	א. דורשי עבודה פעילים
11	ב. שיעור דורשי העבודה בחלוקה לפי ערים מרכזיות
12	ג. כוח העבודה ומספר המשרות הפנויות בישראל: פערי היצע וביקוש
13	ה. מדיניות מול האתגרים המרכזיים

רשימת תרשימים

5	תרשים 1: מספר הנרשמים בשירות התעסוקה, החוזרים לעבודה והיחס ביניהם, מרץ-ספטמבר 2020
5	תרשים 2: סיבות רישום בקרב הנרשמים החדשים
6	תרשים 3: מאפייני החוזרים לעבודה לפי סיבת רישום, מרץ-ספטמבר 2020
7	תרשים 4: פילוח המצטרפים החדשים לפי משלח יד, מרץ עד ספטמבר 2020
7	תרשים 5: פילוח החוזרים לעבודה לפי משלח יד, מרץ עד ספטמבר 2020
8	תרשים 6: קבוצות משנה (דרגה 3) של משלחי יד לפי הנרשמים בחודש ספטמבר 2020
9	תרשים 7: מאפייני הנרשמים לפי קבוצת גיל, מרץ-ספטמבר 2020
9	תרשים 8: מאפייני החוזרים לפי קבוצת גיל, מרץ-ספטמבר 2020
10	תרשים 9: מאפייני החוזרים לפי חלוקה מגדרית, מרץ-ספטמבר 2020
10	תרשים 10: חלוקה הנרשמים לפי חלוקה מגדרית, מרץ-ספטמבר 2020
11	תרשים 11: שיעור דורשי עבודה מכח עבודה במשק לפי יישובים
12	תרשים 12: שיעור העלייה בדורשי העבודה

I. הקדמה

דוח שירות התעסוקה לחודש ספטמבר 2020 כולל שלושה חלקים. בחלק הראשון יוצגו נתונים אודות הנרשמים בשירות התעסוקה ואודות המדווחים חזרה לעבודה במהלך החודשים מאי עד ספטמבר 2020. בחלק השני יוצגו מספר הפעילים בשירות התעסוקה בתחילת וסוף חודש ספטמבר. בחלק השלישי יוצג מספר כיווני מדיניות הכרחיים. חשוב להדגיש כי קיים פער בין נתוני הפעילים בשירות התעסוקה לבין הנתונים אודות החוזרים והנרשמים עקב הגדרות מתודולוגיות שונות (דורשי עבודה פעילים יכולים להירשם מספר פעמים) כפי שיפורט בגוף הטקסט.

א. תמונת מצב כללית: נתוני הנרשמים ונתוני חזרה לעבודה

חלק זה מציג באופן מפורט את נתוני הנרשמים בשירות התעסוקה והמדווחים חזרה לעבודה בחלוקה לפי חודש בארבעת החודשים האחרונים: מאי עד אוגוסט 2020. הנתונים כוללים את הנרשמים והחוזרים לעבודה הייחודיים בכל חודש. מספר הנרשמים הייחודיים בכל חודש נשען על הקטגוריות הבאות: נרשמים חדשים, מחדשי רישום ומחדשי פעילות. בכל חודש נבחנו כלל האנשים הייחודיים שנרשמו בשירות או חזרו לעבודה, כך שאדם יכול להירשם פעם אחת בכל חודש (לדוגמה, אדם יכול להירשם ביוני וביולי). עם זאת, כאשר לאדם שתי פעילויות באותו החודש, תירשם עבורו הפעילות האחרונה בחודש.

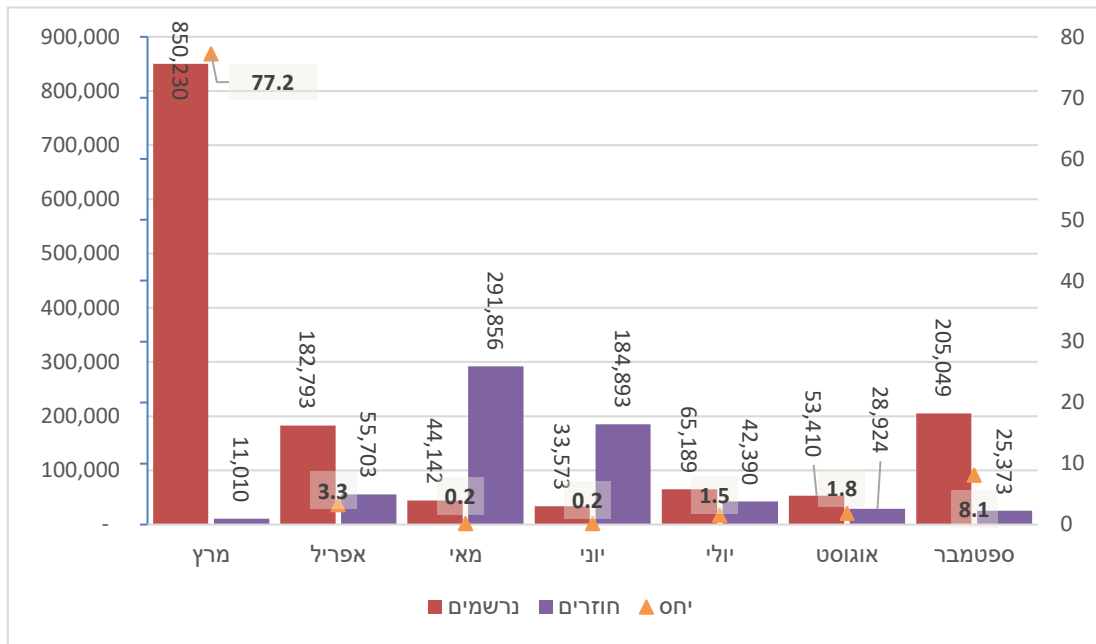
1. נרשמים לעבודה: השפעת הסגר השני

בעקבות הגל השני של יציאה לסגר, בחודש ספטמבר חלה עלייה משמעותית במספר הנרשמים החדשים (כ-205.0 אלף אנשים) וירידה במספר החוזרים לעבודה (מ-28.9 אלף בחודש אוגוסט ל-25.4 אלף בחודש ספטמבר). עם זאת, כאשר מחלקים את חודש ספטמבר לשני חלקים, ניתן לבחון שתי מגמות סותרות: בשבועיים הראשונים של החודש (מה-1 עד ה-13 בספטמבר), טרום ההכרזה על הסגר מחד התאפיין בחזרה של מרבית החוזרים לעבודה (כ-79.3% מסך החוזרים בחודש ספטמבר חזרו במהלך השבועיים הראשונים של החודש), מנגד לא הייתה עלייה חדה בכמות הנרשמים ליום.

עם ההכרזה על הסגר השני (מה-13 בספטמבר), מספר הנרשמים השבועי החל לעלות מ-9,766 נרשמים (בשבוע שבתאריכים 6 עד 12 בספטמבר) ל-39,049 נרשמים בשבוע (13 בספטמבר עד 19 בספטמבר). היום הבולט באותו שבוע הוא ב-17 בספטמבר (יום לפני תחילת הסגר) כאשר מספר הנרשמים עמד על 18,902 דורשי עבודה חדשים, במקביל לירידה במספר החוזרים לעבודה. בשבוע הרביעי של ספטמבר (20 בספטמבר עד 25 בספטמבר) עמד מספר הנרשמים על 111,568 נרשמים בשבוע.

על כל חוזר אחד לעבודה במהלך מרץ, היו 77 אנשים שנרשמו. לעומת זאת, בחודש ספטמבר היחס הוא 8.1 נרשמים על כל חוזר לעבודה (תרשים 1). עם זאת, וכפי שנאמר בדוח הקודם, הכניסה לסגר לפני ראש השנה מוצאת את שוק העבודה הישראלי במצב מורכב יותר מאשר בגל הראשון. צעדי המדיניות ההכרחיים כגון הגבלת תקופת החל"ת, עידוד לתעסוקה ושימור עובדים שיאפשרו חזרה כמעט מלאה של המשק לפעילות כלכלית עם תום הסגר, הינם מרכיב הכרחי על מנת למתן את ההשפעה השלילית של הסגר. בנוסף, המשבר הנוכחי מאופיין בחוסר ודאות למשק העבודה הישראלי, בדומה במדינות ברחבי העולם, לכן, יש לנקוט בצעדים על מנת לצמצם את אי הודאות כמו תכנית פעולה או מתווה ליציאה מהסגר.

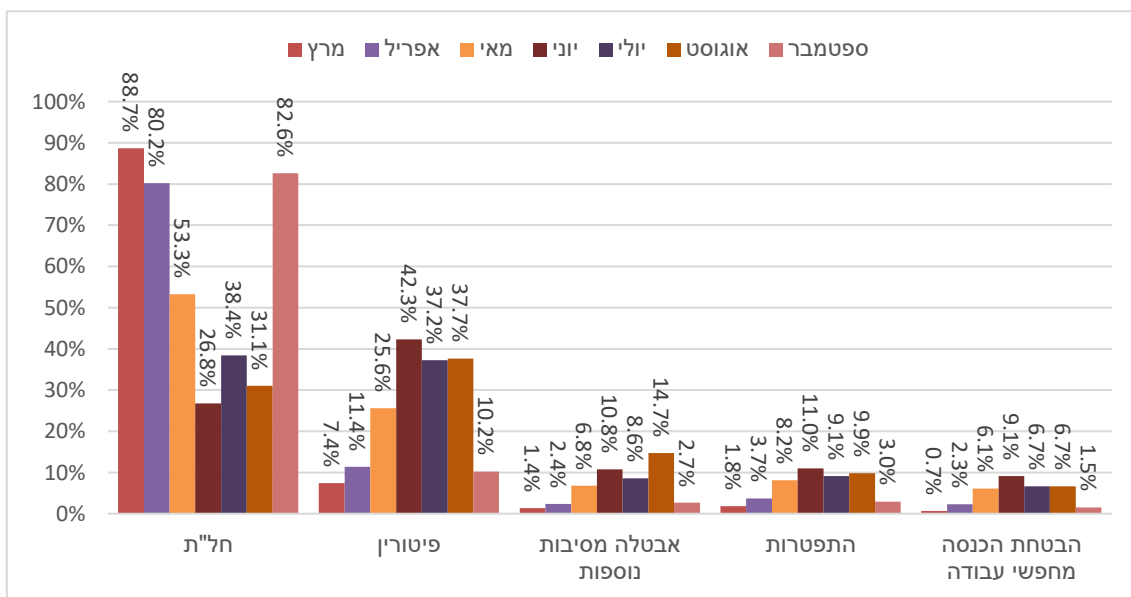
תרשים 1: מספר הנרשמים בשירות התעסוקה, החוזרים לעבודה והיחס ביניהם, מרץ-ספטמבר 2020



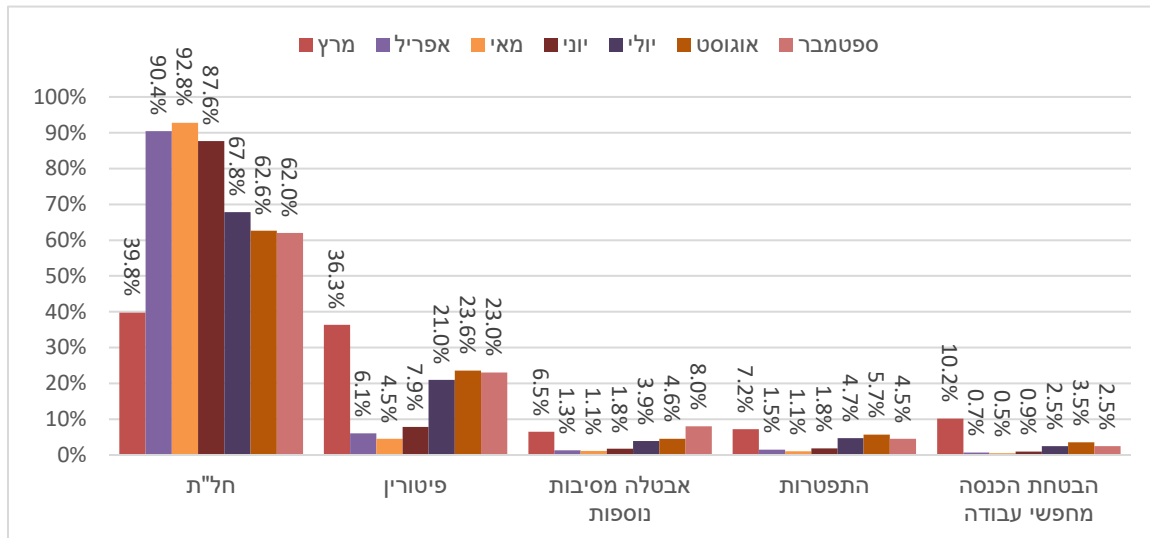
2. סוג התביעה וסיבת רישום של הנרשמים והחוזרים

קיים קשר בין סיבות הרישום לבין מאפייני הנרשמים ומאפייני החוזרים. לאחר ירידה בשיעור היוצאים לחל"ת, החלת המתווה המהודק (סגר) באמצע חודש ספטמבר, הוביל ליציאה נוספת של דורשי עבודה לחל"ת (גל שני). לכן, שיעור היוצאים לחל"ת בחודש ספטמבר עלה מ-31.1% בחודש אוגוסט ל-82.6% בחודש ספטמבר. יש לציין כי שיעור היוצאים לחל"ת בחודש ספטמבר נמוך משיעור היוצאים לחל"ת בחודש מרץ (88.7%). לעומת חודש מרץ, שיעור הפיטורין בספטמבר עלה ל-10.2% (מ-7.4%). במקביל, בחודש ספטמבר חלה התייצבות בשיעור החזרה לעבודה בקרב דורשי עבודה בחל"ת ושיעורם עמד על 62.0%. שיעור החזרה של דורשי העבודה הנמצאים בחל"ת יעלה לאחר מתן ההקלות.

תרשים 2: סיבות רישום בקרב הנרשמים החדשים



תרשים 3: מאפייני החוזרים לעבודה לפי סיבת רישום, מרץ-ספטמבר 2020

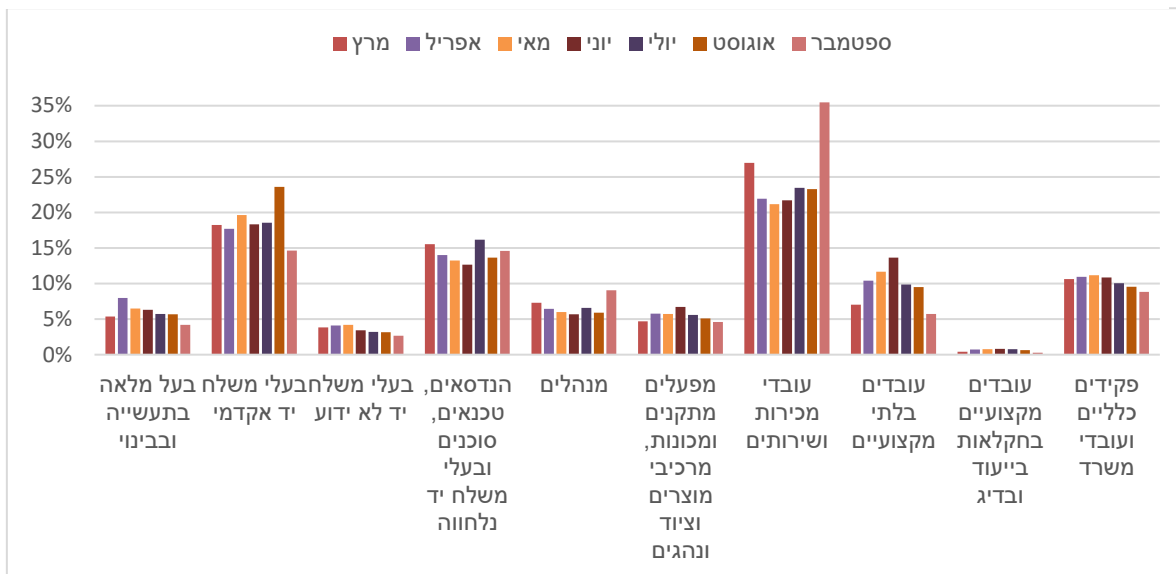


3. משלחי יד

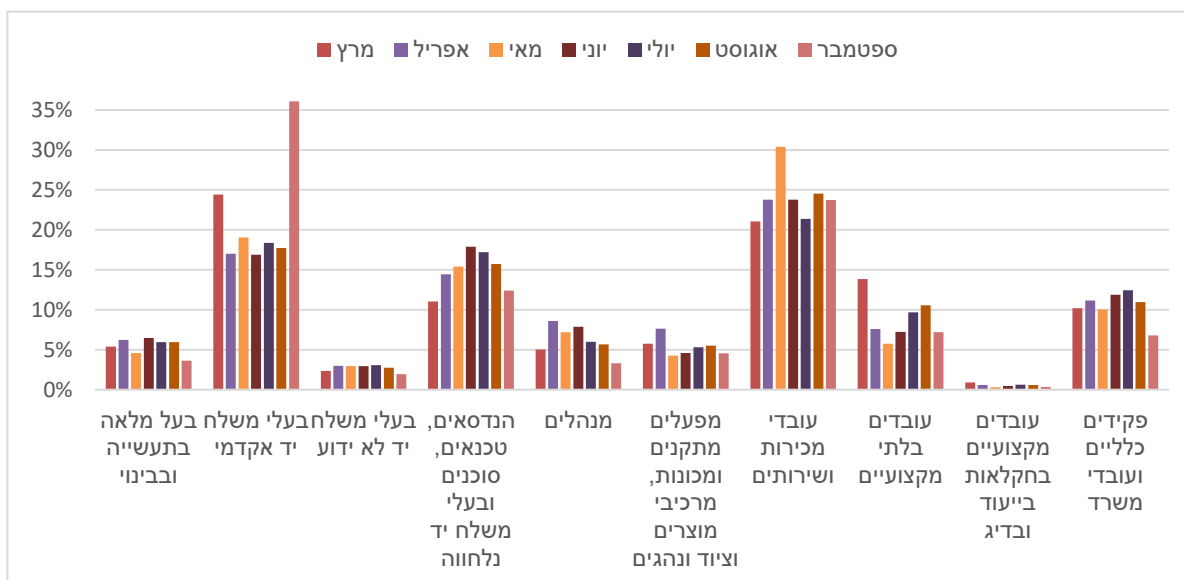
כל דורש עבודה שנרשם בשירות התעסוקה מדווח על המקצוע שבו הוא עסק טרם רישומו. שירות התעסוקה מבצע התאמות של מקצועות דורשי העבודה למשלחי היד של הלמ"ס. מבנה הסיווג של משלחי היד מורכב מ-4 רמות של פירוט: מתת קבוצה (המקצוע עצמו) - קבוצה משנית, קבוצה ראשית וסדר. חלק זה מציג את מקצועות של דורשי עבודה לפי חלוקת משלחי היד של הלמ"ס לפי פירוט של סדר (1) וקבוצות משנה(3).

תמונת המצב שהלכה והתבהרה בחודשים האחרונים, הן בקרב הנרשמים החדשים לאבטלה והן בקרב אותם אלו שדיווחו חזרה עבודה, מושפעת מאוד מהענף הכלכלי וממשלח היד של דורשי העבודה. לפי נתוני שירות התעסוקה, משלחי היד העיקריים שנפגעו מהסגר הנוכחי הם עובדי מכירות ושירותים, הכוללים עוזרים במכירה בחנויות, סיעים למורים ומלצרים. שיעור משלח יד זה עמד בחודש ספטמבר על 35.4% שיעור הגבוה הן מחודש אוגוסט (23.3%) ואף מהגל הראשון כאשר עמד על 27.0% בחודש מרץ. קבוצה משלח יד נוספת שנפגעה מהסגר השני היא מנהלים ששיעורם עמד על 9.0% (אף הם מנהלים מתחום המסחר, מנכ"לים, מנהלי מסעדות, מנהלי מכירות ושיווק וכו'). לעומת זאת בחודש ספטמבר קבוצת משלח היד עם שיעור חזרה הגבוה ביותר היא בעלי משלח יד אקדמי (36.1%), ככל הנראה בעקבות חזרה של מורים לעבודה עם פתיחת שנת הלימודים (תרשים 5)

תרשים 4: פילוח המצטרפים החדשים לפי משלח יד, מרץ עד ספטמבר 2020



תרשים 5: פילוח החוזרים לעבודה לפי משלח יד, מרץ עד ספטמבר 2020

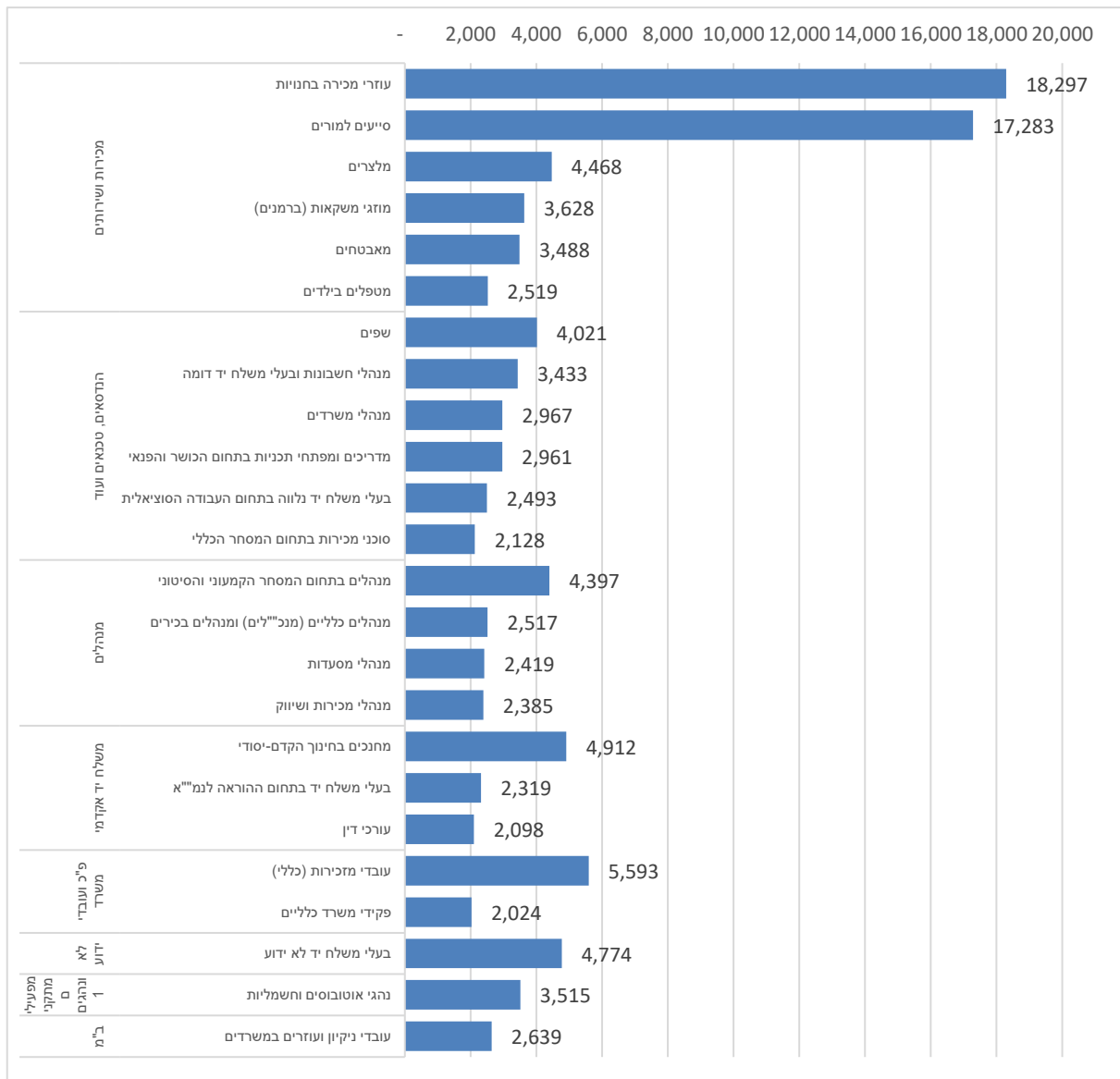


פילוח משלחי יד במהלך ספטמבר לפי קבוצות משנה

על מנת לזהות באופן מדויק יותר את משלחי היד העיקריים של הנרשמים בשירות התעסוקה במהלך חודש ספטמבר, ניתן לראות מספר קבוצות משנה מרכזיות (סדר 3 של הלמ"ס). לפי הפילוח, ניתן לראות כי מרבית הנרשמים בחודש ספטמבר היו עובדי מכירות בחנויות (18.2 אלף) וסייעים למורים (17.2 אלף), המהווים כ-20.8% מכלל הנרשמים במהלך החודש.

ההתפלגות לפי משלחי יד יכולה להסביר חלק משמעותי מהמגמות שהוצגו בפרקים קודמים. המספר הגובה של עובדי מכירות, מלצרים, ברמנים (כ-26.3 אלף) יכולים להסביר את על מספר הצעירים הגבוה במהלך חודש ספטמבר. לצד זאת, בעלי משלח יד המאופיינים בריבוי נשים, כגון סייעים למורים, עובדי מזכירות, מחנכים בחינוך קדם יסודי ומטפלים בילדים (כ-34.3 אלף) יכולים להסביר את המספר הגבוה של נשים בקרב דורשי העבודה בחל"ת. אסטרטגית היציאה מהסגר תוכל לאפשר החזרתם לעבודה.

תרשים 6: קבוצות משנה (דרגה 3) של משלחי יד לפי הנרשמים בחודש ספטמבר 2020

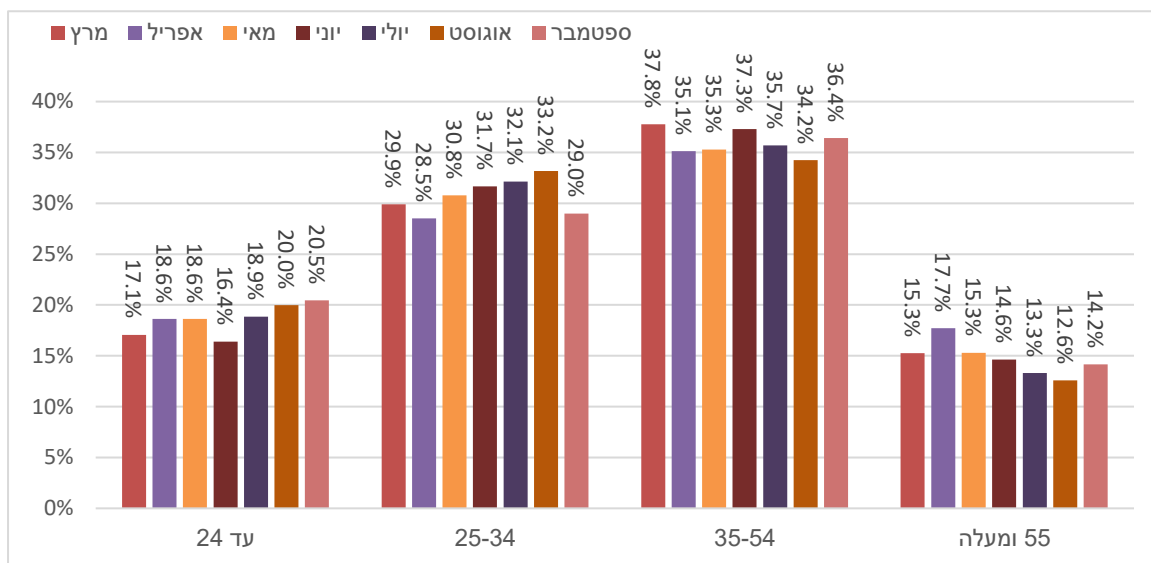


4. קבוצת גיל

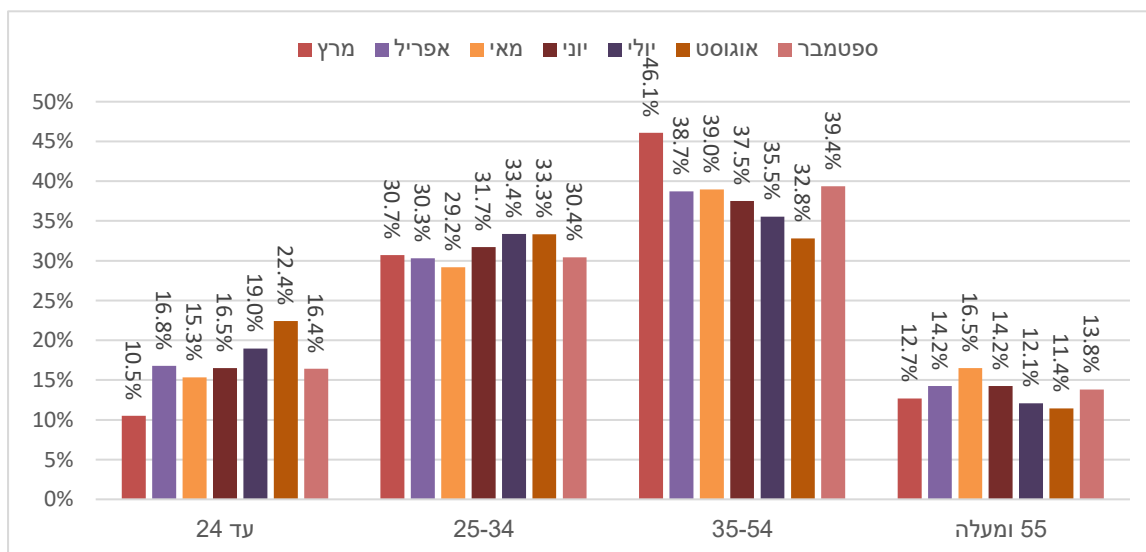
בהשוואה לגל הראשון, בחודש מרץ, ניתן לראות כי הפערים בין שיעורי הנרשמים בקרב קבוצות הגיל אינם מהותיים (פערים של עד 1.4 נקודות האחוז), למעט קבוצת הגיל הצעירה. שיעור הצעירים עד גיל 34 עלה בחודשים אלו מ-47.0% ל-49.5% (עיקר העלייה התרחשה אצל קבוצת הגיל עד 24). בעוד שאצל המבוגרים, 35 ומעלה שיעורם ירד מ-53.1% ל-50.6% בחודשים אלו.

שיעור החזרה בקרב קבוצות הגיל מראה היפוך מגמה משמעותי אף יותר. בקרב קבוצות הגיל המבוגרות עלה שיעור החזרה (מ-44.2% בחודש אוגוסט ל-53.2%) בעוד שאצל קבוצות הגיל הצעירות שיעור החזרה לעבודה ירדה (מ-55.8% ל-46.8%).

תרשים 7: מאפייני הנרשמים לפי קבוצת גיל, מרץ-ספטמבר 2020



תרשים 8: מאפייני החוזרים לפי קבוצת גיל, מרץ-ספטמבר 2020

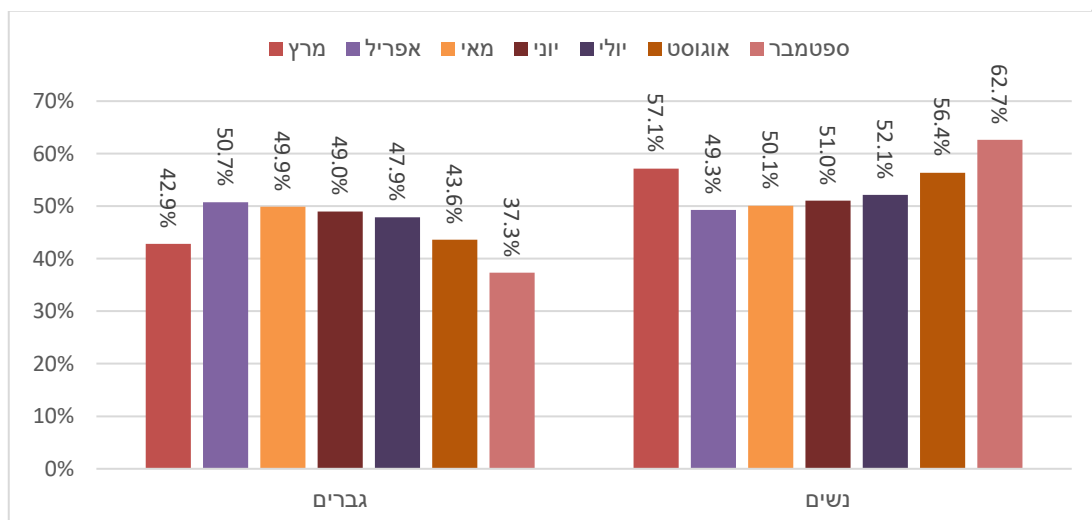


5. מגדר

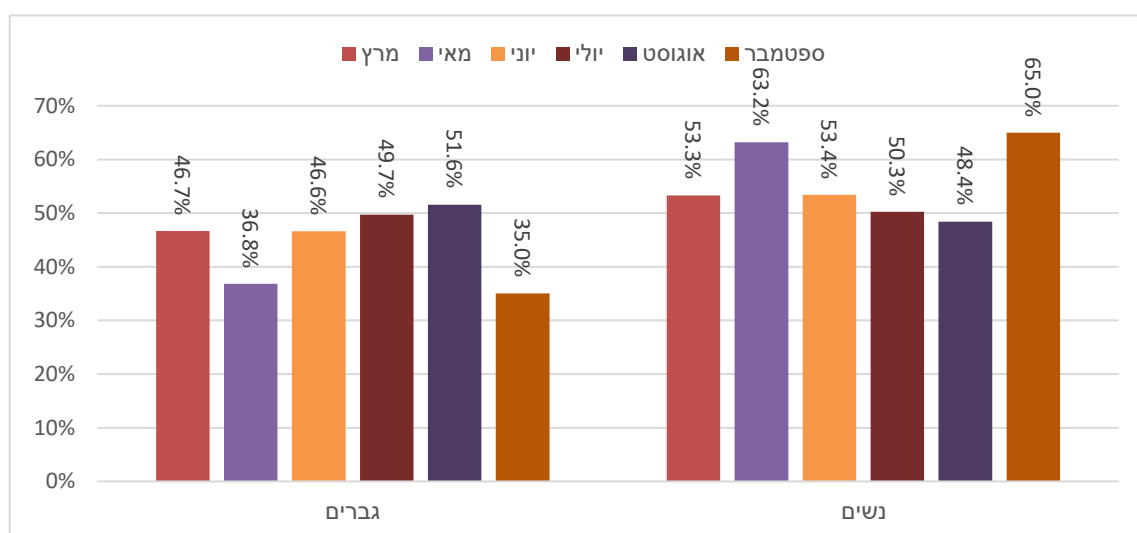
אחד המאפיינים של הגל הראשון היה השיעור הגבוה מאוד של נשים בקרב הנרשמים החדשים, במיוחד בחודש מרץ שבו שיעור הנשים בקרב הנרשמים החדשים עמד על 57.1%. שיעור הנשים בקרב הנרשמים החדשים במהלך חודש ספטמבר היה אף גבוה יותר ועמד על 62.7%. אחת הסיבות לשיעור הגבוה במיוחד של הנשים היא מספר הנמוך של יוצאים לחל"ת בגל השני לעומת הגל הראשון, סיבה נוספת היא השבתת הענפים שנשים עוסקות כמו מערכת החינוך ושירותים (בנוסף למספר הנמוך יחסית של הנרשמים בגל השני). כפי שדובר בדוחות הקודמים, אלו אותם ענפים שבהם הנשים חזרו באופן מהיר יחסית לגברים לעבודה.

במילים אחרות, בגל הראשון נשים היו הראשונות להיפגע מכיוון שהן עסקו במשלחי היד שנפגעו ראשונים במהלך הסגר הראשון, עם שחרור המגבלות, הנשים חזרו מהר יותר לעבוד מאשר הגברים. בעקבות חזרה של מסגרות החינוך בתחילת שנת הלימודים, בחודש ספטמבר נשים רבות יותר חזרו לעבודה.³ בגל השני, הנשים נפגעו שוב בעקבות המגבלות החדשות שבאות לידי ביטוי על ידי השבתת מערכת החינוך וענף השירותים. חזרתן של נשים רבות יותר מותנת בקצב הסרת המגבלות על ענפים אלו.

תרשים 10: חלוקה הנרשמים לפי חלוקה מגדרית, מרץ-ספטמבר 2020



תרשים 9: מאפייני החוזרים לפי חלוקה מגדרית, מרץ-ספטמבר 2020



³ בעקבות חזרה של מסגרות החינוך בתחילת שנת הלימודים.

ב. דורשי עבודה במהלך חודש ספטמבר

1. דורשי עבודה פעילים

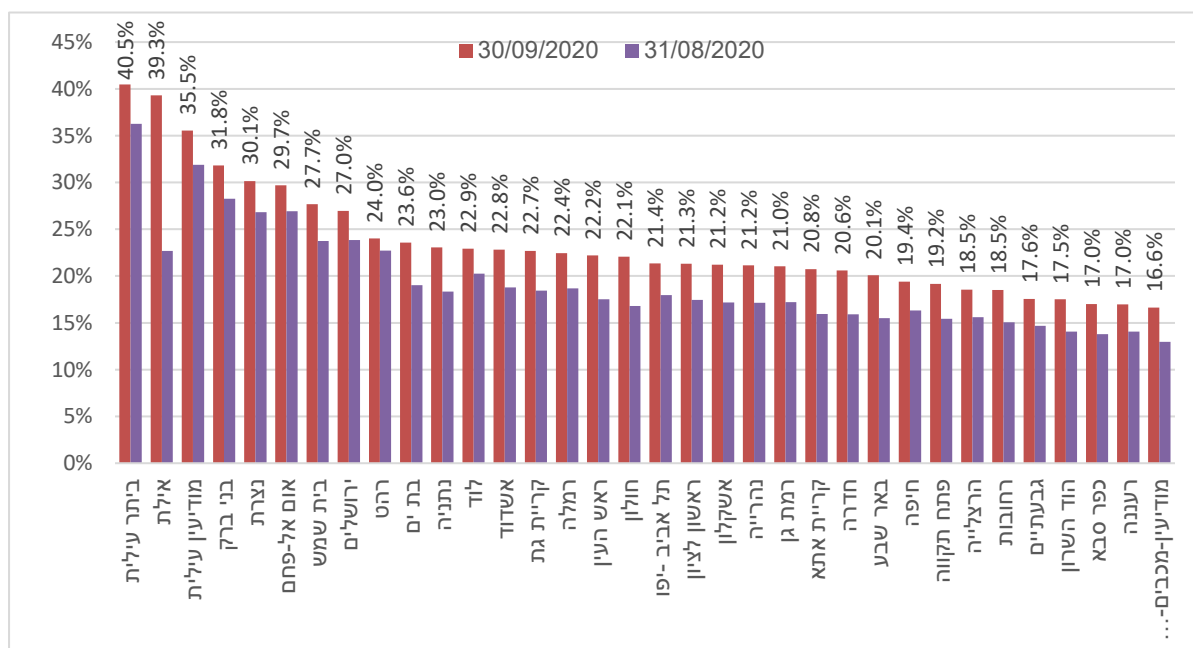
לפי הנתונים העדכניים הנמצאים בידי שירות התעסוקה, בסוף חודש ספטמבר היו רשומים בשירות התעסוקה 944.5 אלף דורשי עבודה פעילים. נתון זה מהווה עלייה⁴ של 20.9% במספר דורשי העבודה, שעמד בתחילת החודש על 781.3 אלף גברים ונשים. מבין כלל דורשי העבודה, 612.6 אלף גברים ונשים היו בחל"ת בסוף ספטמבר. שיעור דורשי העבודה הנמצאים בחל"ת ירד לכדי 64.9% בסוף חודש ספטמבר (לעומת 61.2% בסוף חודש קודם).

2. שיעור דורשי העבודה בחלוקה לפי ערים מרכזיות

בשגיאה! מקור ההפניה לא נמצא. מוצג שיעור דורשי העבודה ב-34 הערים עם המספר הגבוה ביותר של תושבים. הערים עם שיעור דורשי עבודה הגבוה ביותר (שגיאה! מקור ההפניה לא נמצא). הן בית"ר עלית, אילת ומודיעין עלית. ייתכן כי הסיבה לשיעור הגבוה בערים החרדיות הללו היא ביטול מסגרות חינוך בעקבות הסגר שני.

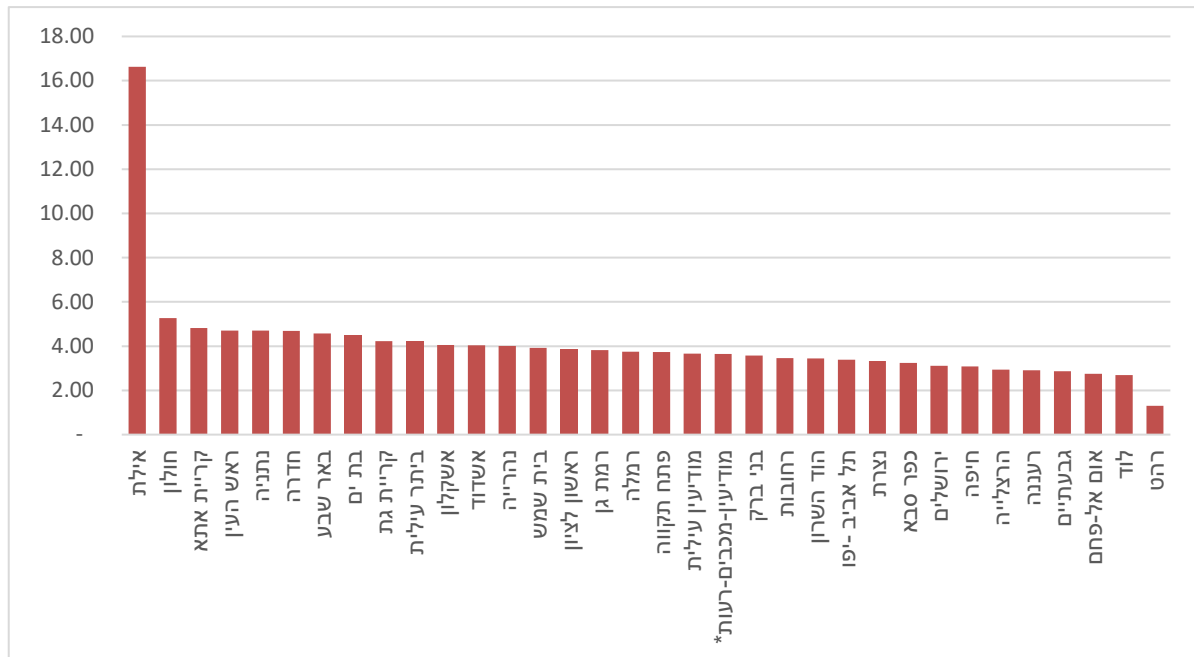
במהלך ספטמבר חלו עליות בשיעור דורשי עבודה בכל הערים המרכזיות. העיר בה נרשמה העלייה המשמעותית ביותר היא אילת עם עלייה של 16.6 אחוז, כתוצאה מפגיעה בענף התיירות בעקבות הסגר. בערים נוספות נרשמה עלייה משמעותית בשיעור דורשי העבודה כגון חולון, קריית גת, ראשון העין, חדרה, באר שבע, בת ים ובת-ים (עלייה של 4.5 עד 5.3 נקודות האחוז במהלך החודש). בעיר רהט חלה העלייה הנמוכה ביותר בשיעור דורשי העבודה (עלייה של 1.3 נקודות האחוז).

תרשים 11: שיעור דורשי עבודה מכל עבודה במשק לפי יישובים



⁴ דורשי עבודה אשר הצהירו בתהליך יצירת הקשר כי הם עובדים, אך אין להם תאריך חזרה לעבודה נספרו כחזרו לעבוד במהלך חודש אוגוסט. ייתכנו תיקונים רטרואקטיבים לאחר טיוב נתונים.

תרשים 12: שיעור העלייה בדורשי העבודה



3. כוח העבודה ומספר המשרות הפנויות בישראל: פערי היצע וביקוש

נתוני המתייצבים בשירות התעסוקה הינם חלק מתוך מארג גדול יותר של שוק העבודה הישראלי. לפי הלמ"ס, בחודש אוגוסט 2020 עמד מספר המשתתפים בכוח העבודה (בלתי מועסקים, שכירים ועצמאים) על 4.126 מיליון נשים וגברים (לא מנוכה עונתיות).⁵ נתון זה משקף עלייה של 0.7% מחודש יולי.

במקביל למספר הגבוה של דורשי העבודה, בחודשים האחרונים חלה ירידה במספר המשרות הפנויות,⁶ אשר הצטמצם מ-90.1 אלף משרות בפברואר 2020 ל-39.5 אלף משרות במרץ 2020 וכ-29.4 אלף משרות באפריל 2020. בחודשים מאי ויוני 2020, לאחר שחרור ההקלות, עלה מספר המשרות הפנויות ל-45.6 אלף ו-51.8 אלף בהתאמה. במהלך חודש אוגוסט הייתה עלייה במספר המשרות הפנויות ל-58.8 אלף. ניסיון הגל הראשון מלמד שהכניסה לסגר שני ככל הנראה עצר, בין אם באופן קבוע ובין אם זמני, את הגיוסים של החברות. על כן, ניתן לשער כי נתוני חודש ספטמבר של הלמ"ס על מספר משרות הפנויות ירדו אף הם, גם אם בצורה פחותה מאשר הגל הראשון.

⁶ נתוני סקר משרות פנויות, למ"ס.

ג. מדיניות מול האתגרים המרכזיים

הנתונים המופיעים בדוח זה מעלים מספר סוגיות מדיניות מרכזיות. ראשית, האתגר הגדול ביותר בשנה הקרובה - השבת אנשים לעבודה הכנסתם למסלול הכשרה: האתגר המשמעותי ביותר הניצב בפני שוק העבודה הישראלי הוא החזרת מספר גדול ככל שניתן של דורשי עבודה למקומות ברגע שהסגר יפתח. הניסיון מראה שברגע שהסגר נפתח דורשי ודורשות העבודה מתחילים לחזור למקומות עבודתם. מרבית העובדים צפויים לחזור במהירות, אך אלו שיישארו בחוץ (פרט לאלו שיישארו תחת סגר) עלולים להיקלע לזמן ארוך מחוץ לשוק העבודה.

- **דורשי עבודה מהגל השני:** על מנת לסייע להשבת האנשים לעבודה כמה שיותר מהר, יש לפעול להחזרת דורשי העבודה בקצב מהיר מאשר היה בגל הראשון. בגל הראשון חזרו לעבודה 55.2% בתוך חודש וחצי מפתיחת הסגר. מבין כלל הנרשמים במהלך הסגר השני יש צורך בצעדים שיוודאו כי למעלה ממחצית מהנרשמים יחזרו לעבודה עד סוף נובמבר (רבים מבין הנרשמים בגל הנוכחי חזרו פעם שנייה ולכן הסיכוי לחזור לעבודה גבוה יחסית). ברם, גם אם לוקחים בחשבון שלא כל המשק יוכל לחזור לעבודה בקצב מהיר, כל עיכוב מעבר לכך עלול להרחיק אנשים נוספים משוק העבודה ולכן יש צורך בנקיטת צעדים אסרטיביים להשבתם לעבודה.
- **דורשי עבודה מהגל הראשון:** במקביל לצורך בהשבת הנרשמים החדשים, מאות אלפי דורשי עבודה נרשמו בשירות התעסוקה במהלך הגל הראשון (15.3-19.4) עוד לפני המשבר הנוכחי. השמת דורשי עבודה אלו בעבודה, או הפנייתם לתוכניות צריכה לעמוד בראש סדר העדיפות בחודשים הבאים. אותם אנשים נמצאים מחוץ לשוק העבודה למעלה מ-7 חודשים עלולים להיקלע לקושי להשתלב בעבודה עם סיום תקופת האבטלה – רבים מהם עלולים להיכנס לתוך מעגל קצבאות ארוך טווח.

על מנת לשלב את דורשי העבודה בשוק העבודה, שירות התעסוקה יפעל לסייע לדורשי העבודה להשתלב במקומות העבודה (או להשתלב מחדש אחרי חל"ת) או לקחת חלק בתוכניות לשדרוג מיומנויות וכישורים. מודלים המשלבים בין השמה להכשרה (לדוגמה, מודל שיתוף המשרה – המודל הקנדי, שמאפשר שיתוף משרה בין שני אנשים במקום להוציא אחד מהם לאבטלה) יוכל לסייע לדורשי העבודה לסגור את הפער בין הצורך בעבודה והצורך בחיזוק במיומנויות.

תהליך חיזוק ההון האנושי אינו פעולה נקודתית בלבד, אלא תהליך ארוך טווח. שירות התעסוקה יסייע לכלל דורשי העבודה לחזק את המיומנויות (upskilling & reskilling) על מנת שדורשי העבודה יוכלו לצבור הניסיון המתאים בשוק עבודה דינאמי. רק שילוב בין עבודה והעלאת ההון האנושי יאפשר לישראל לצלוח את המשבר ולהקטין את ההשפעות המשבר שילוו אותנו בשנים הבאות. תוכנית הקידום התעסוקתי אותן מקדם שירות התעסוקה יאפשר לשלב באופן האופטימלי בין העבודה להעלאת ההון האנושי, שצריכה להיות במוקד תשומת הלב עם השקעה יוצאת דופן במטרה להעלות את ישראל לאחת המדינות המובילות ברמת המיומנויות בסקרי PIAAC בתוך מספר שנים.

הנתונים המופיעים בדו"ח שוק העבודה הנוכחי מעלים על נס מספר קבוצות אוכלוסייה להן צריך לשים לב. מצד אחד, קבוצות כגון מבוגרים הנמצאים בקרב דורשי העבודה מתקשים לחזור לעבודה. מצד שני, תנודיות גבוהה מאוד של נשים וצעירים, מחייבת התייחסות מתאימה שתסייע לקבוצות אלו להשתלב בעבודה איכותית ולשמור על מקומות העבודה גם בתקופות של אי-וודאות, במקביל להגדלת הגמישות התעסוקתית שתאפשר להן לשמור על מקום עבודתם.