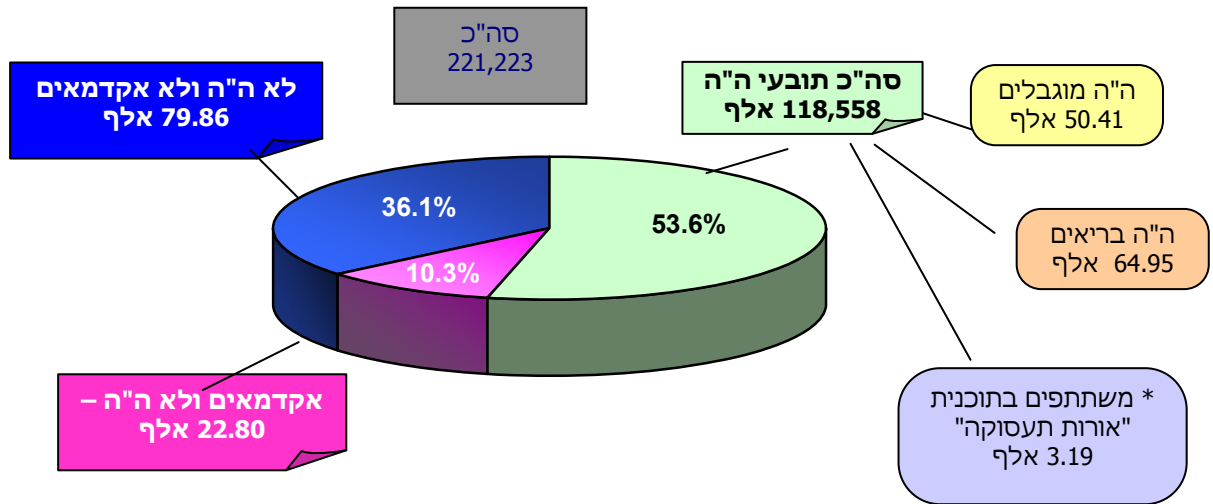


## נתוני שרות התעסוקה הישראלי – אפריל 2009

### כלל דורשי עבודה (כולל פרויקט "אורות תעסוקה"<sup>1</sup>)

#### דורשי עבודה<sup>2</sup> (נתונים מקוריים<sup>3</sup>)

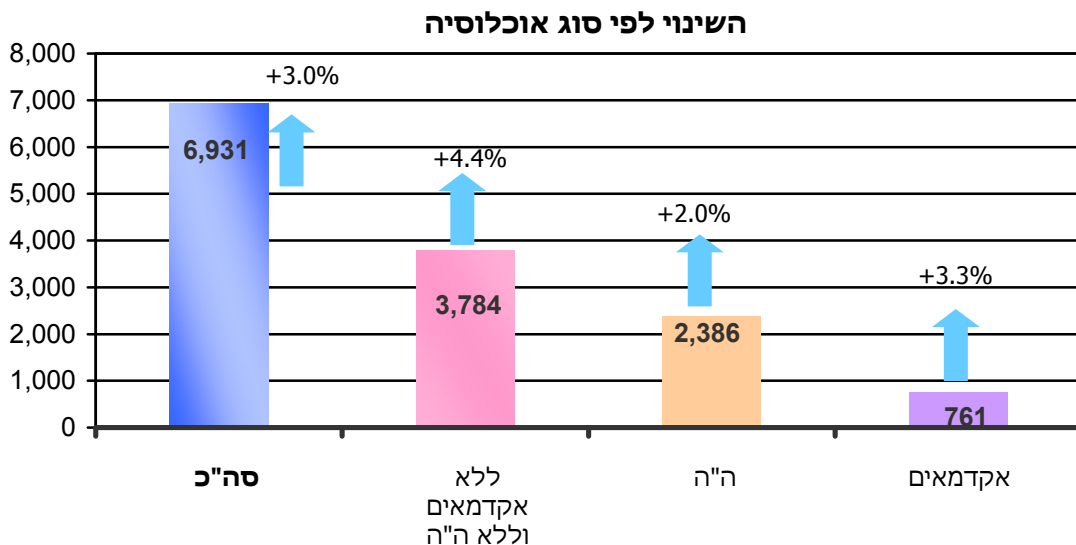
בחדש אפריל הסתכם מספרם של דורשי העבודה ב- 221.2 אלף זאת בהשוואה ל- 155.3\* אלף בחדש מקביל אשתקד (אפריל 08) ול- 229.6 אלף בחדש קודם. מן הראוי לציין כי הנתונים הינם מקוריים ואינם מנוכים מגורמי עונתיות, השפעות חגים ומספר ימי פעילות במשך החדש.



#### השינוי החודשי במספר דורשי העבודה (מנוכה\* עונתיות)<sup>4</sup>

בתרשים הבא מוצגים נתוני השינוי במספר דורשי העבודה (בניכוי השפעות עונתיות, גורמי חג וימי פעילות). הנתונים מראים כי חלה עליה בשיעור של 3.0% במספרם הכללי של דורשי העבודה (235.6 אלף – אפריל 2009) בהשוואה לחדש קודם (228.6 אלף-מרס 2009). במספרם של דורשי עבודה שאינם אקדמאים וללא תובעי ה"ה חלה עליה בשיעור של 4.4%. במספרם של דורשי עבודה תובעי ה"ה<sup>5</sup>, חלה עליה בשיעור של 2.0%, ואילו במספרם של דורשי עבודה שהינם אקדמאים ללא תובעי ה"ה חלה עליה בשיעור של 3.3%.

#### מקורות השינוי



\* בחדש אפריל 2008 נתונים חריגים בגין שביתה בשירות התעסוקה.

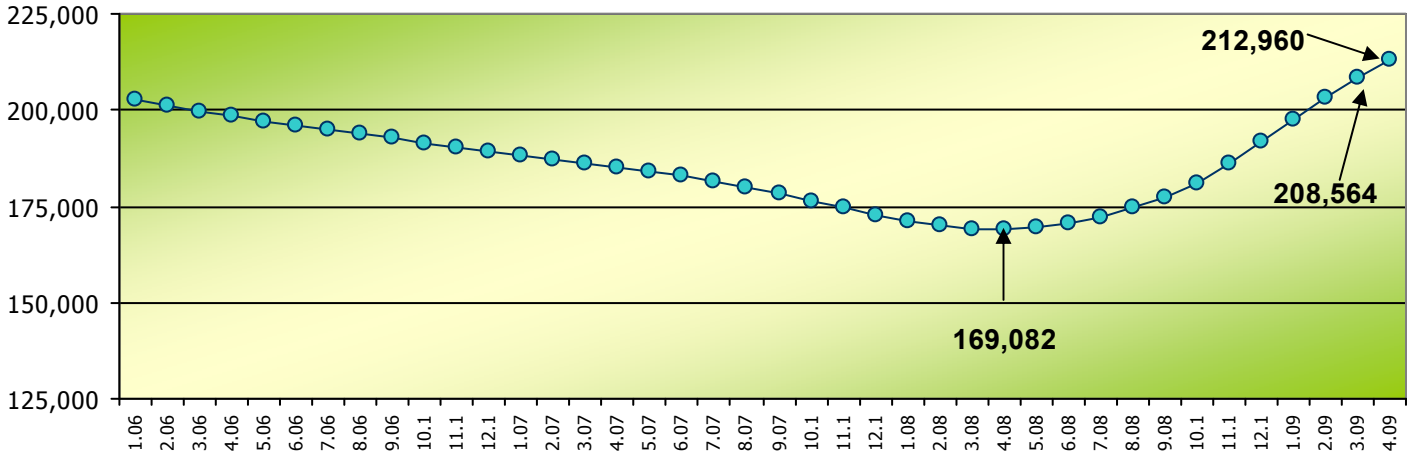
\*

### דורשי עבודה חדשים<sup>6</sup> (נתונים מקוריים)

מספרם הכולל של דורשי עבודה חדשים (נתונים מקוריים) בחודש אפריל הגיע ל- 17.6 אלף. הנתונים מראים כי מרביתם (74.3%, 13,060) – מפוטרים, חלק מהמצטרפים החדשים (681, 3.9%) – סיימו שירותם בצה"ל.

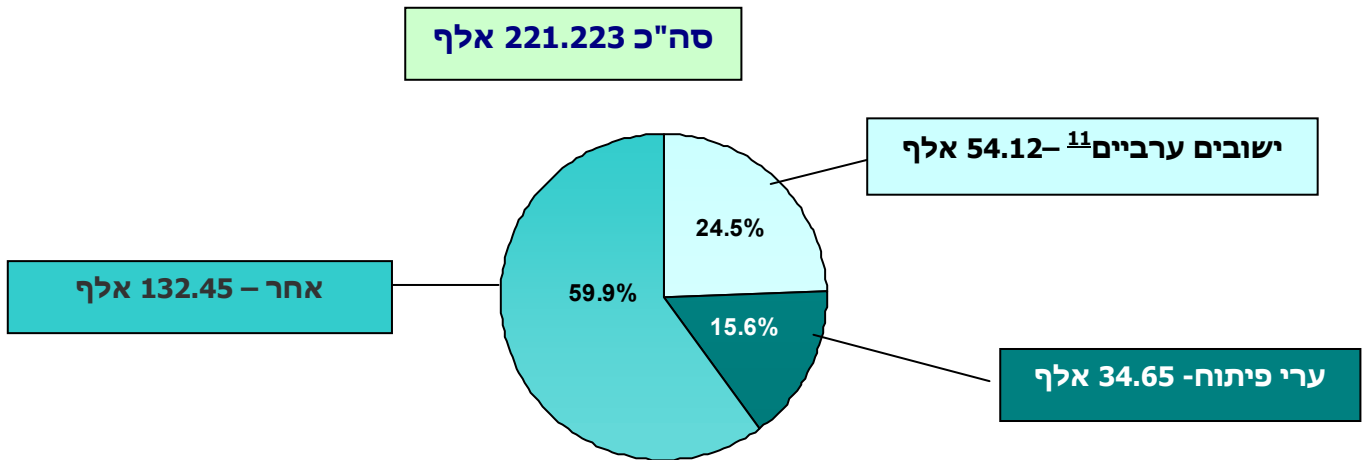
### שיעור השינוי בהיקף המובטלים<sup>7</sup> - נתוני מגמה<sup>8</sup>

בתרשים הבא מתואר מספרם של דורשי העבודה שצברו למעלה מ-2 ימי אבטלה במשך החודש בנתוני מגמה. בחודש אפריל 09 חלה עליה בשיעור של 2.1% במספרם של דורשי העבודה שצברו למעלה מ- 2 ימי אבטלה במשך החודש בנתוני מגמה והוא הסתכם ב- 213 אלף. ניתוח נתוני המגמה מלמד כי לאחר 4 שנים של ירידה בשיעור חודשי ממוצע של 0.5% בנתוני האבטלה, חל בחודש אפריל 2008 מהפך במגמה, בתקופה מאי 2008 עד אפריל 2009 מגמה ברורה של עליה בנתוני האבטלה בשיעור חודשי ממוצע של 1.9%.



### התפלגות דורשי עבודה על-פי מגזרים ואזורים גיאוגרפיים

#### התפלגות דורשי עבודה על-פי סוג היישוב



<sup>11</sup> מנתוני התפלגות דורשי העבודה לפי סוג היישוב ניתן לראות כי חלקם של דורשי העבודה מקרב הישובים הערביים<sup>11</sup> וערי הפיתוח מגיע לכ- 40% מכלל דורשי העבודה, שהוא גבוה יותר משיעורם היחסי באוכלוסייה הכללית.

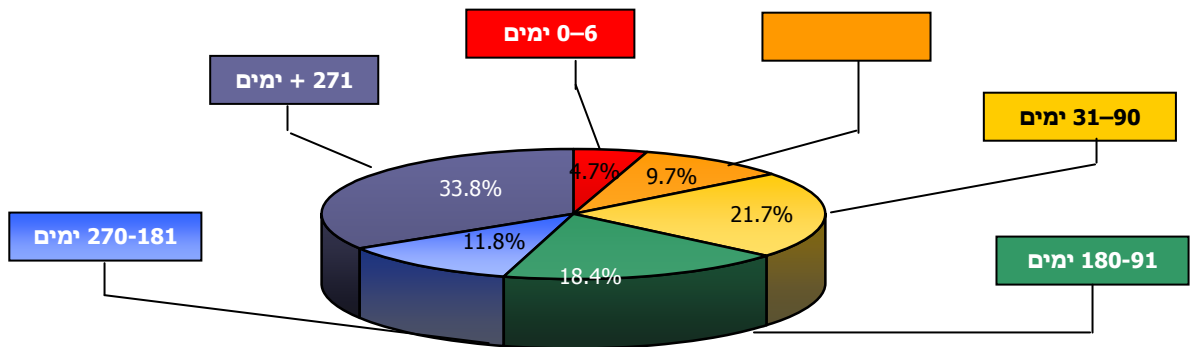
**התפלגות דורשי עבודה על-פי צבירת ימי אבטלה<sup>9</sup> במשך החודש (נתונים מקוריים)**

לא כל דורשי העבודה הינם מובטלים (דורשי עבודה שצברו ימי אבטלה במשך החודש). מבין דורשי העבודה, 7.4% (16.5 אלף) צברו 0 – 2 ימי אבטלה במשך החודש קבוצה זו כוללת בעיקר דורשי עבודה שאינם מחוסרי תעסוקה (מובטלים), אשר פנו ללשכות שרות התעסוקה מסיבות שונות כמו: השלמת הכנסה, מועסקים חלקית, מחפשים עבודה חלופית, פונים לקבלת אישורים שונים, הפניות שונות וכו'.

**עומק אבטלה**

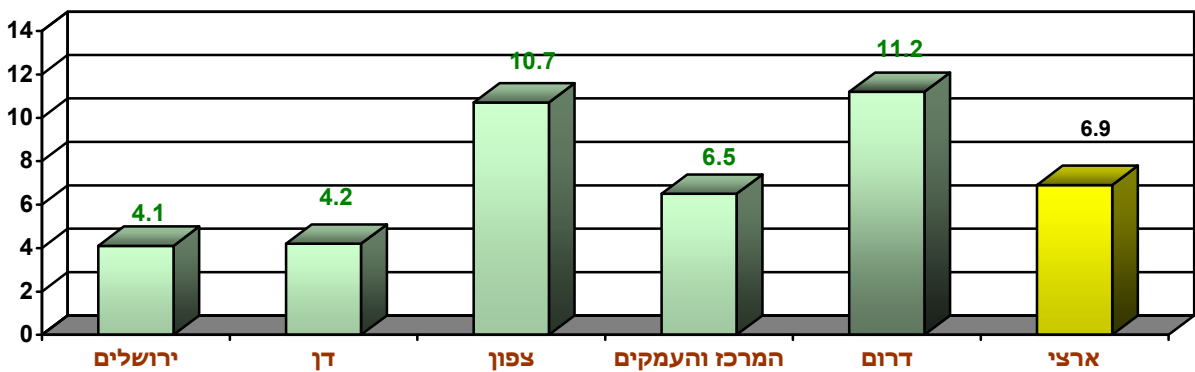
מבין דורשי העבודה 33.8% (74.7 אלף) צברו מעל 270\* ימי אבטלה במשך 12 החודשים האחרונים. אלה מהווים את הגרעין הקשה של המובטלים ניתוח הנתונים לאורך זמן בהתנהגות נתוני דורשי עבודה הנכללים תחת הקטגוריה של עומק אבטלה מופיע בפרק האירועים המיוחדים בדו"ח זה

**התפלגות דורשי עבודה\* לפי צבירת ימי אבטלה ב – 12 חודשים אחרונים<sup>10</sup>**



**שיעור מובטלים שצברו מעל יומיים אבטלה, מתוך אומדן כוח העבודה<sup>12</sup>, לפי מחוז גיאוגרפי**

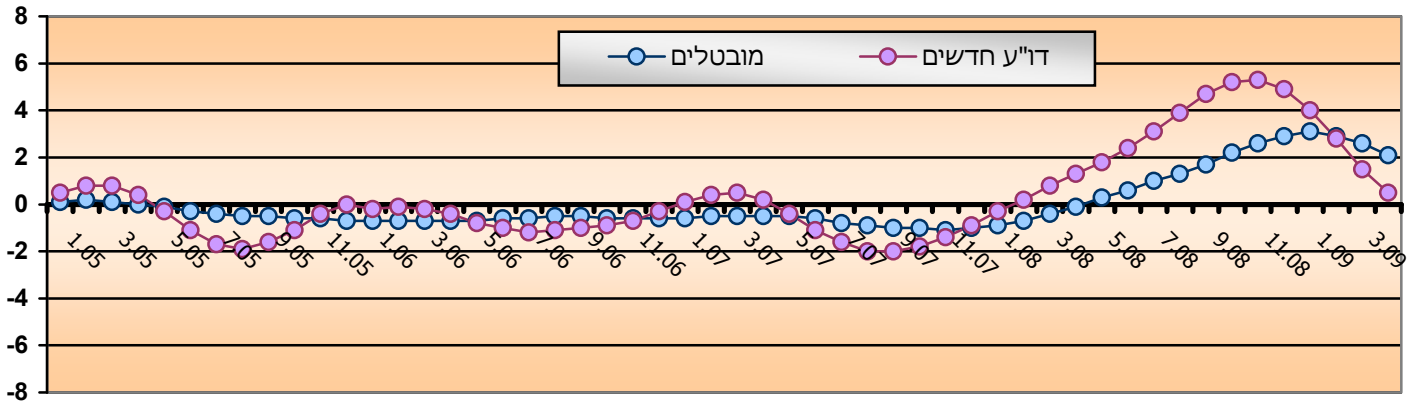
[באחוזים]



## אוכלוסיות מיוחדות ואירועים מיוחדים (נתוני מגמה)

### דורשי עבודה חדשים

בחדש אפריל חלה עליה בשיעור של 0.5% במספרם של דו"ע מצטרפים חדשים בהשוואה לחודש קודם והוא הסתכם ב- 25.5 אלף. בממוצע חודשי בשנת 2009 (ינואר-אפריל) חלה עליה בשיעור של 2.2% לאחר עליה בשיעור חודשי ממוצע של 2.9% בשנת 2008. בשנת 2007 היתה ירידה בשיעור חודשי ממוצע של 0.9%.



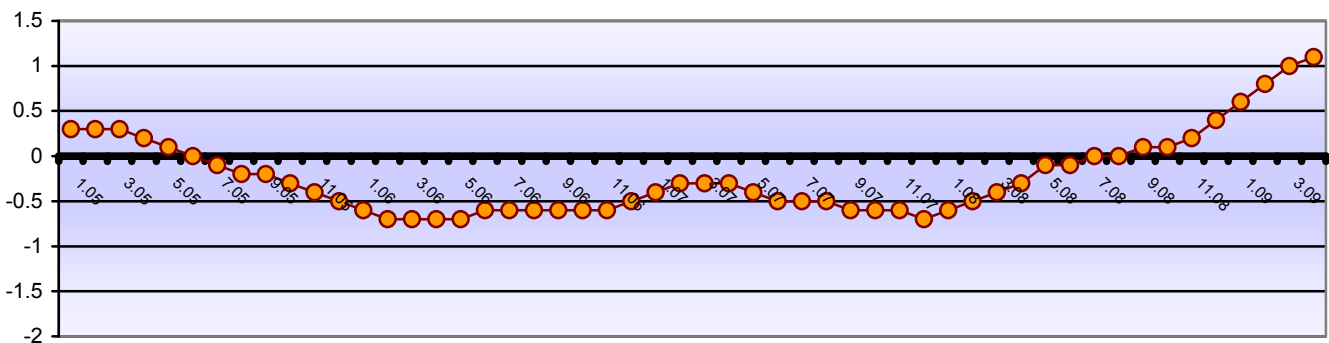
מן הראוי לציין את המתאם הגבוה בין שיעור השינוי במספר המצטרפים החדשים ובין שיעור השינוי במספר המובטלים.

\* ההתפלגות כוללת המשתתפים בפרויקט "אורות תעסוקה".

### \* תובעי הבטחת הכנסה<sup>5</sup> (נתוני מגמה)

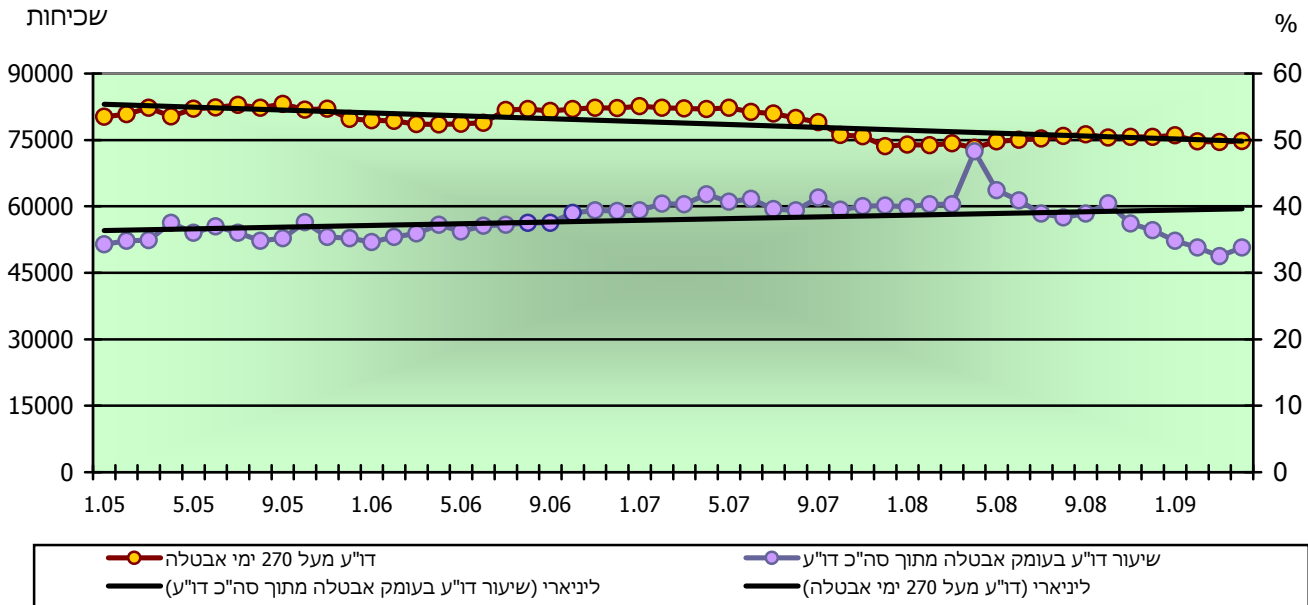
בתרשים הבא מוצגים שיעורי השינוי החודשי במספרם של דורשי עבודה תובעי ה"ה (נתוני מגמה). מניתוח הנתונים ניתן ללמוד על שינוי במגמה החל מחודש ספטמבר 2008. גידול חודשי ממוצע של 0.5% זאת לאחר מגמה רצופה של ירידה בשיעור חודשי ממוצע של 0.6% בשנים 2006-7 ושל 0.2% בממוצע ינואר-ספטמבר 2008. בחודש אפריל 2009 חלה עליה בשיעור של 1.1% בהשוואה לחודש קודם ומספרם הסתכם ב- 122.8 אלף.

### שיעור השינוי - תובעי ה"ה



**עומק אבטלה**

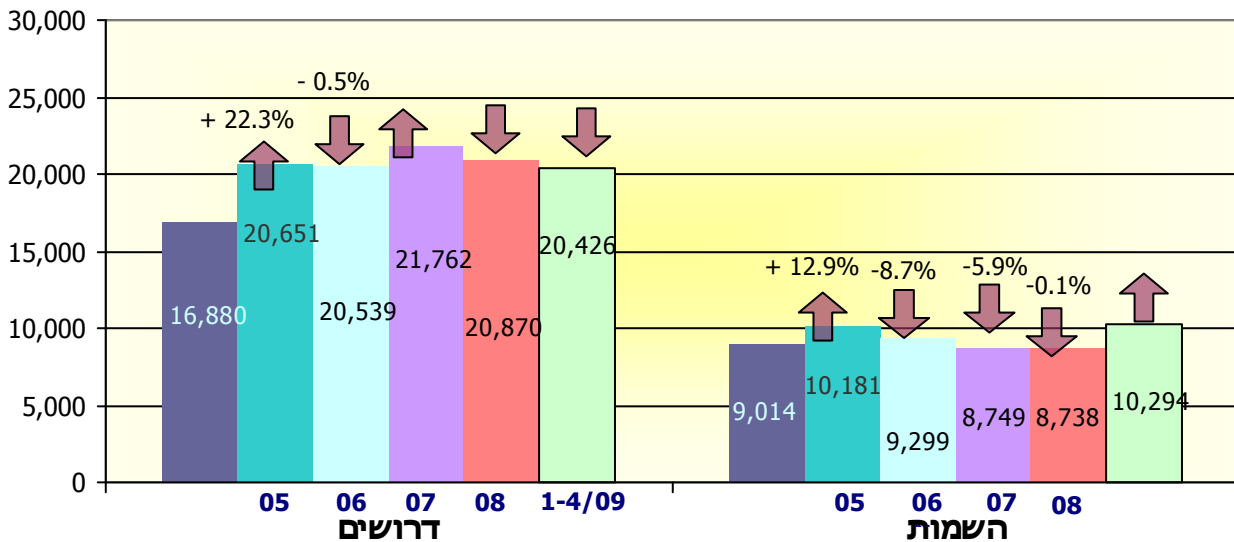
בתרשים הבא מתוארים נתוני עומק האבטלה (שיעור דורשי העבודה שצברו למעלה מ- 270 ימי אבטלה מתוך סה"כ דו"ע) הנתונים מראים כי חלקם של דו"ע הנמצאים בעומק אבטלה מתוך כלל דו"ע נמצא בעליה משיעור של 9.6% בינואר 2002 ל- 33.8% במרס 2009.



\* בחודש אפריל עיצומים בשרות התעסוקה (נתון חריג)

**נתוני ביצוע בשירות התעסוקה (נתונים מקוריים)**

בתרשים הבא מוצגים נתוני הביצוע (דרושים והשמות). החל משנת 2006 הושם דגש על השמות איכות (השמות למשך 3 חודשים ויותר ביוזמת שרות התעסוקה).

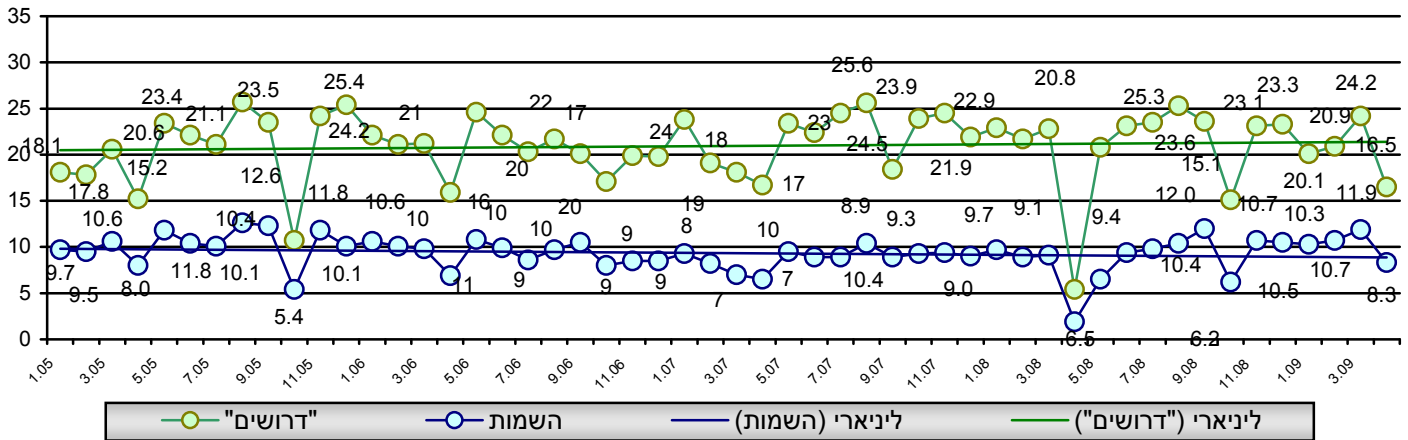


\* -בחדשים אפריל מאי 08 עיצומים בלשכות התעסוקה (נתוני ביצוע נמוכים חריגים).

מן הראוי להדגיש כי נתוני הביצוע ("דרושים", השמות, וסרבנים<sup>16</sup>) הינם נתונים מקוריים (אינם מנוכי עונתיות). בחודש אפריל 2009 היו 13 ימי עבודה בהשוואה ל-22 ימי עבודה מקביל אשתקד היו נתונים חריגים בגין שביתה בשירות התעסוקה.

בחודש אפריל 2009 התקבלו בשירות התעסוקה דרישות ל - 16.5 אלף עובדים, נרשמו 8,278 השמות ו- 1.6 אלף סרבני עבודה.

שכיחות



### דרושים והשמות לפי קבוצות מקצוע אפריל 2009

אפריל 2009			קבוצת מקצוע
השמות <sup>15</sup>	"דרושים" <sup>14</sup>	הזמנות <sup>13</sup>	
844	619	431	אקדמאי
694	822	523	מקצועות חופשים וטכניים
223	164	142	מנהלים
1,005	1,565	773	עובדי פקידות
1,196	2,563	1,115	עובדי מכירות/שירותים
54	82	59	עובדים מקצועיים בחקלאות
1,009	3,197	1,673	עובדים מקצועיים בתעשייה
2,253	7,530	4,424	בלתי מקצועיים
<b>8,278</b>	<b>16,542</b>	<b>9,140</b>	סה"כ

## מילון מונחים:

1. **פרויקט "אורות תעסוקה" -** (החל מחודש אוגוסט 2005 הופעלה תוכנית "אורות תעסוקה" ב-4 מרכזים. סה"כ מספר דורשי העבודה שהשתתפו בתוכנית הסתכם ב-16.0 אלף (כל משתתפי התוכנית הינם תובעי ה"ה) דו"ע שמשותפים בתוכנית "אורות תעסוקה" אינם מתייצבים ואינם מטופלים בשרות התעסוקה). מקור הנתונים מפרויקט "אורות תעסוקה הינו ממנהלת "אורות תעסוקה" בתמ"ת.
2. **דורש עבודה -** תושב ישראל שפנה ללשכות שרות התעסוקה באזור מגוריו, לצורך חיפוש עבודה, לפחות פעם אחת בחודש הדיווח. החל מ-1/7/05 כלולים גם כ-16 אלף דו"ע המטופלים בפרויקט "אורות תעסוקה" ואינם מתייצבים או מטופלים ע"י שרות התעסוקה.
3. **נתונים מקוריים -** הנתונים המקוריים כוללים את כל דורשי העבודה שפנו ללשכות שרות התעסוקה משך החודש. נתונים אלו כוללים גם תנודות הנובעות מהשפעות עונתיות, ימי פעילות שינויים בתאריכי החגים והשפעות בלתי-סדירות.
4. **הערה:** כל הנתונים מבוססים על רשומות פרט (דורשי העבודה ומעסיקים), למעט כוח עבודה אזרחי.
5. **נתונים מוכי עונתיות -** על סדרת הנתונים המקוריים מבוצע ניכוי השפעות עונתיות, חגים וימי פעילות. כך שהשוואה בין החודשים השונים אינה מושפעת מגורמים אלה (מבוצע ע"י הלמ"ס).
6. **תובעי הבטחת הכנסה (ה"ה) -** דורשי עבודה שהופנו על-ידי המוסד לביטוח לאומי למבחן תעסוקה, על-פי בקשתם לקבל גימלת הבטחת הכנסה. מוגבלים הם אלה שהוגדרו כך על-ידי הועדה לבדיקת כושרם לעבוד.
7. **דורשי עבודה חדשים -** דורשי עבודה שלא נרשמה להם אף לא התייצבות אחת ב-12 חודשים קודמים.
8. **דורשי ת העבודה החדשים הינם אינדיקטור המלמד על מקורות ההתפתחות במספרם של דורשי העבודה.**
9. **מובטלים -** דורשי עבודה שצברו מעל 2 ימי אבטלה במשך החודש.
10. **נתוני מגמה -** סדרת נתונים המצביעה על הנטייה הבסיסית של התנהגות נתוני דורשי העבודה. סדרת הנתונים מראה נטייה לעליה או ירידה יציבות לאורך זמן. בנתוני המגמה מנכים השפעות אי-סדירות. כיון שכך, נתוני המגמה מתייחסים להתנהגות הסדרה בטווח הארוך (נתוני המגמה, כולל ניכוי עונתיות, מופקים ע"י הלשכה המרכזית לסטטיסטיקה, עבור שרות התעסוקה).
11. **צבירת ימי אבטלה במשך החודש -** מספר ימי האבטלה שצבר דורש העבודה במהלך החודש.
12. **צבירת ימי אבטלה במשך 12 חודשים אחרונים -** מספר ימי האבטלה שצבר דורש העבודה משך 12 החודשים האחרונים.
13. **ישובים ערביים -** ישובים בהם יחס האוכלוסייה הערבית גבוה מ-90%.
14. **אומדן כח עבודה -** החל מחודש מרס 2009, ייקבע שיעור האבטלה על פי השיעור באחוזים של מספר המובטלים מתוך "כוח העבודה". "כוח עבודה מוגדר ככלל אוכלוסיית בני אדם מעל גיל 15 **המעוניינים ומסוגלים לעבוד**, זאת בשינוי מן השיטה שהייתה נהוגה עד כה שלפיה נקבע שיעור המובטלים מתוך כלל אוכלוסיית בני האדם מעל גיל 15. בעקבות שינוי שיטת החישוב צפויה "עלייה" בנתוני שיעור המובטלים ואולם יובהר ויודגש שאין המדובר בעלייה ממשית בשיעור המובטלים אלא כאמור בעליה הנובעת משינוי שיטת החישוב.
15. **הזמנות לעובדים -** מספר הפניות של מעסיקים בבקשה לעובדים במהלך החודש.
16. **דרושים -** מספר העובדים שביקשו המעסיקים במהלך החודש.
17. **השמות -** מספר דורשי העבודה שהושמו בעבודה במהלך החודש.
18. **סרבנים -** מספר דורשי העבודה להם הופעלה סנקציית הסירוב במשך החודש. שלילת זכאות לביטוח אבטלה הינה למשך 90 ימים מיום הפעלת פונקציית הסירוב.