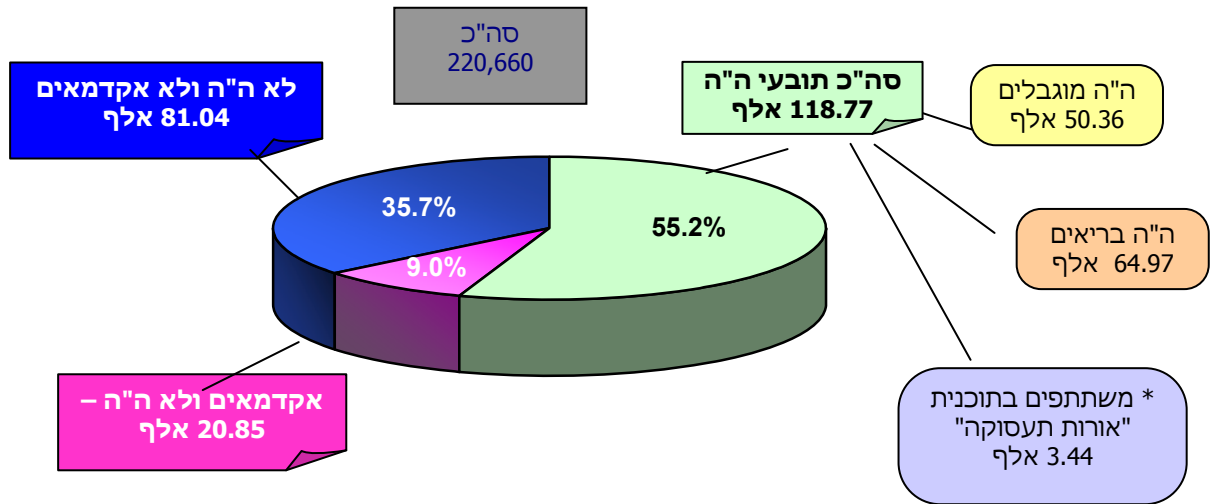


נתוני שרות התעסוקה הישראלי – פברואר 2009

כלל דורשי עבודה (כולל פרויקט "אורות תעסוקה"¹)

דורשי עבודה² (נתונים מקוריים³)

בחדש פברואר הסתכם מספרם של דורשי העבודה ב- 220.7 אלף זאת בהשוואה ל- 188.4 אלף בחדש מקביל אשתקד (פברואר 08) ול- 218.5 אלף בחדש קודם. מן הראוי לציין כי הנתונים הינם מקוריים ואינם מנוכחים מגורמי עונתיות, השפעות חגים ומספר ימי פעילות במשך החדש.

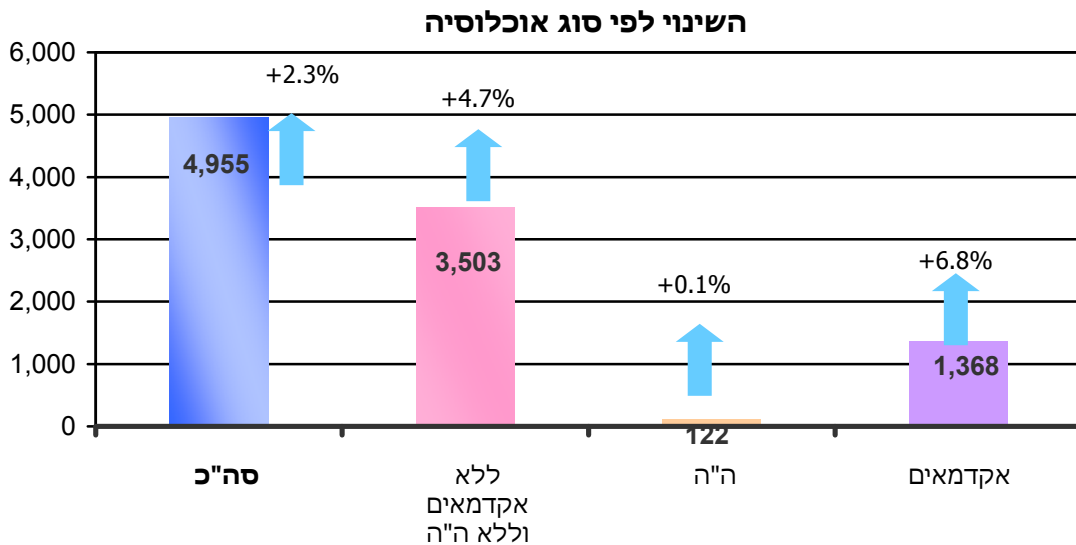


השינוי החודשי במספר דורשי העבודה (מנוכה * עונתיות)⁴

בתרשים הבא מוצגים נתוני השינוי במספר דורשי העבודה (בניכוי השפעות עונתיות, גורמי חג וימי פעילות).

הנתונים מראים כי חלה עליה בשיעור של 2.3% במספרם הכללי של דורשי העבודה (220.2 אלף – פברואר 2009) בהשוואה לחדש קודם (215.2 אלף-ינואר 2009). במספרם של דורשי עבודה שאינם אקדמאים וללא תובעי ה"ה חלה עליה בשיעור של 4.7%. במספרם של דורשי עבודה תובעי ה"ה, חלה עליה בשיעור של 0.1%, ואילו במספרם של דורשי עבודה שהינם אקדמאים ללא תובעי ה"ה חלה עליה בשיעור של 6.8%.

מקורות השינוי



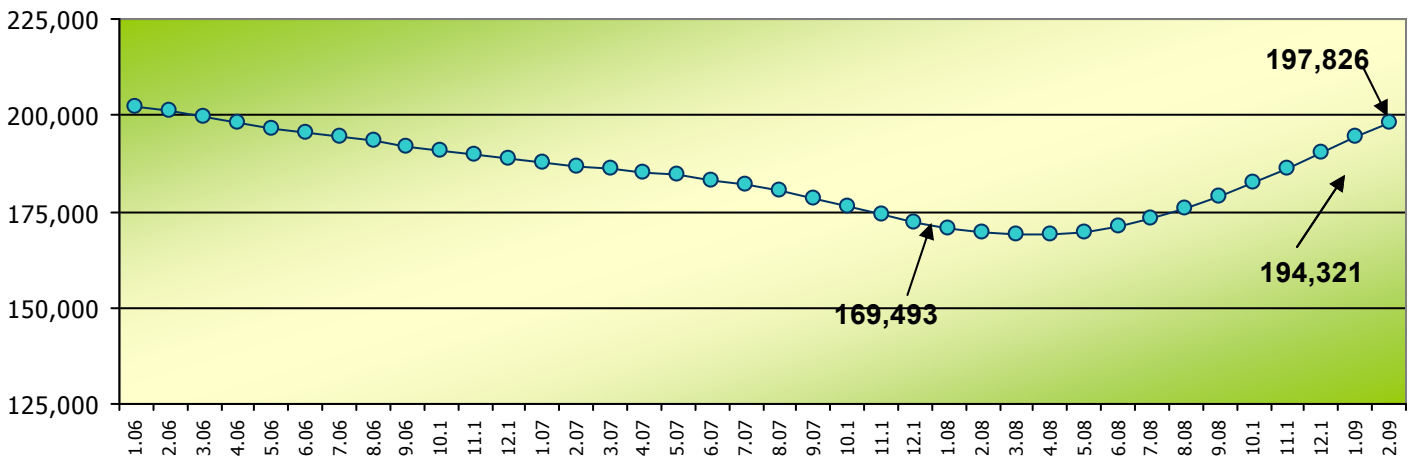
דורשי עבודה חדשים⁶ (נתונים מקוריים)

מספרם הכולל של דורשי עבודה חדשים (נתונים מקוריים) בחודש ינואר הגיע ל- 24.6 אלף. הנתונים מראים כי מרביתם (17,830, 72.4%) – מפוטרים, תובעי ה"ה (3,025, 12.3%), חלק מהמצטרפים החדשים (937, 3.8%) – סיימו שירותם בצה"ל.

שיעור השינוי בהיקף המובטלים⁷ - נתוני מגמה⁸

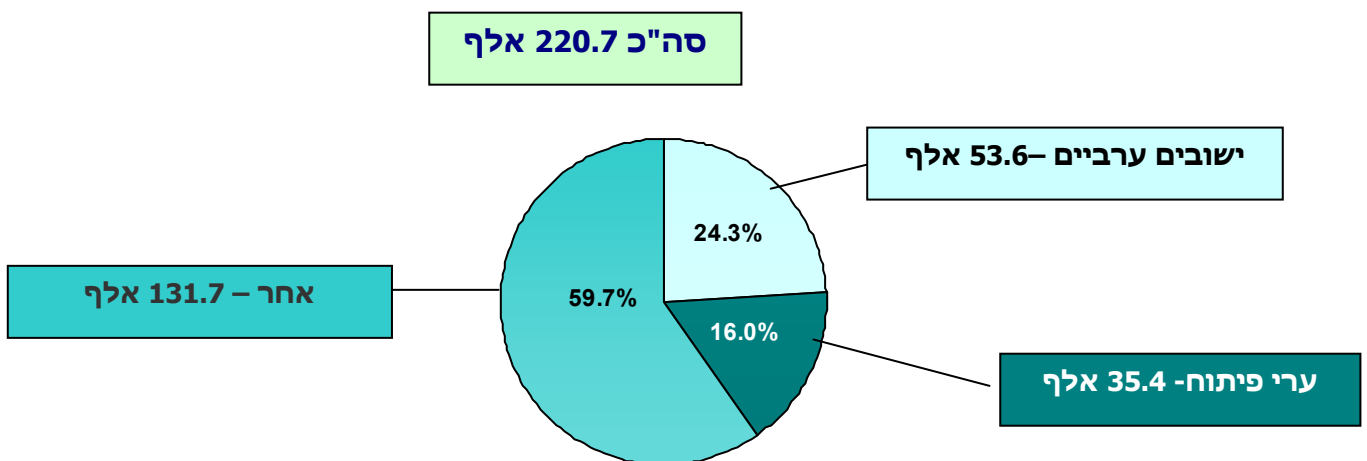
בתרשים הבא מתואר מספרם של דורשי העבודה שצברו למעלה מ-2 ימי אבטלה במשך החודש בנתוני מגמה. בחודש פבואר 09 חלה עליה בשיעור של 1.8% במספרם של דורשי העבודה שצברו למעלה מ- 2 ימי אבטלה במשך החודש בנתוני מגמה והוא הסתכם ב- 197.8 אלף. ניתוח נתוני המגמה מלמד כי חל שינוי במגמת נתוני האבטלה. לאחר 4 שנים של ירידה בנתוני המובטלים ירידה בשיעור חודשי ממוצע של 0.1% בשנת 2004, 0.3% בשנת 2005 ו- 0.7% בשנים 2006-7 – חל בחודש אפריל 2008 שינוי במגמה ונרשמה עליה רצופה במספרם של המובטלים, עליה בשיעור חודשי ממוצע של 1.5% (אפריל-08-פברואר 09). ב-11 החודשים האחרונים חלה עליה מצטברת בשיעור של 16%.

ברבע השלישי של שנת 2008 חלה קפיצת מדרגה בנתוני המובטלים. שיעור הגידול החודשי הממוצע מספטמבר 2008 עד פברואר 2009 הינו 2.4%. קפיצת המדרגה מוסברת בגידול המקביל במספר המפוטרים (עליה מ- 11.8 אלף מפוטרים בממוצע בחודש בשנת 2007, 10.4 אלף במחצית הראשונה בשנת 2008 ל- 15.6 אלף בממוצע חודשי החל מהרבע השלישי 2008 ולשיא של 18.8 אלף מפוטרים בממוצע חודשי בשנת 2009 – נתונים מקוריים).



התפלגות דורשי עבודה על-פי מגזרים ואזורים גיאוגרפיים

התפלגות דורשי עבודה על-פי סוג היישוב



¹¹ מנתוני התפלגות דורשי העבודה לפי סוג היישוב ניתן לראות כי חלקם של דורשי העבודה מקרב היישובים הערביים¹¹ וערי הפיתוח מגיע לכ- 40% מכלל דורשי העבודה, שהוא גבוה יותר משיעורם היחסי באוכלוסייה הכללית.

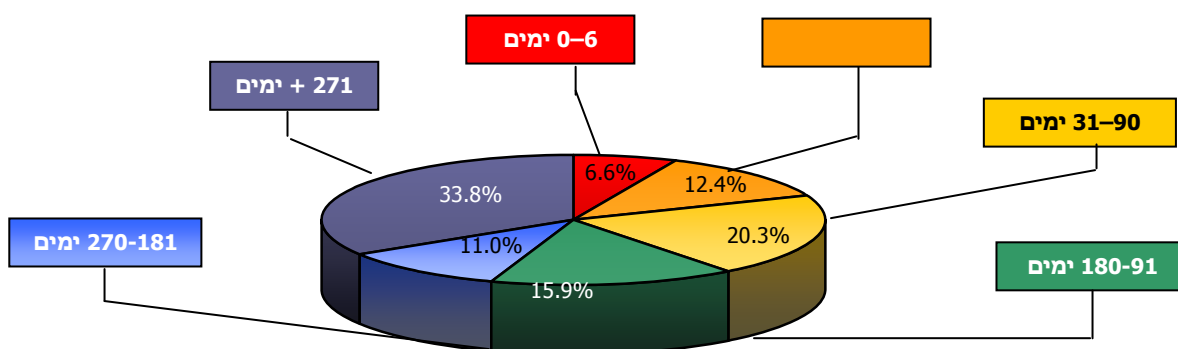
התפלגות דורשי עבודה על-פי צבירת ימי אבטלה¹⁰ במשך החודש (נתונים מקוריים)

לא כל דורשי העבודה הינם מובטלים (דורשי עבודה שצברו ימי אבטלה במשך החודש). מבין דורשי העבודה, 8.2% (18.0 אלף) צברו 0 – 2 ימי אבטלה במשך החודש קבוצה זו כוללת בעיקר דורשי עבודה שאינם מחוסרי תעסוקה (מובטלים), אשר פנו ללשכות שרות התעסוקה מסיבות שונות כמו: השלמת הכנסה, מועסקים חלקית, מחפשים עבודה חלופית, פונים לקבלת אישורים שונים, הפניות שונות וכו'.

עומק אבטלה

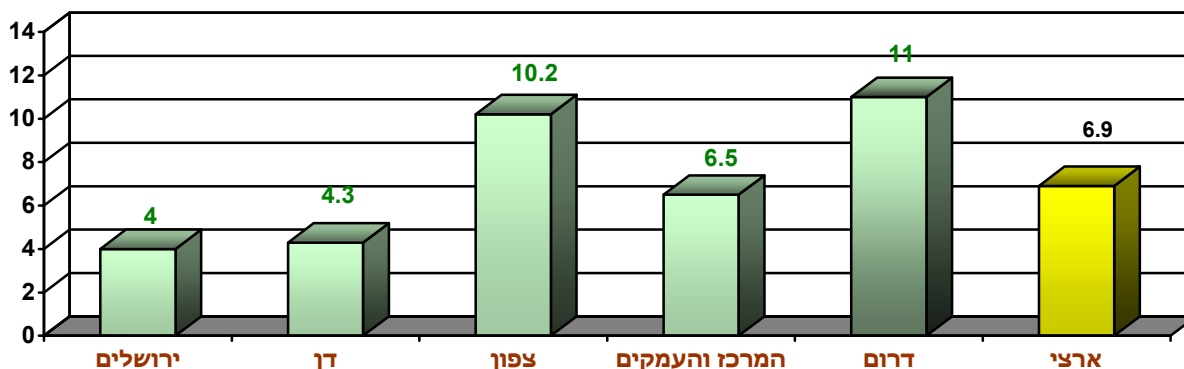
מבין דורשי העבודה 33.8% (74.6 אלף) צברו מעל 270* ימי אבטלה במשך 12 החודשים האחרונים. אלה מהווים את הגרעין הקשה של המובטלים ניתוח הנתונים לאורך זמן בהתנהגות נתוני דורשי עבודה הנכללים תחת הקטגוריה של עומק אבטלה מופיע בפרק האירועים המיוחדים בדו"ח זה

התפלגות דורשי עבודה* לפי צבירת ימי אבטלה ב – 12 חודשים אחרונים¹⁰



שיעור מובטלים שצברו מעל יומיים אבטלה, מתוך אומדן כוח העבודה האזרחי¹³, לפי מחוז גיאוגרפי

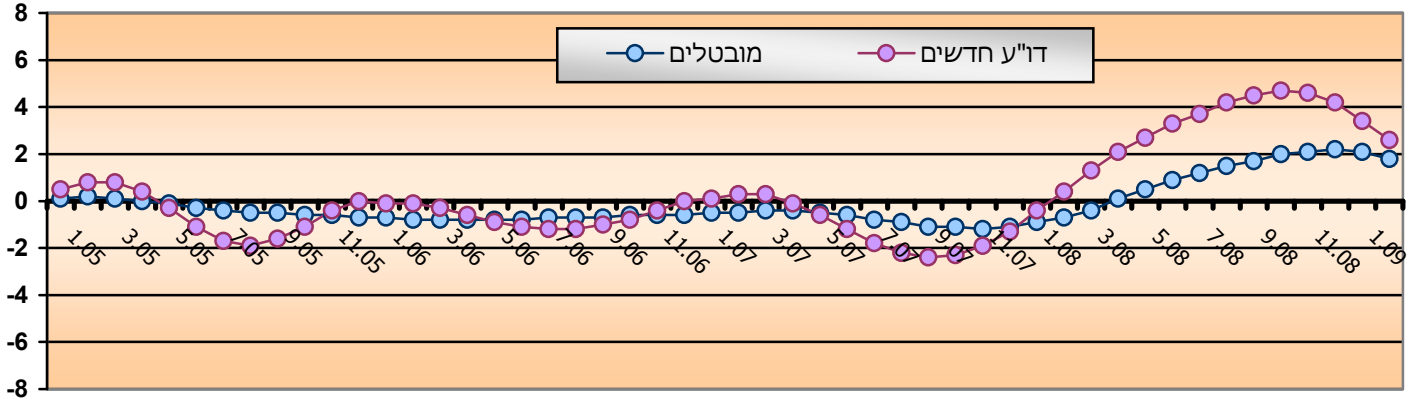
[באחוזים]



אוכלוסיות מיוחדות ואירועים מיוחדים (נתוני מגמה)

דורשי עבודה חדשים

בחודש פברואר חלה עליה בשיעור של 2.6% במספרם של דו"ע מצטרפים חדשים בהשוואה לחודש קודם והוא הסתכם ב- 24.6 אלף. בממוצע חודשי בשנת 2008 חלה עליה בשיעור חודשי ממוצע של 2.9% לאחר ירידה בשיעור של 0.9% בשנת 2007.



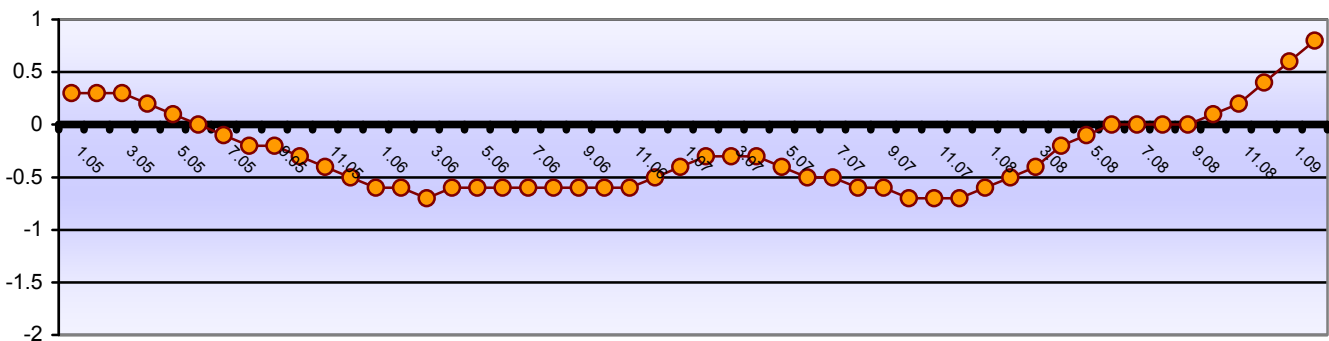
מן הראוי לציין את המתאם הגבוה בין שיעור השינוי במספר המצטרפים החדשים ובין שיעור השינוי במספר המובטלים.

* ההתפלגות כוללת המשתתפים בפרויקט "אורות תעסוקה".

*תובעי הבטחת הכנסה⁵ (נתוני מגמה)

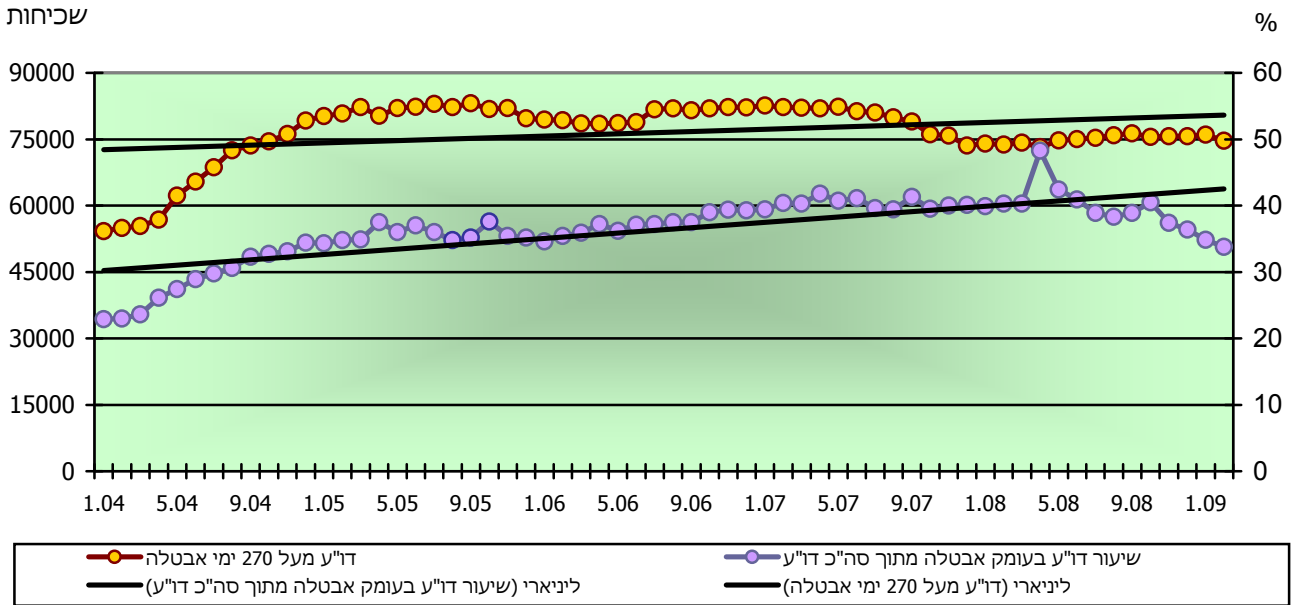
בתרשים הבא מוצגים שיעורי השינוי החודשי במספרם של דורשי תובעי ה"ה (נתוני מגמה). מנייתוח הנתונים ניתן ללמוד על שינוי במגמה החל מחודש אוקטובר 2008. גידול חודשי ממוצע של 0.4% זאת לאחר מגמה רצופה של ירידה בשיעור חודשי ממוצע של 0.6% בשנים 2006-7 ושל 0.2% בממוצע ינואר-ספטמבר 2008.

שיעור השינוי - תובעי ה"ה



עומק אבטלה

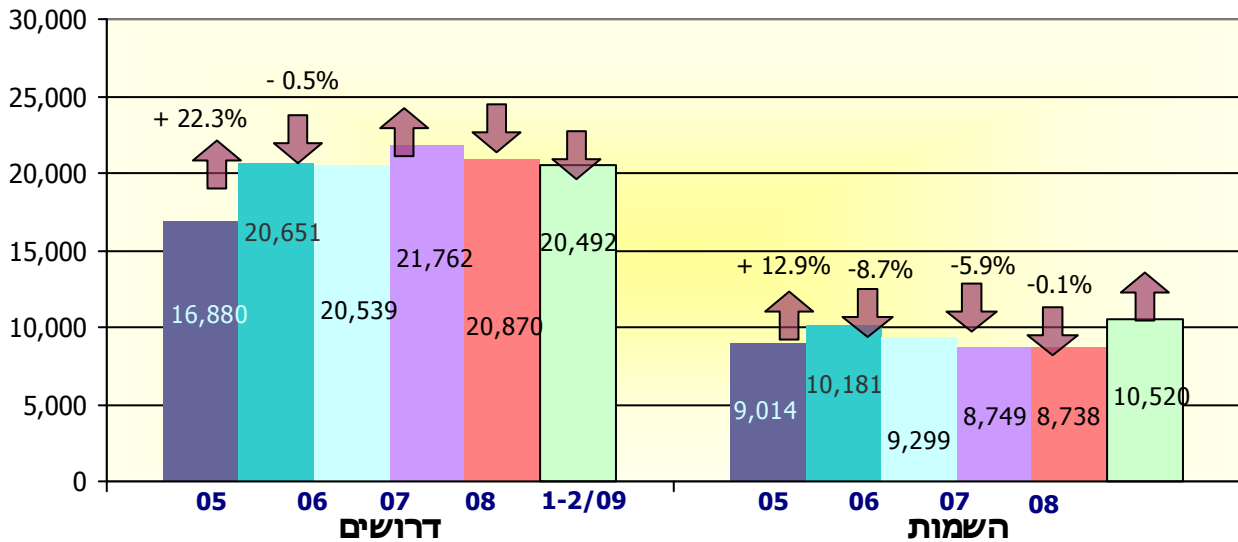
בתרשים הבא מתוארים נתוני עומק האבטלה (שיעור דורשי העבודה שצברו למעלה מ- 270 ימי אבטלה מתוך סה"כ דו"ע) הנתונים מראים כי חלקם של דו"ע הנמצאים בעומק אבטלה מתוך כלל דו"ע נמצא בעליה משיעור של 9.6% בינואר 2002 ל- 33.8% בפברואר 2009.



* בחודש אפריל עיצומים בשרות התעסוקה (נתון חריג)

נתוני ביצוע בשירות התעסוקה (נתונים מקוריים)

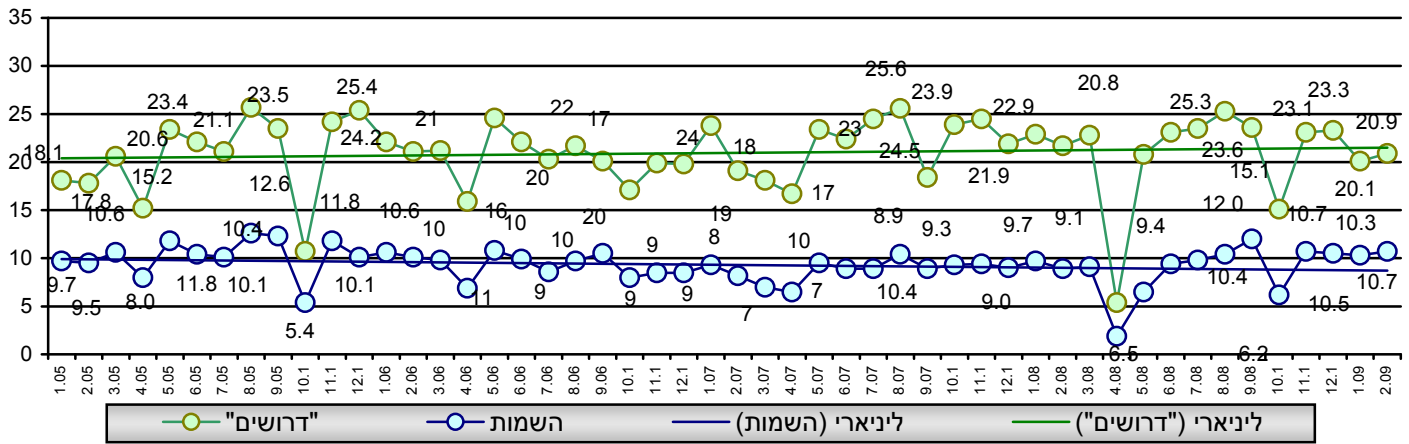
בתרשים הבא מוצגים נתוני הביצוע (דרושים והשמות). החל משנת 2006 הושם דגש על השמות איכות (השמות למשך 3 חודשים ויותר ביזמת שרות התעסוקה).



* -בחודשים אפריל מאי 08 עיצומים בלשכות התעסוקה (נתוני ביצוע נמוכים חריגים).

מן הראוי להדגיש כי נתוני הביצוע ("דרושים", השמות, וסרובים¹⁷) הינם נתונים מקוריים (אינם מנוכי עונתיות). בחודש פברואר 2009 היו 19 ימי עבודה בהשוואה ל-21 ימי עבודה בלבד בחודש קודם. בחודש פברואר 2009 התקבלו בשירות התעסוקה דרישות ל- 20.9 אלף עובדים לעומת 21.7 אלף בחודש מקביל אשתקד, ירידה בשיעור של - 3.7%. בהשוואה לחודש קודם חלה עליה בשיעור של 3.7% (20.1 אלף ינואר 2009). מספר ההשמות בחודש פברואר 09 הסתכם ב- 10.7 אלף לעומת 8.9 אלף בחודש מקביל אשתקד - עליה בשיעור של 21.2%. בהשוואה לחודש קודם חלה עליה בשיעור של 4.4% (10.3 אלף- ינואר 09). מספרם של הסרובים¹⁷ בחודש פברואר הסתכם ב- 2.35 אלף לעומת 2.23 אלף בחודש מקביל אשתקד - (עליה בשיעור של 5.1%) בהשוואה לחודש קודם חלה ירידה בשיעור 6.1% (2.50 אלף- ינואר 09).

שכיחות



דרושים והשמות לפי קבוצות מקצוע פברואר 2009 בהשוואה לחודש מקביל אשתקד

פברואר 2008			פברואר 2009			קבוצת מקצוע
השמות	"דרושים"	הזמנות	השמות	"דרושים"	הזמנות ¹⁶	
814	611	448	1,127	592	527	אקדמאי
643	816	611	907	1,221	673	מקצועות חופשים וטכניים
187	231	204	310	293	232	מנהלים
1,205	1,789	1,054	1,439	1,903	1,127	עובדי פקידות
1,278	2,982	1,196	1,523	3,260	1,357	עובדי מכירות/שירותים
95	107	54	59	59	47	עובדים מקצועיים בחקלאות
2,069	4,625	2,362	2,454	3,585	1,992	עובדים מקצועיים בתעשייה
2,574	10,490	5,657	2,928	9,947	5,741	בלתי מקצועיים
8,865	21,651	11,586	10,747	20,860	11,696	סה"כ

מילון מונחים:

1. **פרויקט "אורות תעסוקה"** - (החל מחודש אוגוסט 2005 הופעלה תוכנית "אורות תעסוקה" ב-4 מרכזים. סה"כ מספר דורשי העבודה שהשתתפו בתוכנית הסתכם ב-16.0 אלף (כל משתתפי התוכנית הינם תובעי ה"ה) דו"ע שמשותפים בתוכנית "אורות תעסוקה" אינם מתייצבים ואינם מטופלים בשרות התעסוקה). מקור הנתונים מפרויקט "אורות תעסוקה הינו ממנהלת "אורות תעסוקה" בתמ"ת.
2. **דורש עבודה** - תושב ישראל שפנה ללשכות שרות התעסוקה באזור מגוריו, לצורך חיפוש עבודה, לפחות פעם אחת בחודש הדיווח. החל מ-1/7/05 כלולים גם כ-16 אלף דו"ע המטופלים בפרויקט "אורות תעסוקה" ואינם מתייצבים או מטופלים ע"י שרות התעסוקה.
3. **נתונים מקוריים** - הנתונים המקוריים כוללים את כל דורשי העבודה שפנו ללשכות שרות התעסוקה משך החודש. נתונים אלו כוללים גם תנדודות הנובעות מהשפעות עונתיות, ימי פעילות שינויים בתאריכי החגים והשפעות בלתי-סדירות.
4. **הערה:** כל הנתונים מבוססים על רשומות פרט (דורשי העבודה ומעסיקים), למעט כוח עבודה אזרחי.
4. **נתונים מנוכחי עונתיות** - על סדרת הנתונים המקוריים מבוצע ניכוי השפעות עונתיות, חגים וימי פעילות. כך שהשוואה בין החודשים השונים אינה מושפעת מגורמים אלה (מבוצע ע"י הלמ"ס).
5. **תובעי הבטחת הכנסה (ה"ה)** - דורשי עבודה שהופנו על-ידי המוסד לביטוח לאומי למבחן תעסוקה, על-פי בקשתם לקבל גימלת הבטחת הכנסה. מוגבלים הם אלה שהוגדרו כך על-ידי הועדה לבדיקת כושרם לעבוד.
6. **דורשי עבודה חדשים** - דורשי עבודה שלא נרשמה להם אף לא התייצבות אחת ב-12 חודשים קודמים. דורשי ת העבודה החדשים הינם אינדיקטור המלמד על מקורות ההתפתחות במספרם של דורשי העבודה.
7. **מובטלים** - דורשי עבודה שצברו מעל 2 ימי אבטלה במשך החודש.
8. **נתוני מגמה** - סדרת נתונים המצביעה על הנטייה הבסיסית של התנהגות נתוני דורשי העבודה. סידרת הנתונים מראה נטייה לעליה או ירידה יציבות לאורך זמן. בנתוני המגמה מנכים השפעות אי-סדירות. כיון שכך, נתוני המגמה מתייחסים להתנהגות הסדרה בטווח הארוך (נתוני המגמה, כולל ניכוי עונתיות, מופקים ע"י הלשכה המרכזית לסטטיסטיקה, עבור שרות התעסוקה).
9. **צבירת ימי אבטלה במשך החודש** - מספר ימי האבטלה שצבר דורש העבודה במהלך החודש.
10. **צבירת ימי אבטלה במשך 12 חודשים אחרונים** - מספר ימי האבטלה שצבר דורש העבודה משך 12 החודשים האחרונים.
11. **ישובים ערביים** - ישובים בהם יחס האוכלוסייה הערבית גבוה מ-90%.
12. **שיעור מובטלים שצברו מעל 2 ימי אבטלה בחודש מאומדן כוע"א** - נתונים אלה כוללים רק את דורשי העבודה מחוסרי תעסוקה. החל מחודש ינואר 2004 דיווחו נתוני שיעור המובטלים 2 ימי אבטלה ויותר בתוך אומדן כוח עבודה האזרחי על פי האזור הגיאוגרפי, ולא שיעור המובטלים 20 ימים ויותר ברמה של ישובים.
13. **אומדן כוח עבודה אזרחי (כוע"א)** - סה"כ האוכלוסייה בגילאי 15 ומעלה (בניכוי תושבים השוהים בחו"ל מעל שנה) במכפלת אומדן שיעור ההשתתפות בכוע"א.
14. **הערה:** הנתון הינו אומדן. מחודש ינואר 2005 שיעורי המובטלים מתוך כוע"א מחושבים לרמת האזור בלבד. ברמת הישוב מחושב שיעור המובטלים מתוך אוכלוסייה בגיל העבודה.
15. **דרושים** - מספר העובדים שביקשו המעסיקים במהלך החודש.
16. **השמות** - מספר דורשי העבודה שהושמו בעבודה במהלך החודש.
17. **הזמנות לעובדים** - מספר הפניות של מעסיקים בבקשה לעובדים במהלך החודש.
18. **סרבנים** - מספר דורשי העבודה להם הופעלה סנקציית הסירוב במשך החודש. שלילת זכאות לביטוח אבטלה הינה למשך 90 ימים מיום הפעלת פונקציית הסירוב.
19. **שיעור מובטלים בישוב** - שיעור המובטלים בישוב הינו שיעור דו"ע שצברו למעלה מ-2 ימי אבטלה במשך החודש מתוך האוכלוסייה בגיל +15 האוכלוסייה בגיל העבודה.
20. **עולה חדש** - דו"ע שתאריך עלייתו לארץ עד שנתיים מיום ההתייצבות בשרות התעסוקה.
20. **חייל משוחרר** - דו"ע שתאריך שחרור מצה"ל עד שנתיים מתאריך ההתייצבות.