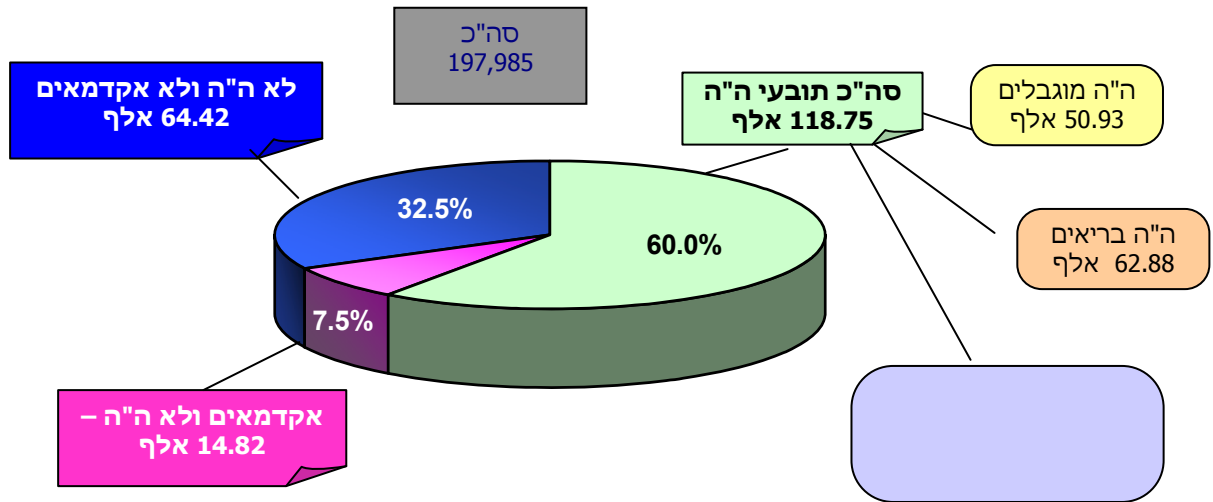


נתוני שרות התעסוקה הישראלי – אוגוסט 2008

כלל דורשי עבודה (כולל פרויקט "אורות תעסוקה"¹)

דורשי עבודה² (נתונים מקוריים³)

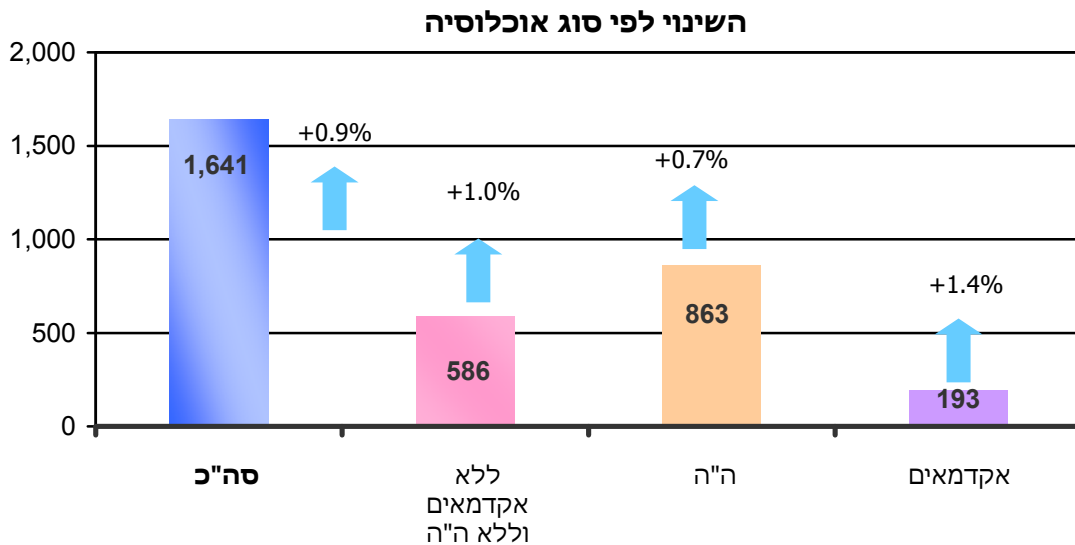
בחדש אוגוסט הסתכם מספרם של דורשי העבודה ב- 198.0 אלף זאת בהשוואה ל- 203.1 אלף בחדש מקביל אשתקד (אוגוסט 07) ול- 198.8 אלף בחדש קודם. מן הראוי לציין כי הנתונים המקוריים אינם מנוכים מגורמי עונתיות, השפעות חגים ומספר ימי פעילות במשך החדש.



השינוי החודשי במספר דורשי העבודה (מנוכה* עונתיות)⁴

בתרשים הבא מוצגים נתוני השינוי במספר דורשי העבודה (בניכוי השפעות עונתיות, גורמי חג וימי פעילות). הנתונים מראים כי חלה עליה בשיעור של 0.9% במספרם הכללי של דורשי העבודה (193.5 אלף - אוגוסט 2008) בהשוואה לחדש קודם (191.9 אלף-יולי 2008). במספרם של דורשי עבודה שאינם אקדמאים וללא תובעי ה"ה חלה עליה בשיעור של 1.0%. במספרם של דורשי עבודה תובעי ה"ה, חלה עליה בשיעור של 0.7%, ואילו במספרם של דורשי עבודה שהינם אקדמאים ללא תובעי ה"ה חלה עליה בשיעור של 1.4%.

מקורות השינוי



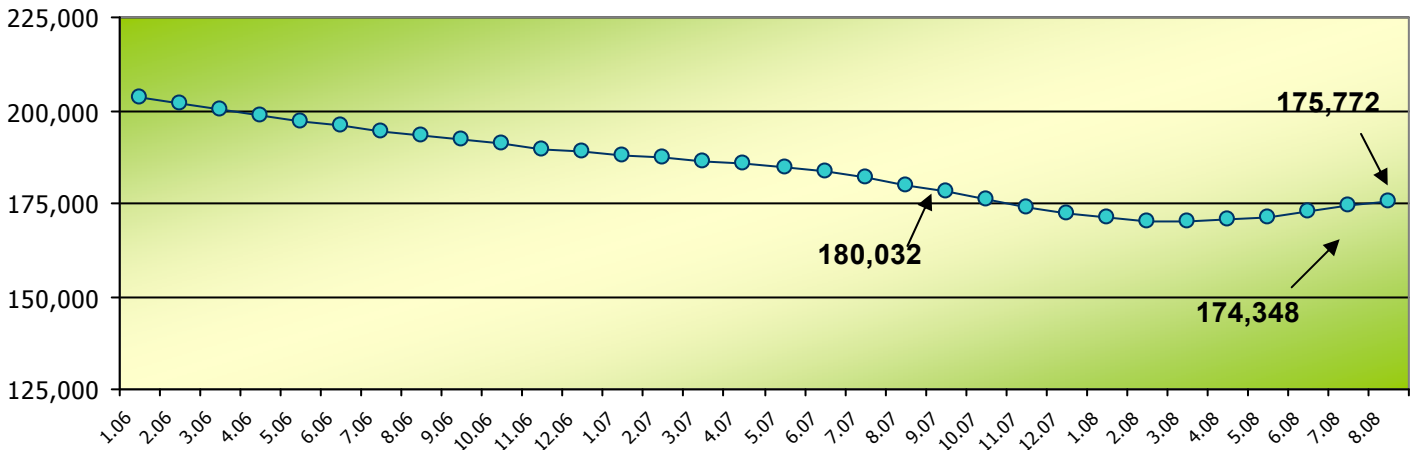
*בחדש אוקטובר 07הועברה אוכלוסייה המונה כ- 3.9 אלף דו"ע מבוגרים מעל גיל 45 מפרוייקט "אורות תעסוקה" לשרות התעסוקה.

דורשי עבודה חדשים⁶ (נתונים מקוריים)

מספרם הכולל של דורשי עבודה חדשים (נתונים מקוריים) בחודש אוגוסט הגיע ל- 19.5 אלף. הנתונים מראים כי מרביתם (12,704, 65.1%) – מפוטרים, חלק ניכר – תובעי ה"ה (2,549, 13.1%), (הערה: בחודש אוקטובר 2007 הועברו כ- 3.9 אלף תובעי ה.ה בגילאי +45 מפרויקט "אורות תעסוקה" לשירות התעסוקה אוכלוסיה זאת איננה נמנית עם המצטרפים החדשים מכיוון שנרשמו (התייצבו) ב- 12 חודשים קודמים במרכזי פרויקט "אורות תעסוקה" "מהל"ב לשעבר), חלק מהמצטרפים החדשים (972, 5.0%) – סיימו שירותם בצה"ל. מן הראוי לציין כי בחודש מרס נרשמו בשירות התעסוקה כ- 1.3 דורשי עבודה זר"ש (זיקנה ושארים) שהיו פטורים בעבר ממבחן תעסוקה, החל מחודש מאי מופנים אוכלוסיות זיקנה ושארים שהיו פטורים ממבחן תעסוקה לשירות התעסוקה על-ידי המוסד לביטוח לאומי (המשך ביצוע השינויים שנקבעו בזמנו בחוק ההסדרים בשנת 2003), ע"פ הערכות מונה האוכלוסיה ה"ל כ- 2.5 אלף (סה"כ פנו במשך התקופה 5/07-6/08 כ- 1.9 אלף).

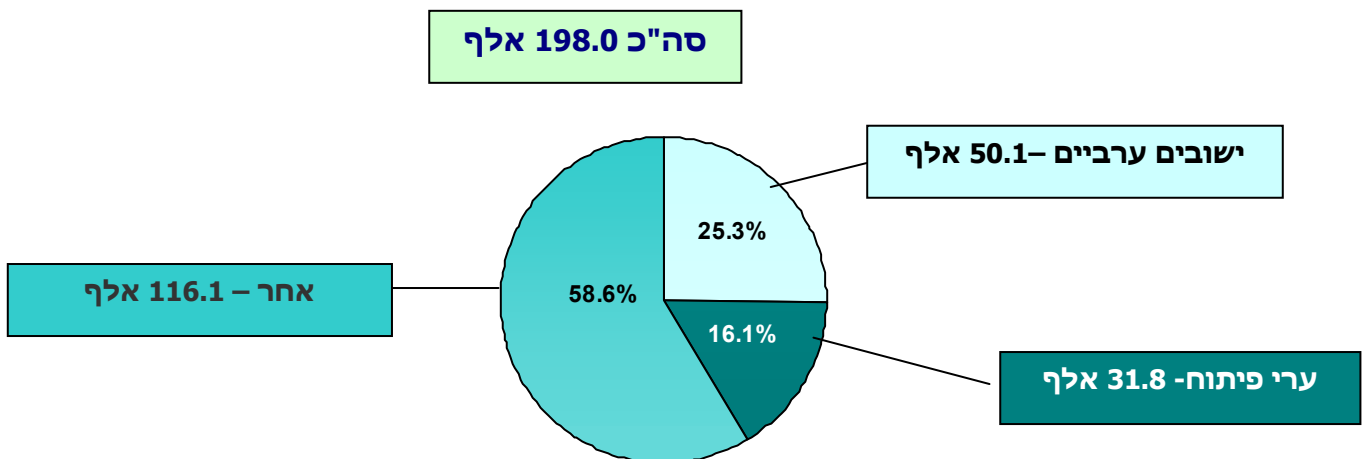
שיעור השינוי בהיקף המובטלים⁷ - נתוני מגמה⁸

בתרשים הבא מתואר מספרם של דורשי העבודה שצברו למעלה מ-2 ימי אבטלה במשך החודש בנתוני מגמה. בחודש אוגוסט חלה עליה בשיעור של 0.8% במספרם של דורשי העבודה שצברו למעלה מ- 2 ימי אבטלה במשך החודש בנתוני מגמה. ניתוח נתוני המגמה מלמד כי חל שינוי במגמת נתוני האבטלה. לאחר 3 שנים של ירידה בנתוני המובטלים ירידה בשיעור חודשי ממוצע של 0.1% בשנת 2004, 0.3% בשנת 2005 ו- 0.7% בשנים 2006-7 – חל בחודש אפריל 2008 שינוי במגמה ונרשמה עליה רצופה במספרם של המובטלים, עליה בשיעור חודשי ממוצע של 0.7% (אפריל-אוגוסט 2008).



התפלגות דורשי עבודה על-פי מגזרים ואזורים גיאוגרפיים

התפלגות דורשי עבודה על-פי סוג היישוב



¹¹ מנתוני התפלגות דורשי העבודה לפי סוג היישוב ניתן לראות כי חלקם של דורשי העבודה מקרב היישובים הערביים¹¹ וערי הפיתוח מגיע לכ- 42% מכלל דורשי העבודה, שהוא גבוה יותר משיעורם היחסי באוכלוסייה הכללית.

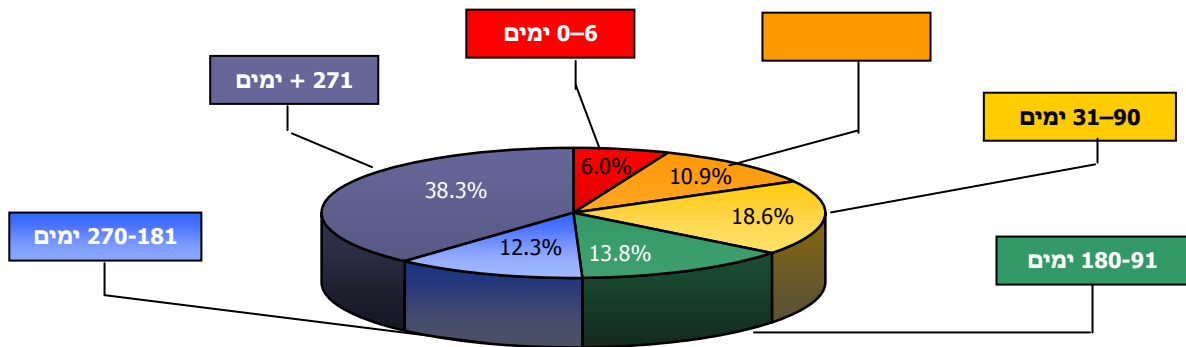
התפלגות דורשי עבודה על-פי צבירת ימי אבטלה¹⁰ במשך החודש (נתונים מקוריים)

לא כל דורשי העבודה הינם מובטלים (דורשי עבודה שצברו ימי אבטלה במשך החודש). מבין דורשי העבודה, 7.7% (15.3 אלף) צברו 0 – 2 ימי אבטלה במשך החודש קבוצה זו כוללת בעיקר דורשי עבודה שאינם מחוסרי תעסוקה (מובטלים), אשר פנו ללשכות שרות התעסוקה מסיבות שונות כמו: השלמת הכנסה, מועסקים חלקית, מחפשים עבודה חלופית, פונים לקבלת אישורים שונים, הפניות שונות וכו'.

עומק אבטלה

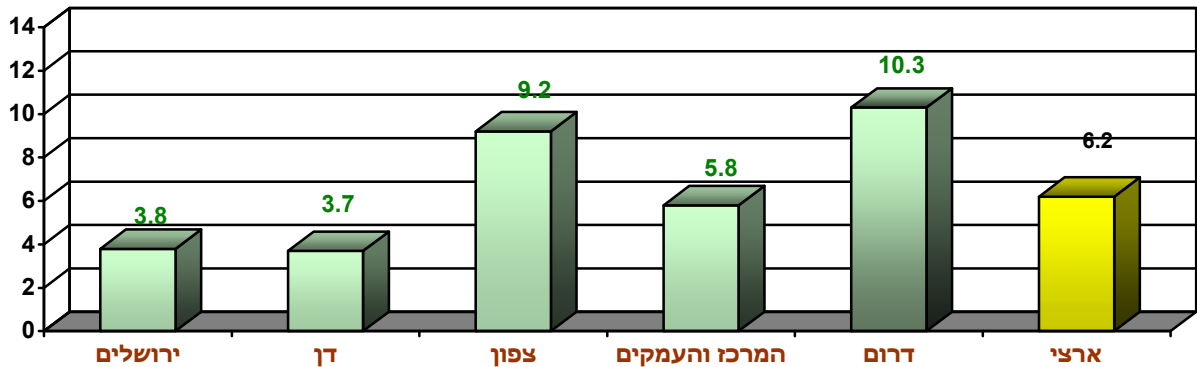
מבין דורשי העבודה 38.3% (75.9 אלף) צברו מעל 270* ימי אבטלה במשך 12 החודשים האחרונים. אלה מהווים את הגרעין הקשה של המובטלים ניתוח הנתונים לאורך זמן בהתנהגות נתוני דורשי עבודה הנכללים תחת הקטגוריה של עומק אבטלה מופיע בפרק האירועים המיוחדים בדו"ח זה

התפלגות דורשי עבודה* לפי צבירת ימי אבטלה ב – 12 חודשים אחרונים¹⁰



שיעור מובטלים שצברו מעל יומיים אבטלה, מתוך אומדן כוח העבודה האזרחי¹³, לפי מחוז גיאוגרפי

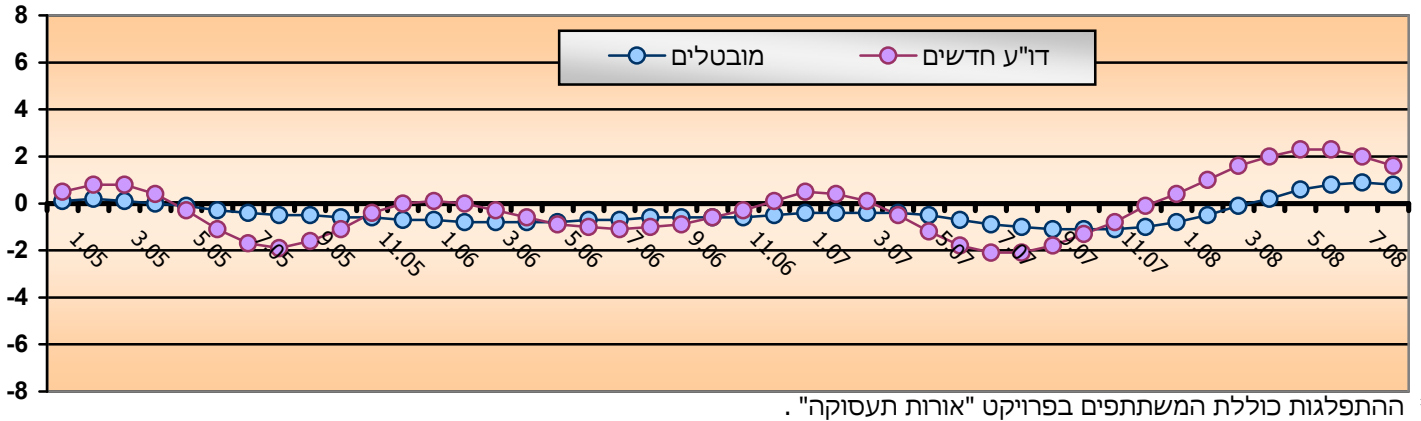
[באחוזים]



אוכלוסיות מיוחדות ואירועים מיוחדים (נתוני מגמה)

דורשי עבודה חדשים

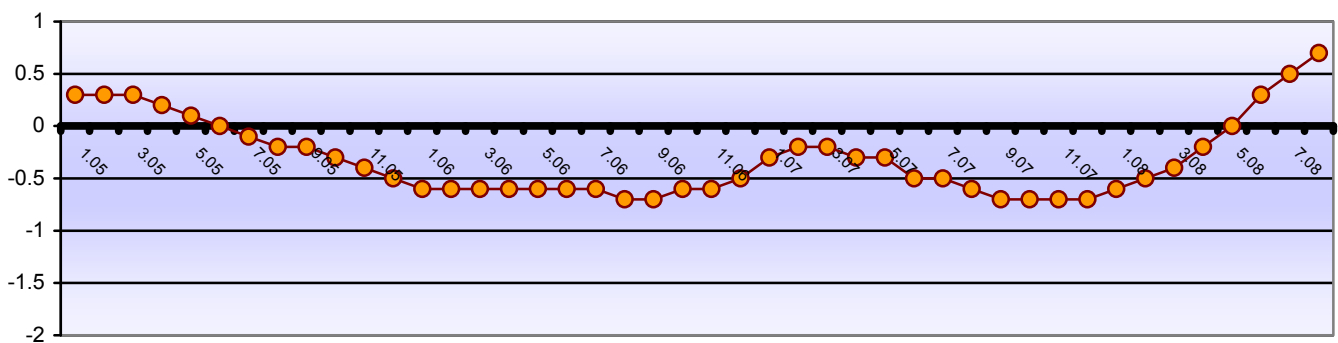
בחדש אוגוסט חלה עליה בשיעור של 1.6% במספרם של דו"ע מצטרפים חדשים בהשוואה לחדש קודם והוא הסתכם ב- 19.2 אלף. בממוצע חודשי בשנת 2008 חלה עליה בשיעור חודשי ממוצע של 1.7% לאחר ירידה בשיעור של 0.9% בשנת 2007. מן הראוי לציין את המתאם הגבוה בין שיעור השינוי במספר המצטרפים החדשים ובין שיעור השינוי במספר המובטלים.



*תובעי הבטחת הכנסה⁵ (נתוני מגמה)

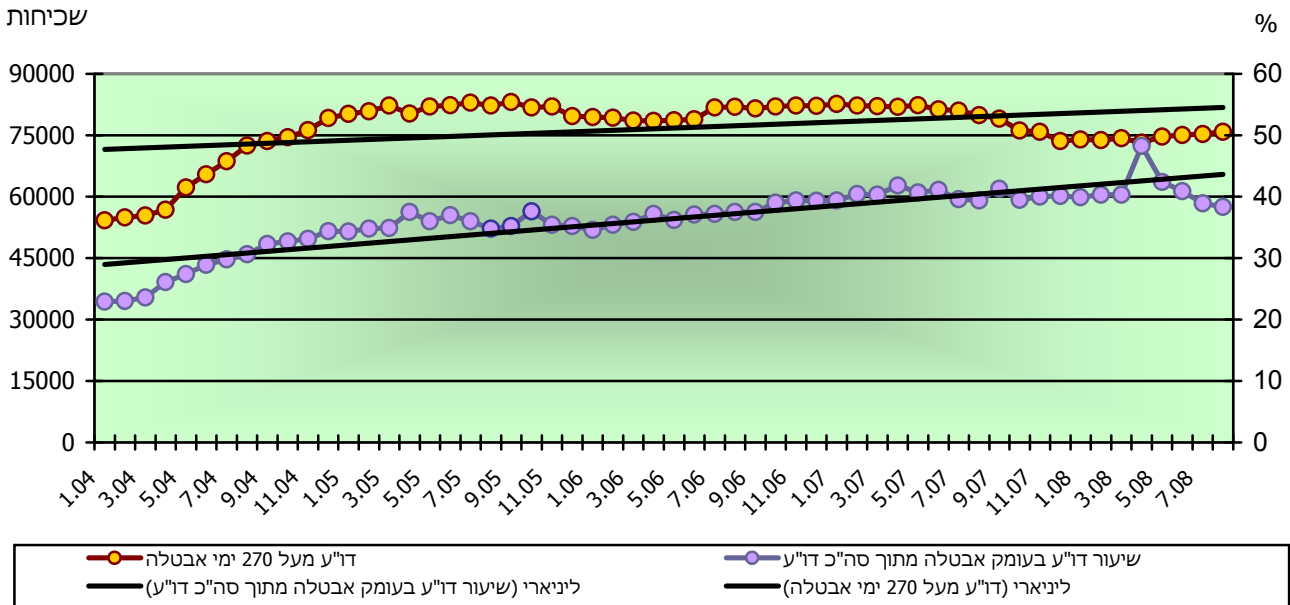
בתרשים הבא מוצגים שיעורי השינוי החודשי במספרם של דורשי עבודה תובעי ה"ה (נתוני מגמה). מניתוח הנתונים ניתן ללמוד על שינוי מגמה בחדש מאי 2008 (0% מאי, 0.3% יוני, 0.5% יולי, 0.7% אוגוסט) זאת לאחר מגמה רצופה של ירידה בשיעור חודשי ממוצע של 0.6% בשנים 2006-7.

שיעור השינוי - תובעי ה"ה



עומק אבטלה

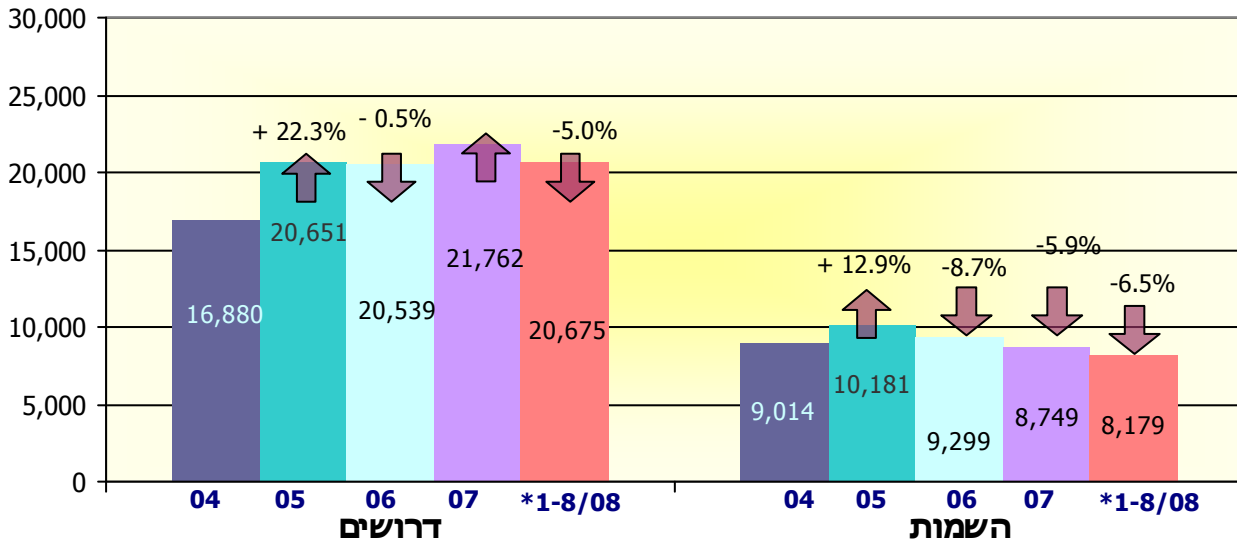
בתרשים הבא מתוארים נתוני עומק האבטלה (שיעור דורשי העבודה שצברו למעלה מ- 270 ימי אבטלה מתוך סה"כ דו"ע) הנתונים מראים כי חלקם של דו"ע הנמצאים בעומק אבטלה מתוך כלל דו"ע נמצא בעליה משיעור של 9.6% בינואר 2002 ל- 38.3% באוגוסט 2008.



* בחודש אפריל עיצומים בשרות התעסוקה (נתון חריג)

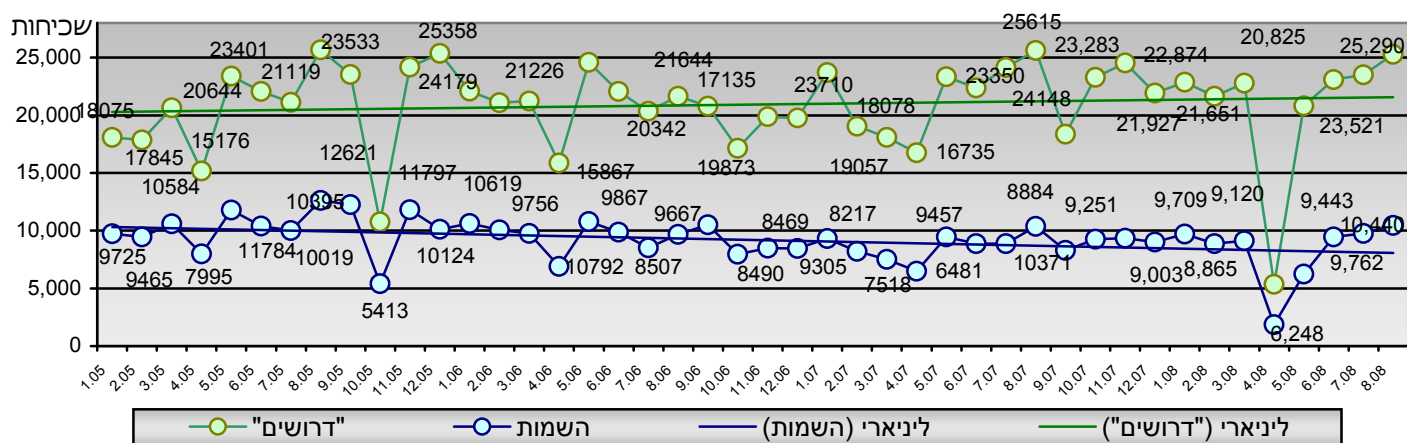
נתוני ביצוע בשירות התעסוקה (נתונים מקוריים)

בתרשים הבא מוצגים נתוני הביצוע (דרושים והשמות). החל משנת 2006 הושם דגש על השמות איכות (השמות למשך 3 חודשים ויותר ביוזמת שרות התעסוקה).



* -בחודשים אפריל מאי 08 עיצומים בלשכות התעסוקה (נתוני ביצוע נמוכים חריגים).

מן הראוי להדגיש כי נתוני הביצוע ("דרושים", השמות, וסרובים¹⁷) הינם נתונים מקוריים (אינם מנוכי עונתיות). בחודש אוגוסט 2008 התקבלו בשירות התעסוקה דרישות ל - 25.3 אלף עובדים לעומת 25.6 אלף בחודש מקביל אשתקד, ירידה בשיעור של - 1.3%. בהשוואה לחודש קודם חלה עליה בשיעור של 7.0% (23.5 אלף יולי 2008). מספר ההשמות בחודש אוגוסט 08 הסתכם ב - 10.44 אלף לעומת 10.37 אלף בחודש מקביל אשתקד - עליה בשיעור של 0.7%. בהשוואה לחודש קודם חלה עליה בשיעור של 6.5% (9.8 אלף - יולי 08). מספרם של הסרובים¹⁷ בחודש אוגוסט הסתכם ב- 2.464 אלף לעומת 2.466 בחודש מקביל אשתקד - בהשוואה לחודש קודם חלה ירידה בשיעור של 8.7% (2.68 - יולי 08).



דרושים והשמות לפי קבוצות מקצוע יולי 2008 בהשוואה לחודש מקביל אשתקד

קבוצת מקצוע	אוגוסט 2007			אוגוסט 2008		
	השמות	"דרושים"	הזמנות	השמות	"דרושים"	הזמנות ¹⁶
אקדמאי	952	621	470	879	586	440
מקצועות חופשיים וטכניים	1,059	1,279	981	1,184	1,631	1,040
מנהלים	203	182	155	223	209	172
עובדי פקידות	1,194	1,604	1,061	1,244	1,674	988
עובדי מכירות/שירותים	1,557	3,568	1,626	1,732	4,148	1,751
עובדים מקצועיים בחקלאות	74	139	76	81	134	69
עובדים מקצועיים בתעשייה	2,166	6,013	2,886	2,152	4,904	2,396
בלתי מקצועיים	3,166	12,209	6,491	2,945	12,004	5,846
סה"כ	10,371	25,615	13,746	10,440	25,290	12,702

מילון מונחים

- פרויקט "אורות תעסוקה"** - (החל מחודש אוגוסט 2005 הופעלה תוכנית "אורות תעסוקה" ב-4 מרכזים. סה"כ מספר דורשי העבודה שהשתתפו בתוכנית הסתכם ב-16.0 אלף (כל משתתפי התוכנית הינם תובעי ה"ה) דו"ע שמשותפים בתוכנית "אורות תעסוקה" אינם מתייצבים ואינם מטופלים בשרות התעסוקה). מקור הנתונים מפרויקט "אורות תעסוקה" הינו ממנהלת "אורות תעסוקה" בתמ"ת.
- דורש עבודה** - תושב ישראל שפנה ללשכות שרות התעסוקה באזור מגוריו, לצורך חיפוש עבודה, לפחות פעם אחת בחודש הדיווח. החל מ-1/7/05 כלולים גם כ-16 אלף דו"ע המטופלים בפרויקט "אורות תעסוקה" ואינם מתייצבים או מטופלים ע"י שרות התעסוקה.
- נתונים מקוריים** - הנתונים המקוריים כוללים את כל דורשי העבודה שפנו ללשכות שרות התעסוקה משך החודש. נתונים אלו כוללים גם הנדוות הנובעת מהשפעות עונתיות, ימי פעילות שינויים בתאריכי החגים והשפעות בלתי-סדירות.
- הערה:** כל הנתונים מבוססים על רשומות פרט (דורשי העבודה ומעסיקים), למעט כוח עבודה אזרחי.
- נתונים מנוכי עונתיות** - על סדרת הנתונים המקוריים מבוצע ניכוי השפעות עונתיות, חגים וימי פעילות. כך שהשוואה בין החודשים השונים אינה מושפעת מגורמים אלה (מבוצע ע"י הלמ"ס).
- תובעי הבטחת הכנסה (ה"ה)** - דורשי עבודה שהופנו על-ידי המוסד לביטוח לאומי למבחן תעסוקה, על-פי בקשתם לקבל גימלת הבטחת הכנסה. מוגבלים הם אלה שהוגדרו כך על-ידי הועדה לבידוקת כושרם לעבוד.
- דורשי עבודה חדשים** - דורשי עבודה שלא נרשמה להם אף לא התייצבות אחת ב-12 חודשים קודמים. דורשי ת העבודה החדשים הינם אינדיקטור המלמד על מקורות ההתפתחות במספרם של דורשי העבודה.
- מובטלים** - דורשי עבודה שצברו מעל 2 ימי אבטלה במשך החודש.
- נתוני מגמה** - סדרת נתונים המצביעה על הנטייה הבסיסית של התנהגות נתוני דורשי העבודה. סדרת הנתונים מראה נטייה לעליה או ירידה יציבות לאורך זמן. בנתוני המגמה מנכים השפעות אי-סדירות. כיון שכך, נתוני המגמה מתייחסים להתנהגות הסדרה בטווח הארוך (נתוני המגמה, כולל ניכוי עונתיות, מופקים ע"י הלשכה המרכזית לסטטיסטיקה, עבור שרות התעסוקה).
- צבירת ימי אבטלה במשך החודש** - מספר ימי האבטלה שצבר דורש העבודה במהלך החודש.
- צבירת ימי אבטלה במשך 12 חודשים אחרונים** - מספר ימי האבטלה שצבר דורש העבודה משך 12 החודשים האחרונים.
- ישובים ערביים** - ישובים בהם יחס האוכלוסייה הערבית גבוה מ-90%.
- שיעור מובטלים שצברו מעל 2 ימי אבטלה בחודש מאומדן כו"א** - נתונים אלה כוללים רק את דורשי העבודה מחוסרי תעסוקה. החל מחודש ינואר 2004 דיווחו נתוני שיעור המובטלים 2 ימי אבטלה ויותר בתוך אומדן כוח עבודה האזרחי על פי האזור הגיאוגרפי, ולא שיעור המובטלים 20 ימים ויותר ברמה של ישובים.
- אומדן כוח עבודה אזרחי (כו"א)** - סה"כ האוכלוסייה בגילאי 15 ומעלה (בניכוי תושבים השוהים בחו"ל מעל שנה) במכפלת אומדן שיעור ההשתתפות בכו"א.
- הערה:** הנתון הינו אומדן. מחודש ינואר 2005 שיעורי המובטלים מתוך כו"א מחושבים לרמת האזור בלבד. ברמת הישוב מחושב שיעור המובטלים מתוך אוכלוסייה בגיל העבודה.
- דרושים** - מספר העובדים שביקשו המעסיקים במהלך החודש.
- השמות** - מספר דורשי העבודה שהושמו בעבודה במהלך החודש.
- הזמנות לעובדים** - מספר הפניות של מעסיקים בבקשה לעובדים במהלך החודש.
- סרבנים** - מספר דורשי העבודה להם הופעלה סנקציית הסירוב במשך החודש. שלילת זכאות לביטוח אבטלה הינה למשך 90 ימים מיום הפעלת פונקציית הסירוב.
- שיעור מובטלים בישוב** - שיעור המובטלים בישוב הינו שיעור דו"ע שצברו למעלה מ-2 ימי אבטלה במשך החודש מתוך האוכלוסייה בגיל +15 האוכלוסייה בגיל העבודה.
- עולה חדש** - דו"ע שתאריך עלייתו לארץ עד שנתיים מיום ההתייצבות בשרות התעסוקה.
- חייל משוחרר** - דו"ע שתאריך שחרור מצה"ל עד שנתיים מתאריך ההתייצבות.