

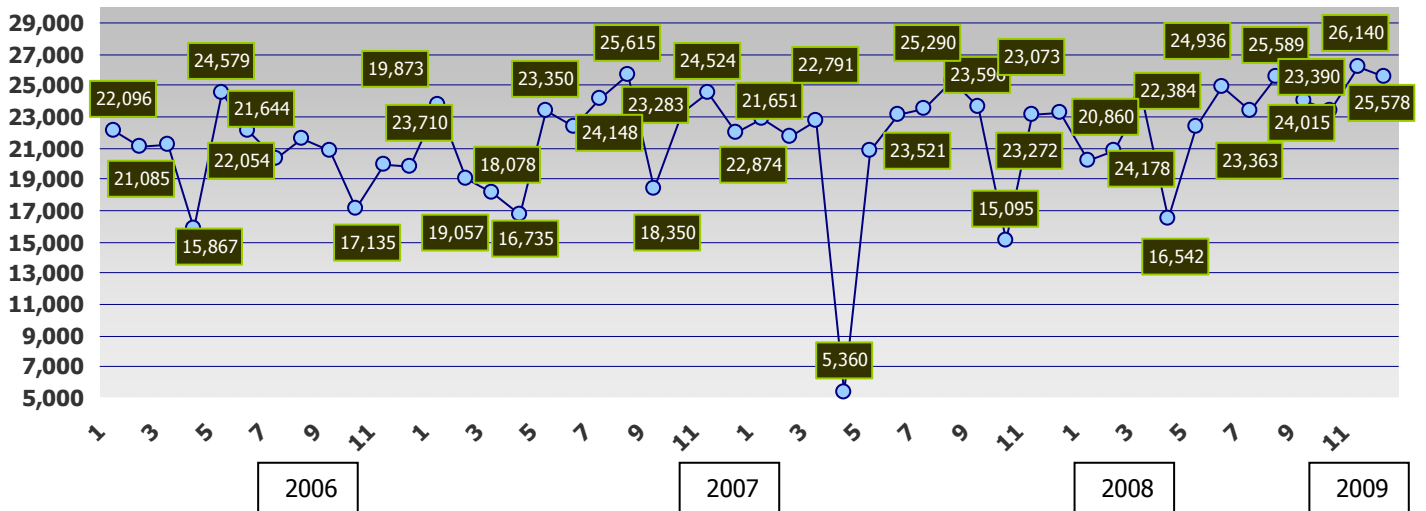
הודעה לעיתונות – ביקוש לעובדים דצמבר 2009

בחודש דצמבר – דרישות ל- 25.6 אלף דרושים

בלשכות התעסוקה נרשמו בחודש דצמבר 2009 (20 ימי עבודה - עיצומים בשירות התעסוקה מ- 29.12.09) דרישות ל-25.6 אלף עובדים. זאת בהשוואה ל- 23.3 אלף בחודש מקביל אשתקד (23 ימי עבודה), עליה של 2,306 דרושים (עליה בשיעור של 9.9%). בהשוואה לחודש קודם – נובמבר 2009 (22 ימי עבודה) 26.1 אלף דרושים - נרשמה ירידה של 562 (ירידה בשיעור 2.1%). מן הראוי לציין כי הנתונים הינם מקורים ואינם מנוכחים מהשפעות עונתיות ימי חג ומספר ימי עבודה במשך החודש¹.

בתרשים הבא מוצגים נתוני "דרישות לעובדים" לכל אחד מן החודשים מינואר 2006.

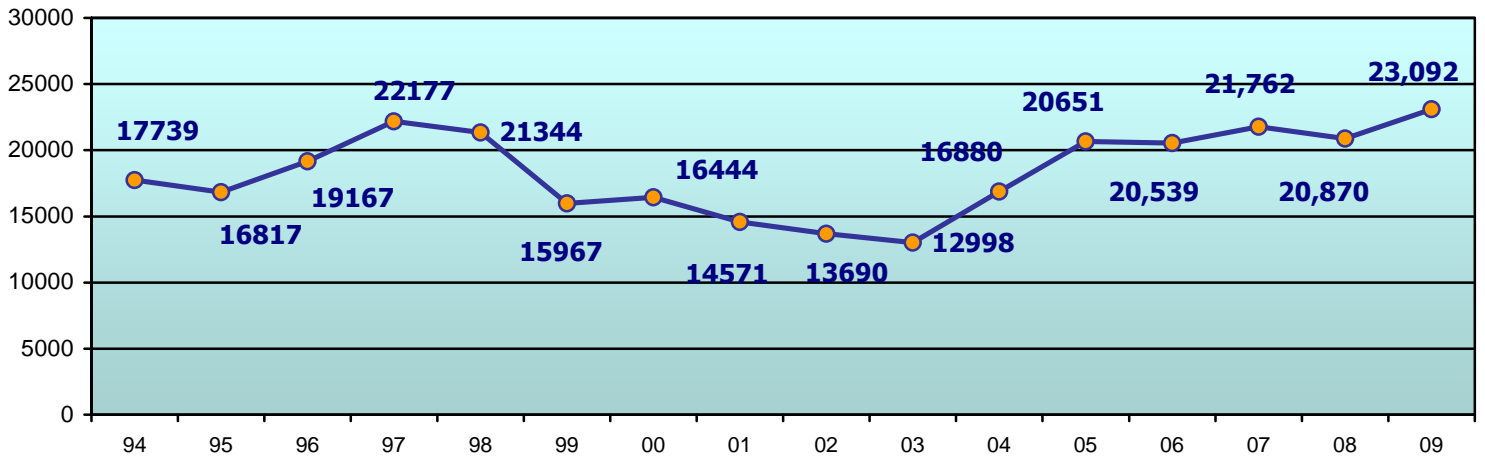
שכיחות



ניתוח הנתונים ההיסטוריים של "דרושים" (ראה נתונים בתרשים הבא) מלמד כי החל משנת 2004 הסתמנה עליית מדרגה במספר ה"דרושים" שנרשמו בשירות התעסוקה, בהשוואה ל- 4 השנים הקודמות. זאת כתוצאה מהצמיחה בפעילות הכלכלית וכמו כן גם כתוצאה מהמאמצים שבהם שירות התעסוקה פעל להידוק והרחבת הקשר עם מעסיקים. בשנת 2009 חלה עליה בהשוואה לשנת 2008 בשיעור של 10.6% במספר הדרושים במוצע חודשי והוא הסתכם ב- 23.1 אלף לעומת 20.9 אלף בשנת 2008 (תוספת חודשית ממוצעת של 2,222 דרושים).

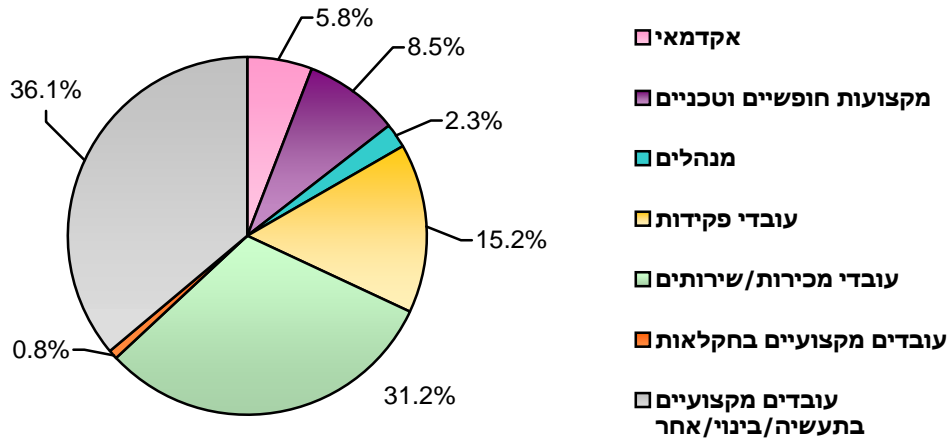
* בחודש אפריל 2008 נתוני ביצוע חריגים בגין שביתה.

בתרשים הבא מוצגים נתוני דרישות לעובדים, ממוצעים חודשיים.



נתוני המשרות עפ"י קטגורית קבוצות מקצוע

כמחצית מהדרישה למשרות הינה לעובדים בלתי מקצועיים (11,633 ,45.48%). לעובדים מקצועיים מסתכם ב - (13,945 ,54.52%). התפלגות הדרישה לעובדים מקצועיים, לפי קבוצות מקצוע



דרישה לעובדים במקצועות שכיחים

מקצועות שכיחים - בלוח הבא מתוארת התפלגות המקצועות בהם נרשמה דרישה גבוהה יותר, בהשוואה למקצועות אחרים.

תחומי מקצוע	סה"כ "דרושים"
עובד כללי בתעשייה	1,397
נציג מכירות + טלמרקטינג + סוכן מכירות	1,257
מאבטחים ושומרים	925
טבח	847
עובדי נקיון ותחזוקה + נקיון ותחזוקה	617
אפסנאי	311
מסגר	304
קופאי	270
סדרן	233
מטפלת במוסדות לילדים בריאים	173
עובד מטבח	127

נתוני השינוי בדרישה לעובדים לפי קטגוריות של קבוצות מקצוע בהשוואה לחודש

מקביל אשתקד

בלוח הבא מתוארים נתוני השינוי בשיעור הדרישה לעובדים בכל אחת מקטגוריות המקצוע העיקריות בהשוואה לחודש מקביל אשתקד.

השינוי בהשוואה לחודש מקביל אשתקד		דצמבר 2008	דצמבר 2009	קבוצות מקצוע (משלח יד) ³
באחוזים	במספרים			
14.8%	105	709	814	אקדמאי
31.8%	286	898	1,184	מקצועות חופשיים וטכניים
44.7%	97	217	314	מנהלים
33.4%	532	1,592	2,124	עובדי פקידות
3.1%	129	4,226	4,355	עובדי מכירות/שירותים
27.5%	25	91	116	עובדים מקצועיים בחקלאות
18.2%	775	4,263	5,038	מקצועיים בתעשייה/בינוי/אחר
3.2%	357	11,276	11,633	בלתי מקצועיים
9.9%	2,306	23,272	25,578	ארצי

השינוי בהשוואה לחודש מקביל אשתקד		2008	2009	קבוצות מקצוע (משלח יד) ³
באחוזים	במספרים			
30.6%	178	584	762	אקדמאי
32.7%	306	936	1,241	מקצועות חופשיים וטכניים
42.3%	83	196	279	מנהלים
11.1%	186	1,677	1,863	עובדי פקידות
22.8%	688	3,015	3,702	עובדי מכירות/שירותים
15.4%	16	104	120	עובדים מקצועיים בחקלאות
3.8%	162	4,275	4,437	מקצועיים בתעשייה/בינוי/אחר
6.0%	603	10,084	10,687	בלתי מקצועיים
10.6%	2,222	20,870	23,092	ארצי

להלן השינוי בדרישה לעובדים בכל אחד מהמחוזות הגיאוגרפיים (בהשוואה לחודש מקביל אשתקד ולחודש קודם):

השינוי בהשוואה לחודש מקביל אשתקד		דצמבר 2008	דצמבר 2009	מחוזות גיאוגרפיים
באחוזים	במספרים			
-4.0%	-168	4,189	4,021	ירושלים
5.3%	393	7,442	7,835	דן
23.7%	989	4,176	5,165	צפון
3.7%	141	3,774	3,915	מרכז ועמקים
25.6%	946	3,689	4,635	דרום
9.9%	2,306	23,272	25,578	ארצי

השינוי בהשוואה לחודש קודם		נובמבר 2009	דצמבר 2009	מחוזות גיאוגרפיים
באחוזים	במספרים			
1.4%	57	3,964	4,021	ירושלים
4.1%	307	7,528	7,835	דן
3.9%	195	4,970	5,165	צפון
-2.6%	-106	4,021	3,915	מרכז ועמקים
18.0%	-1,020	5,655	4,635	דרום
-2.1%	-562	26,140	25,578	ארצי

השינוי בהשוואה לחודש קודם		2009	2008	מחוזות גיאוגרפיים
באחוזים	במספרים			
13.7%	446	3,255	3,071	ירושלים
7.4%	467	6,347	6,814	דן
2.7%	116	4,319	4,434	צפון
14.2%	468	3,289	3,757	מרכז ועמקים
19.8%	725	3,658	4,383	דרום
10.6%	2,222	20,870	23,092	ארצי

נתוני המשרות על-פי חלוקה גיאוגרפית

הערים בהן נרשמו ההיקפים הגבוהים ביותר של "דרושים" הן: תל אביב-2,538, ירושלים-2,325, חיפה-1,524, באר שבע - 1,071, פתח תקוה-926, אשדוד-812, נתניה-698, ראשון לציון-626.

מילון מונחים:

- 1. דרישות לעובדים** – מספר העובדים שביקשו המעסיקים במהלך החודש.
- 2. נתונים מקוריים** – הנתונים המקוריים כוללים את כל המשרות שביקשו מעסיקים מלשכות שרות התעסוקה במשך החודש. נתונים אלו כוללים גם תנודות הנובעות מהשפעות עונתיות, ימי פעילות שינויים בתאריכי החגים והשפעות בלתי-סדירות. **הערה:** כל הנתונים מבוססים על רשומות פרט (דורשי העבודה ומעסיקים).
- 3. קבוצת מקצוע (משלח יד)** – הלשכה המרכזית לסטטיסטיקה הגדירה את הסיווג האחד של משלחי יד על סמך המלצות של ארגון העבודה הבינלאומי כפי שהן מופיעות במפתח הסיווג הבינלאומי (ISCO) ולאחר התאמתן למשק הישראלי. משלחי היד דורגו לפי רמות ההשכלה הדרושה לביצוע הפעילות במשלח היד. משלחי היד מקובצים ע"פ הדימיון בסוג הפעילות. לדוגמא: בעלי מקצועות חופשיים וטכניים כוללים עובדים המבצעים משימות עזר טכניות במחקר ובפיתוח כגון: הנדסאים וטכנאים כוללים גם בעלי מקצועות חופשיים כמו ספורטאים, מעצבים, בעלי משלח יד בהוראה ובתחומים אחרים בהם נדרשת השכלה על תיכונית ולא אקדמאית. עובדי פקידות – כולל משלחי יד שהפעילות העיקרית בהם היא: תיוק, איחסון חומר, ביצוע חישובים, הספקת מידע, העובדים מבצעים עבודת מזכירות, כתבנות, הפעלת מיכון משרדי וביצוע משימות פקידותיות הקשורות בשירותי דואר ויומני ישיבות.