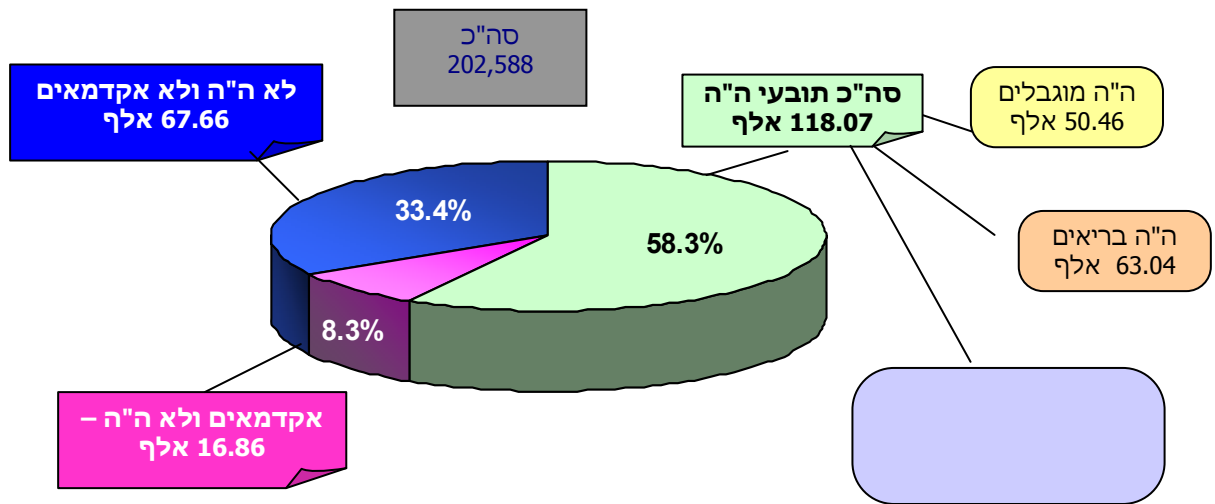


## נתוני שרות התעסוקה הישראלי – נובמבר 2008

### כלל דורשי עבודה (כולל פרויקט "אורות תעסוקה"<sup>1</sup>)

#### דורשי עבודה<sup>2</sup> (נתונים מקוריים<sup>3</sup>)

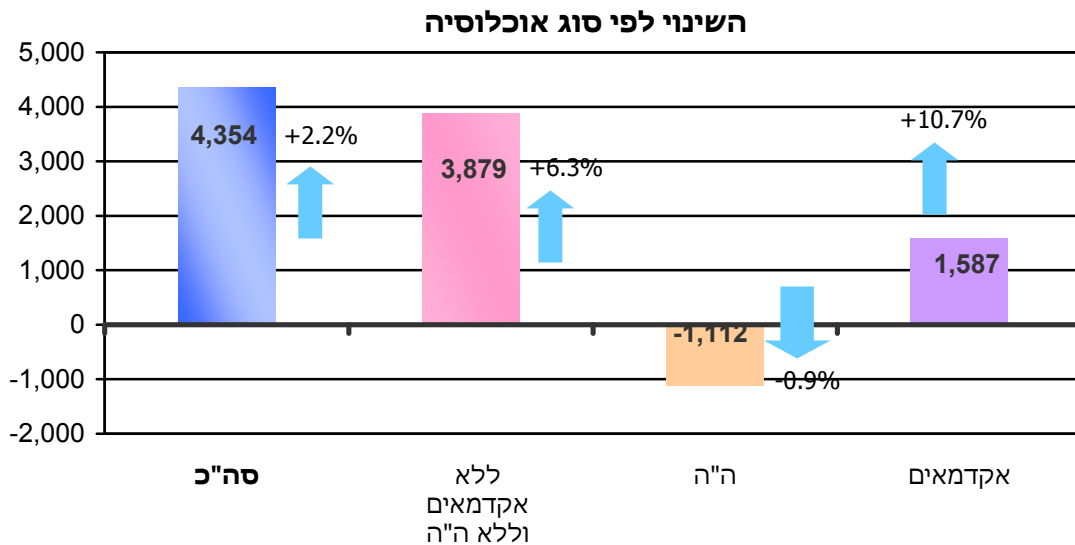
בחדש נובמבר הסתכם מספרם של דורשי העבודה ב- 202.6 אלף זאת בהשוואה ל- 192.8 אלף בחדש מקביל אשתקד (נובמבר 07) ול- 186.7 אלף בחדש קודם. מן הראוי לציין כי הנתונים הינם מקוריים ואינם מנוכים מגורמי עונתיות, השפעות חגים ומספר ימי פעילות במשך החדש.



#### השינוי החודשי במספר דורשי העבודה (מנוכה\* עונתיות)<sup>4</sup>

בתרשים הבא מוצגים נתוני השינוי במספר דורשי העבודה (בניכוי השפעות עונתיות, גורמי חג וימי פעילות). הנתונים מראים כי חלה עליה בשיעור של 2.2% במספרם הכללי של דורשי העבודה (198.4 אלף - נובמבר 2008) בהשוואה לחדש קודם (194.0 אלף-אוקטובר 2008). במספרם של דורשי עבודה שאינם אקדמאים וללא תובעי ה"ה חלה עליה בשיעור של 6.3%. במספרם של דורשי עבודה תובעי ה"ה, חלה ירידה בשיעור של 0.9%, ואילו במספרם של דורשי עבודה שהינם אקדמאים ללא תובעי ה"ה חלה עליה בשיעור של 10.7%

#### מקורות השינוי

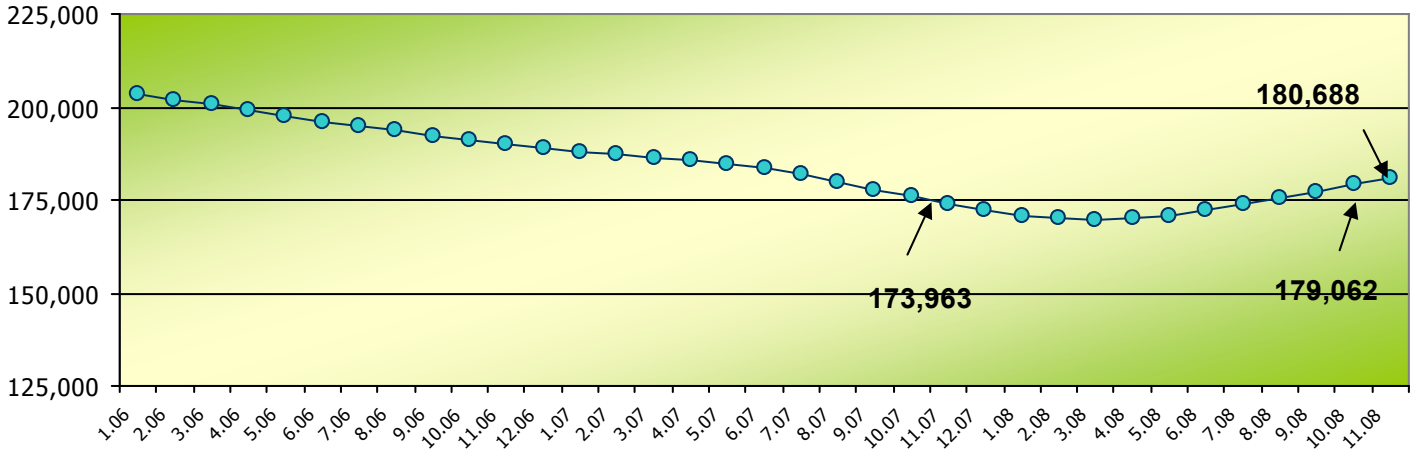


**דורשי עבודה חדשים<sup>6</sup> (נתונים מקוריים)**

מספרם הכולל של דורשי עבודה חדשים (נתונים מקוריים) בחודש נובמבר הגיע ל- 24 אלף. הנתונים מראים כי מרביתם (68.4%, 16,450) – מפוטרים, חלק ניכר – תובעי ה"ה (3,036, 12.6%), חלק מהמצטרפים החדשים (1,134, 4.7%) – סיימו שירותם בצה"ל.

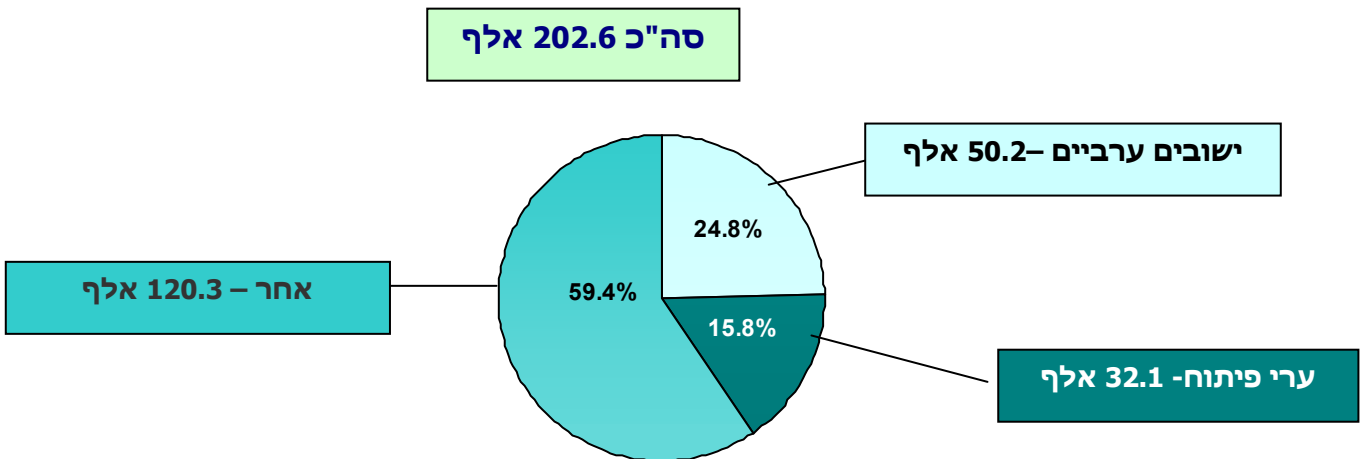
**שיעור השינוי בהיקף המובטלים<sup>7</sup> - נתוני מגמה<sup>8</sup>**

בתרשים הבא מתואר מספרם של דורשי העבודה שצברו למעלה מ-2 ימי אבטלה במשך החודש בנתוני מגמה. בחודש נובמבר חלה עליה בשיעור של 0.9% במספרם של דורשי העבודה שצברו למעלה מ- 2 ימי אבטלה במשך החודש בנתוני מגמה. ניתוח נתוני המגמה מלמד כי חל שינוי במגמת נתוני האבטלה. לאחר 4 שנים של ירידה בנתוני המובטלים ירידה בשיעור חודשי ממוצע של 0.1% בשנת 2004, 0.3% בשנת 2005 ו- 0.7% בשנים 2006-7 – חל בחודש אפריל 2008 שינוי במגמה ונרשמה עליה רצופה במספרם של המובטלים, עליה בשיעור חודשי ממוצע של 0.8% (אפריל-נובמבר 2008). ב-8 החודשים האחרונים חלה עליה מצטברת בשיעור של 6.4%.



**התפלגות דורשי עבודה על-פי מגזרים ואזורים גיאוגרפיים**

**התפלגות דורשי עבודה על-פי סוג היישוב**



<sup>11</sup> מנתוני התפלגות דורשי העבודה לפי סוג היישוב ניתן לראות כי חלקם של דורשי העבודה מקרב היישובים הערביים וערי הפיתוח מגיע לכ- 41% מכלל דורשי העבודה, שהוא גבוה יותר משיעורם היחסי באוכלוסייה הכללית.

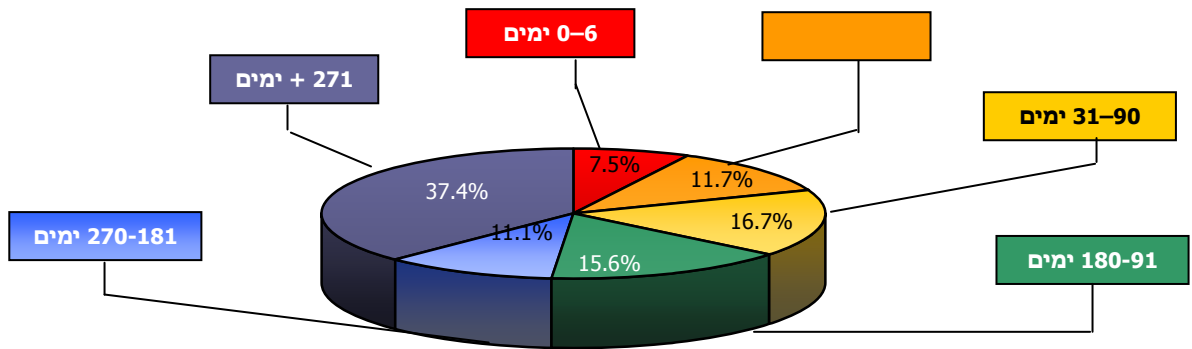
**התפלגות דורשי עבודה על-פי צבירת ימי אבטלה<sup>10</sup> במשך החודש (נתונים מקוריים)**

לא כל דורשי העבודה הינם מובטלים (דורשי עבודה שצברו ימי אבטלה במשך החודש). מבין דורשי העבודה, 9.5% (19.2 אלף) צברו 0 – 2 ימי אבטלה במשך החודש קבוצה זו כוללת בעיקר דורשי עבודה שאינם מחוסרי תעסוקה (מובטלים), אשר פנו ללשכות שרות התעסוקה מסיבות שונות כמו: השלמת הכנסה, מועסקים חלקית, מחפשים עבודה חלופית, פונים לקבלת אישורים שונים, הפניות שונות וכו'.

**עומק אבטלה**

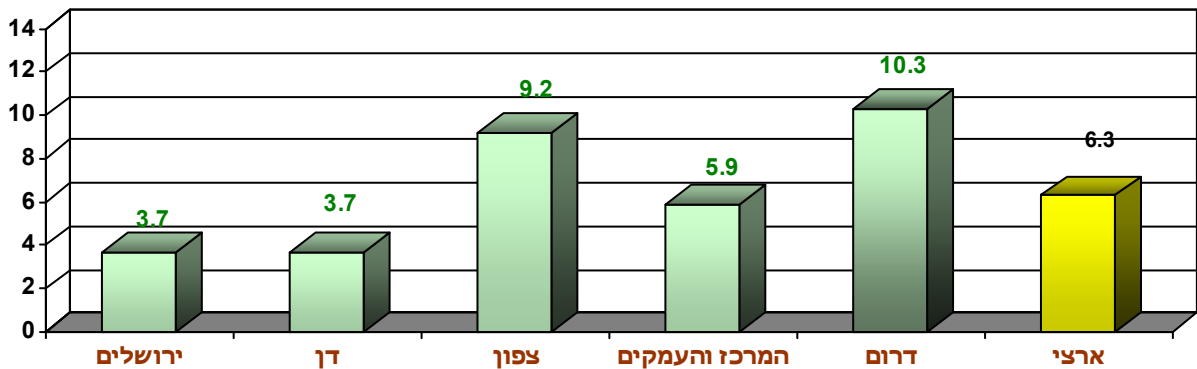
מבין דורשי העבודה 37.4% (75.7 אלף) צברו מעל 270 ימי אבטלה במשך 12 החודשים האחרונים. אלה מהווים את הגרעין הקשה של המובטלים ניתוח הנתונים לאורך זמן בהתנהגות נתוני דורשי עבודה הנכללים תחת הקטגוריה של עומק אבטלה מופיע בפרק האירועים המיוחדים בדו"ח זה

**התפלגות דורשי עבודה\* לפי צבירת ימי אבטלה ב – 12 חודשים אחרונים<sup>10</sup>**



**שיעור מובטלים שצברו מעל יומיים אבטלה, מתוך אומדן כוח העבודה האזרחי<sup>13</sup>, לפי מחוז גיאוגרפי**

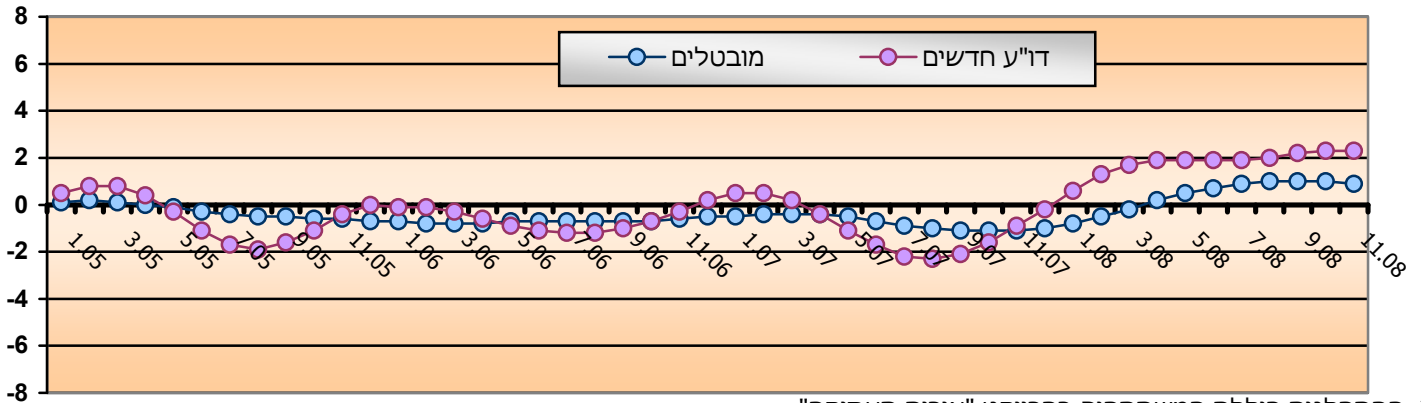
[באחוזים]



## אוכלוסיות מיוחדות ואירועים מיוחדים (נתוני מגמה)

### דורשי עבודה חדשים

בחודש נובמבר חלה ירידה בשיעור של 2.3% מספרם של דו"ע מצטרפים חדשים בהשוואה לחודש קודם והוא הסתכם ב- 20.4 אלף. בממוצע חודשי בשנת 2008 חלה עליה בשיעור חודשי ממוצע של 1.8% לאחר ירידה בשיעור של 0.9% בשנת 2007. מן הראוי לציין את המתאם הגבוה בין שיעור השינוי במספר המצטרפים החדשים ובין שיעור השינוי במספר המובטלים.

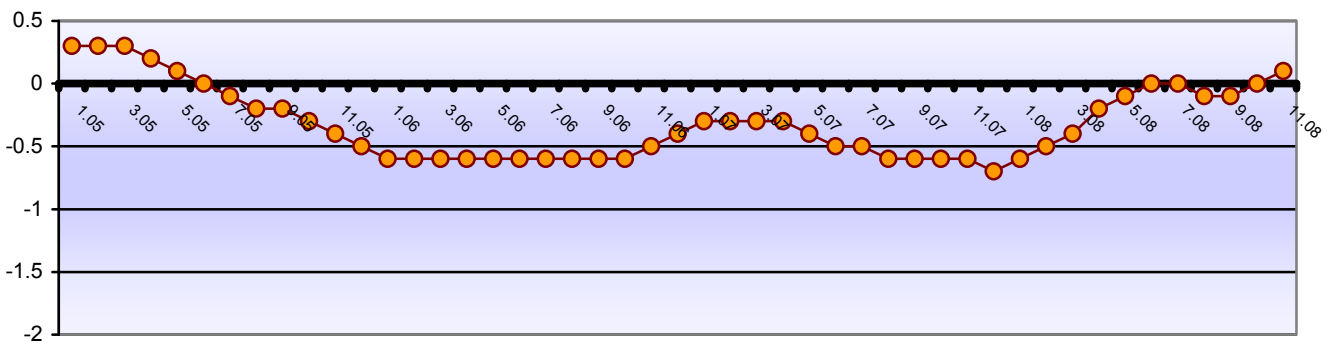


\* ההתפלגות כוללת המשתתפים בפרויקט "אורות תעסוקה".

### \* תובעי הבטחת הכנסה<sup>5</sup> (נתוני מגמה)

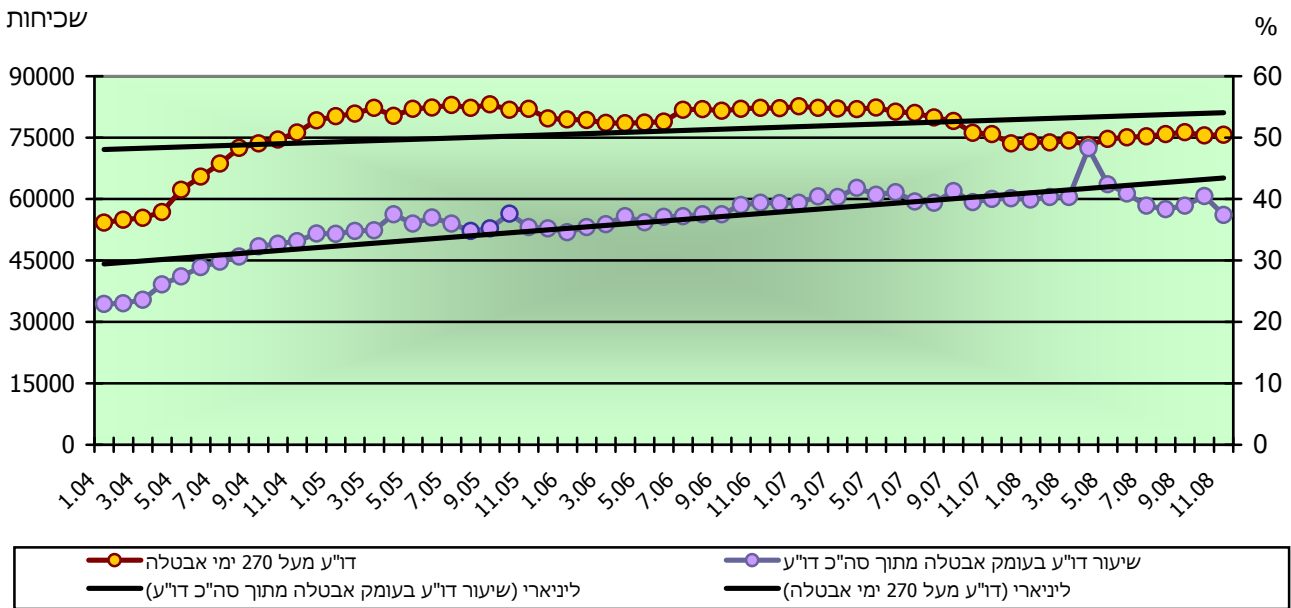
בתרשים הבא מוצגים שיעורי השינוי החודשי במספרם של דורשי עבודה תובעי ה"ה (נתוני מגמה). מניתוח הנתונים ניתן ללמוד על יציבות במספרם של תובעי הבטחת הכנסה. זאת לאחר מגמה רצופה של ירידה בשיעור חודשי ממוצע של 0.6% בשנים 2006-7.

### שיעור השינוי - תובעי ה"ה



**עומק אבטלה**

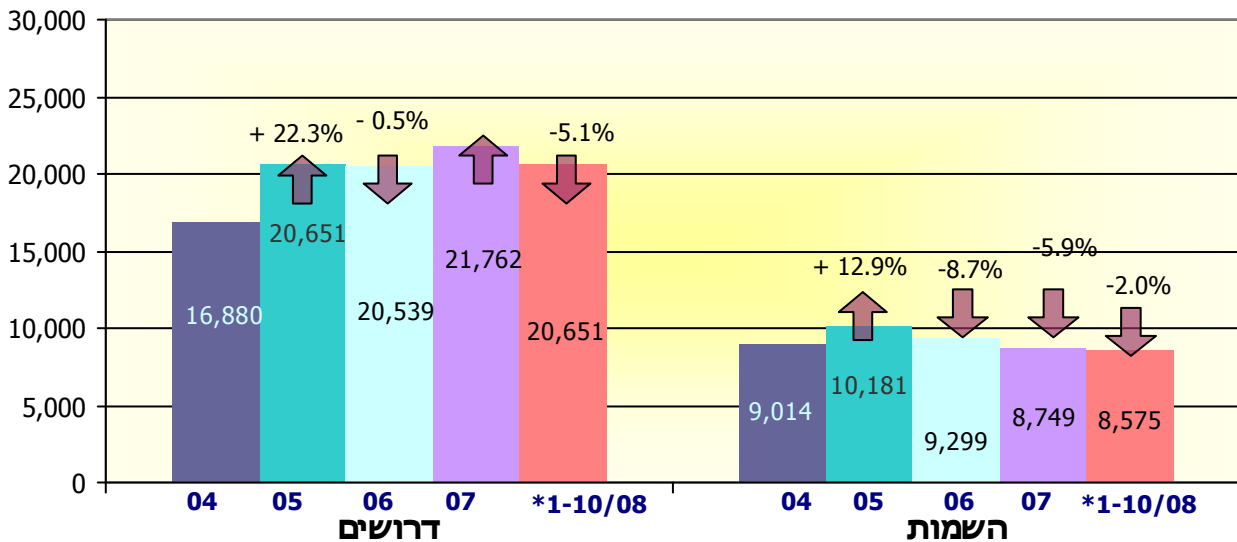
בתרשים הבא מתוארים נתוני עומק האבטלה (שיעור דורשי העבודה שצברו למעלה מ- 270 ימי אבטלה מתוך סה"כ דו"ע) הנתונים מראים כי חלקם של דו"ע הנמצאים בעומק אבטלה מתוך כלל דו"ע נמצא בעליה משיעור של 9.6% בינואר 2002 ל- 37.4% בנובמבר 2008.



\* בחודש אפריל עיצומים בשרות התעסוקה (נתון חריג)

**נתוני ביצוע בשירות התעסוקה (נתונים מקוריים)**

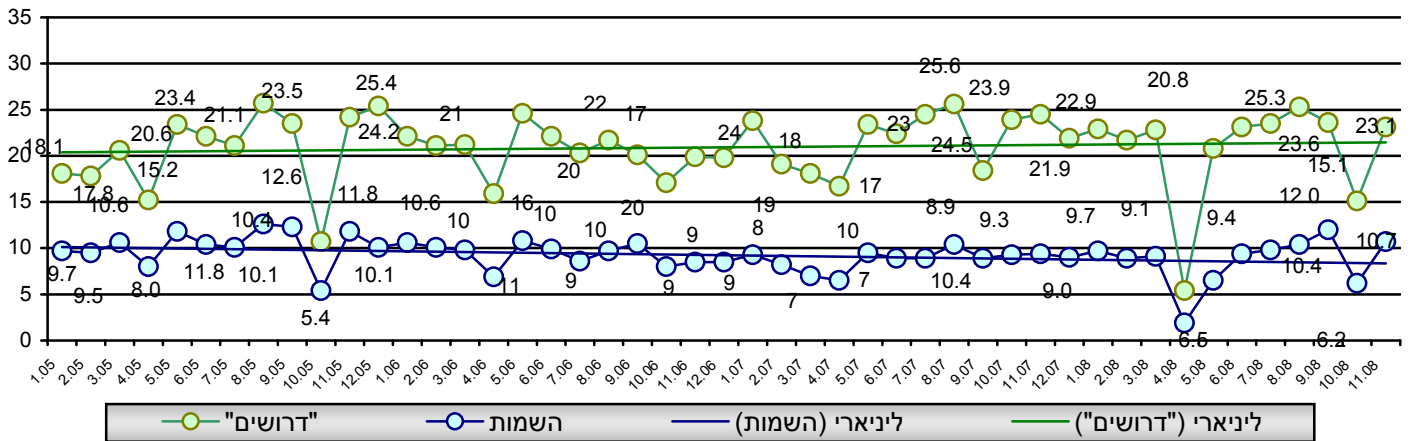
בתרשים הבא מוצגים נתוני הביצוע (דרושים והשמות). החל משנת 2006 הושם דגש על השמות איכות (השמות למשך 3 חודשים ויותר ביוזמת שרות התעסוקה).



\* -בחדשים אפריל מאי 08 עיצומים בלשכות התעסוקה (נתוני ביצוע נמוכים חריגים).

מן הראוי להדגיש כי נתוני הביצוע ("דרושים", השמות, וסרובים<sup>17</sup>) הינם נתונים מקוריים (אינם מנוכי עונתיות). בחודש נובמבר 2008 היו 21 ימי עבודה בהשוואה ל-12 ימי עבודה בלבד בחודש קודם ו-21 ימי עבודה בחודש מקביל אשתקד. בחודש נובמבר 2008 התקבלו בשירות התעסוקה דרישות ל - 23.1 אלף עובדים לעומת 24.5 אלף בחודש מקביל אשתקד, ירידה בשיעור של - 5.9%. בהשוואה לחודש קודם חלה עליה בשיעור של 53% (15.1 אלף אוקטובר 2008). מספר ההשמות בחודש נובמבר 08 הסתכם ב - 10.7 אלף לעומת 9.4 אלף בחודש מקביל אשתקד - עליה בשיעור של 14.1%. בהשוואה לחודש קודם חלה עליה בשיעור של 72.5% (6.2 אלף- אוקטובר 08). מספרם של הסרבנים<sup>17</sup> בחודש נובמבר הסתכם ב- 3.0 אלף לעומת 2.2 אלף בחודש מקביל אשתקד - (עליה בשיעור של 36%) בהשוואה לחודש קודם חלה עליה בשיעור 127% (1.5 אלף- אוקטובר 08).

שכיחות



**דרושים והשמות לפי קבוצות מקצוע אוקטובר 2008 בהשוואה לחודש מקביל אשתקד**

נובמבר 2007			נובמבר 2008			קבוצת מקצוע
השמות	"דרושים"	הזמנות	השמות	"דרושים"	הזמנות <sup>16</sup>	
984	603	512	1,115	723	586	אקדמאי
724	1,072	674	855	1,053	676	מקצועות חופשים וטכניים
195	209	193	252	186	173	מנהלים
1,144	1,628	1,108	1,414	2,047	1,105	עובדי פקידות
1,286	3,800	1,513	1,485	3,793	1,228	עובדי מכירות/שירותים
62	80	44	80	88	59	עובדים מקצועיים בחקלאות
2,029	5,713	2,614	2,390	4,309	2,118	עובדים מקצועיים בתעשייה
2,928	11,419	5,867	3,076	10,874	5,675	בלתי מקצועיים
<b>9,352</b>	<b>24,524</b>	<b>15,525</b>	<b>10,667</b>	<b>23,073</b>	<b>11,620</b>	סה"כ

1. **פרויקט "אורות תעסוקה"** - (החל מחודש אוגוסט 2005 הופעלה תוכנית "אורות תעסוקה" ב-4 מרכזים. סה"כ מספר דורשי העבודה שהשתתפו בתוכנית הסתכם ב-16.0 אלף (כל משתתפי התוכנית הינם תובעי ה"ה) דו"ע שמשותפים בתוכנית "אורות תעסוקה" אינם מתייצבים ואינם מטופלים בשרות התעסוקה). מקור הנתונים מפרויקט "אורות תעסוקה" הינו ממנהלת "אורות תעסוקה" בתמ"ת.
2. **דורש עבודה** - תושב ישראל שפנה ללשכות שרות התעסוקה באזור מגוריו, לצורך חיפוש עבודה, לפחות פעם אחת בחודש הדיווח. החל מ-1/7/05 כלולים גם כ-16 אלף דו"ע המטופלים בפרויקט "אורות תעסוקה" ואינם מתייצבים או מטופלים ע"י שרות התעסוקה.
3. **נתונים מקוריים** - הנתונים המקוריים כוללים את כל דורשי העבודה שפנו ללשכות שרות התעסוקה משך החודש. נתונים אלו כוללים גם תנודות הנובעות מהשפעות עונתיות, ימי פעילות שיוניים בתאריכי החגים והשפעות בלתי-סדירות.
4. **הערה:** כל הנתונים מבוססים על רשומות פרט (דורשי העבודה ומעסיקים), למעט כוח עבודה אזרחי.
5. **נתונים מנוכי עונתיות** - על סדרת הנתונים המקוריים מבוצע ניכוי השפעות עונתיות, חגים וימי פעילות. כך שהשוואה בין החודשים השונים אינה מושפעת מגורמים אלה (מבוצע ע"י הלמ"ס).
6. **תובעי הבטחת הכנסה (ה"ה)** - דורשי עבודה שהופנו על-ידי המוסד לביטוח לאומי למבחן תעסוקה, על-פי בקשתם לקבל גימלת הבטחת הכנסה. מוגבלים הם אלה שהוגדרו כך על-ידי הועדה לבדיקת כושרם לעבוד.
7. **דורשי עבודה חדשים** - דורשי עבודה שלא נרשמה להם אף לא התייצבות אחת ב-12 חודשים קודמים.
8. **דורשי ת העבודה החדשים** הינם אינדיקטור המלמד על מקורות ההתפתחות במספרם של דורשי העבודה.
9. **מובטלים** - דורשי עבודה שצברו מעל 2 ימי אבטלה במשך החודש.
10. **נתוני מגמה** - סדרת נתונים המצביעה על הנטייה הבסיסית של התנהגות נתוני דורשי העבודה. סדרת הנתונים מראה נטייה לעליה או ירידה יציבות לאורך זמן. בנתוני המגמה מנכים השפעות אי-סדירות. כיון שכך, נתוני המגמה מתייחסים להתנהגות הסדרה בטווח הארוך (נתוני המגמה, כולל ניכוי עונתיות, מופקים ע"י הלשכה המרכזית לסטטיסטיקה, עבור שרות התעסוקה).
11. **צבירת ימי אבטלה במשך החודש** - מספר ימי האבטלה שצבר דורש העבודה במהלך החודש.
12. **צבירת ימי אבטלה במשך 12 חודשים אחרונים** - מספר ימי האבטלה שצבר דורש העבודה משך 12 החודשים האחרונים.
13. **ישובים ערביים** - ישובים בהם יחס האוכלוסייה הערבית גבוה מ-90%.
14. **שיעור מובטלים שצברו מעל 2 ימי אבטלה בחודש מאומדן כוע"א** - נתונים אלה כוללים רק את דורשי העבודה מחוסרי תעסוקה. החל מחודש ינואר 2004 ידווחו נתוני שיעור המובטלים 2 ימי אבטלה ויותר בתוך אומדן כוח עבודה האזרחי על פי האזור הגיאוגרפי, ולא שיעור המובטלים 20 ימים ויותר ברמה של ישובים.
15. **אומדן כוח עבודה אזרחי (כוע"א)** - סה"כ האוכלוסייה בגילאי 15 ומעלה (בניכוי תושבים השוהים בחו"ל מעל שנה) במכפלת אומדן שיעור ההשתתפות בכוע"א.
16. **הערה:** הנתון הינו אומדן. מחודש ינואר 2005 שיעורי המובטלים מתוך כוע"א מחושבים לרמת האזור בלבד. ברמת הישוב מחושב שיעור המובטלים מתוך אוכלוסייה בגיל העבודה.
17. **דרושים** - מספר העובדים שביקשו המעסיקים במהלך החודש.
18. **השמות** - מספר דורשי העבודה שהושמו בעבודה במהלך החודש.
19. **הזמנות לעובדים** - מספר הפניות של מעסיקים בבקשה לעובדים במהלך החודש.
20. **סרבנים** - מספר דורשי העבודה להם הופעלה סנקציית הסירוב במשך החודש. שלילת זכאות לביטוח אבטלה הינה למשך 90 ימים מיום הפעלת פונקציית הסירוב.
21. **שיעור מובטלים בישוב** - שיעור המובטלים בישוב הינו שיעור דו"ע שצברו למעלה מ-2 ימי אבטלה במשך החודש מתוך האוכלוסייה בגיל +15 האוכלוסייה בגיל העבודה.
22. **עולה חדש** - דו"ע שתאריך עלייתו לארץ עד שנתיים מיום ההתייצבות בשרות התעסוקה.
23. **חייל משוחרר** - דו"ע שתאריך שחרור מצה"ל עד שנתיים מתאריך ההתייצבות.