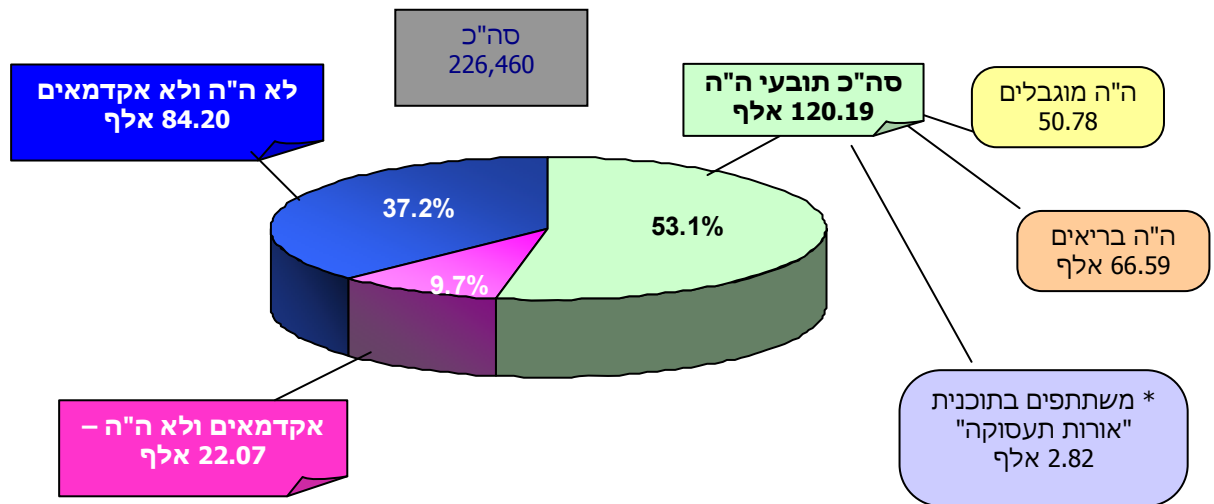


נתוני שרות התעסוקה הישראלי – ספטמבר 2009

כלל דורשי עבודה (כולל פרויקט "אורות תעסוקה"¹)

דורשי עבודה² (נתונים מקוריים³)

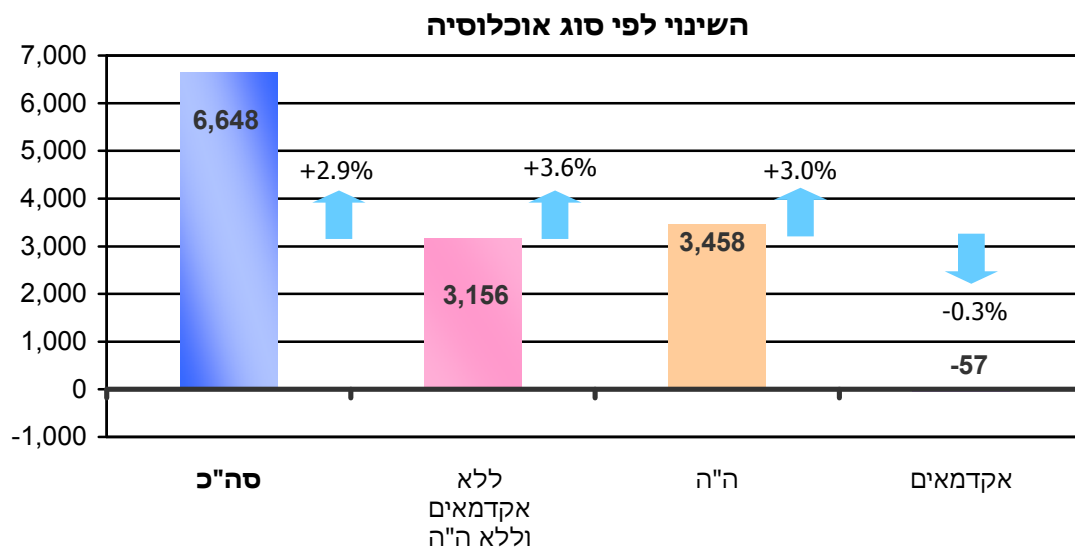
בחדש ספטמבר הסתכם מספרם של דורשי העבודה ב- 226.5 אלף זאת בהשוואה ל- 196.2 אלף בחדש מקביל אשתקד ול- 236.9 אלף בחדש קודם. מן הראוי לציין כי הנתונים הינם מקוריים ואינם מנוכחים מגורמי עונתיות, השפעות חגים ומספר ימי פעילות במשך החדש.



השינוי החודשי במספר דורשי העבודה (מנוכה* עונתיות)⁴

בתרשים הבא מוצגים נתוני השינוי במספר דורשי העבודה (בניכוי השפעות עונתיות, גורמי חג וימי פעילות). הנתונים מראים כי חלה עליה בשיעור של 2.9% במספרם הכללי של דורשי העבודה (236.4 אלף – ספטמבר 2009) בהשוואה לחדש קודם (229.7 אלף-אוגוסט 2009). במספרם של דורשי עבודה שאינם אקדמאים וללא תובעי ה"ה חלה עליה בשיעור של 3.6%. במספרם של דורשי עבודה תובעי ה"ה⁵, חלה עליה בשיעור של 3.0%, ואילו במספרם של דורשי עבודה שהינם אקדמאים ללא תובעי ה"ה חלה ירידה בשיעור של 0.3%.

מקורות השינוי

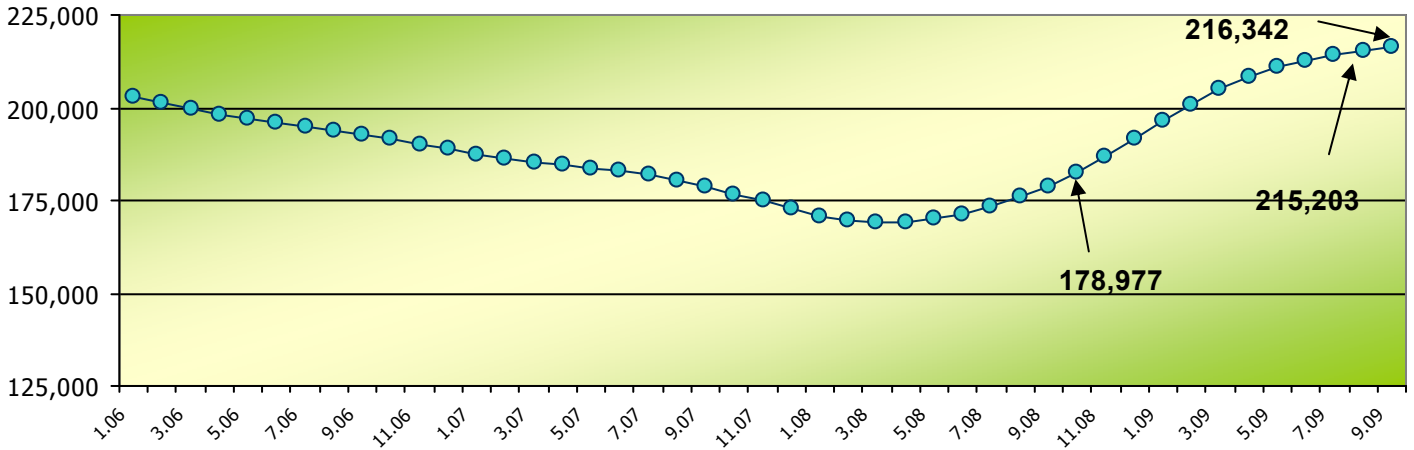


דורשי עבודה חדשים⁶ (נתונים מקוריים)

מספרם הכולל של דורשי עבודה חדשים (נתונים מקוריים) בחודש ספטמבר הגיע ל- 22,352 אלף. הנתונים מראים כי מרביתם (15,716, 70.3%) – מפורטים.

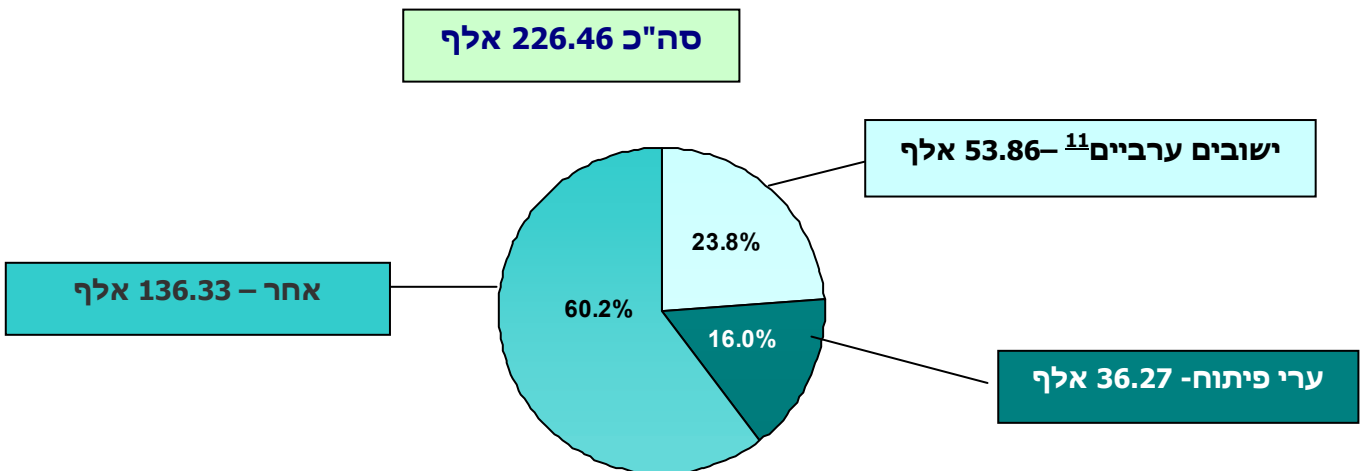
שיעור השינוי בהיקף המובטלים⁷ - נתוני מגמה⁸

בתרשים הבא מתואר מספרם של דורשי העבודה שצברו למעלה מ-2 ימי אבטלה במשך החודש בנתוני מגמה. בחודש ספטמבר חלה עליה בשיעור של 0.5% במספרם של המובטלים בהשוואה לחודש קודם והוא הסתכם ב- 216.3 אלף בנתוני מגמה. מן הראוי לציין כי ב- 3 החודשים האחרונים שיעור הגידול החודשי היה 0.5% לעומת 1.9% בממוצע חודשי 8/08-6/09.



התפלגות דורשי עבודה על-פי מגזרים ואזורים גיאוגרפיים

התפלגות דורשי עבודה על-פי סוג היישוב



¹¹ מנתוני התפלגות דורשי העבודה לפי סוג היישוב ניתן לראות כי חלקם של דורשי העבודה מקרב היישובים הערביים¹¹ וערי הפיתוח מגיע לכ- 40% מכלל דורשי העבודה, שהוא גבוה יותר משיעורם היחסי באוכלוסייה הכללית.

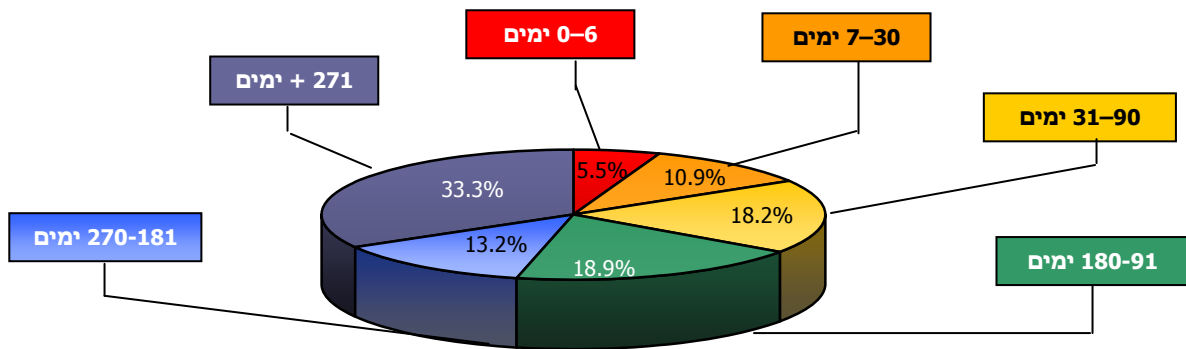
התפלגות דורשי עבודה על-פי צבירת ימי אבטלה⁹ במשך החודש (נתונים מקוריים)

לא כל דורשי העבודה הינם מובטלים (דורשי עבודה שצברו ימי אבטלה במשך החודש). מבין דורשי העבודה, 9.2% (20.79 אלף) צברו 0 – 2 ימי אבטלה במשך החודש קבוצה זו כוללת בעיקר דורשי עבודה שאינם מחוסרי תעסוקה (מובטלים), אשר פנו ללשכות שרות התעסוקה מסיבות שונות כמו: השלמת הכנסה, מועסקים חלקית, מחפשים עבודה חלופית, פונים לקבלת אישורים שונים, הפניות שונות וכו'.

עומק אבטלה

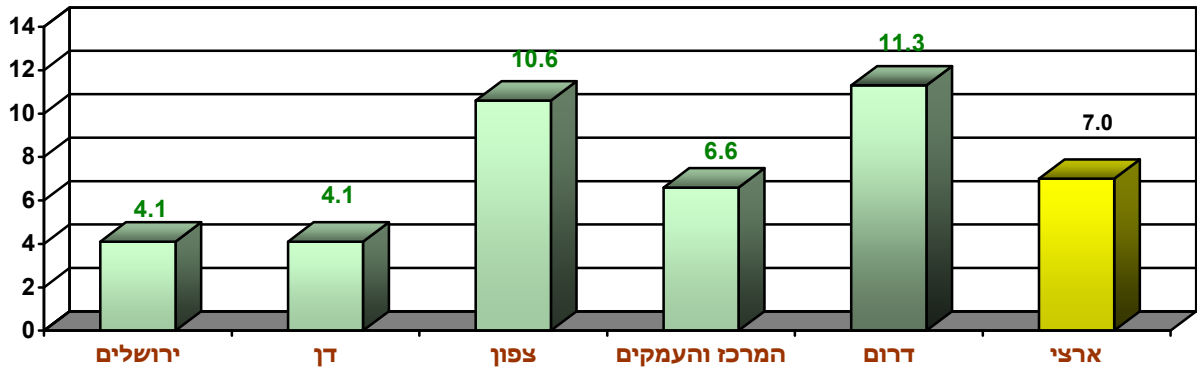
מבין דורשי העבודה 33.3% (75.48 אלף) צברו מעל 270 ימי אבטלה במשך 12 החודשים האחרונים. אלה מהווים את הגרעין הקשה של המובטלים ניתוח הנתונים לאורך זמן בהתנהגות נתוני דורשי עבודה הנכללים תחת הקטגוריה של עומק אבטלה מופיע בפרק האירועים המיוחדים בדו"ח זה

התפלגות דורשי עבודה* לפי צבירת ימי אבטלה ב – 12 חודשים אחרונים¹⁰



שיעור מובטלים שצברו מעל יומיים אבטלה, מתוך אומדן כוח העבודה¹², לפי מחוז גיאוגרפי

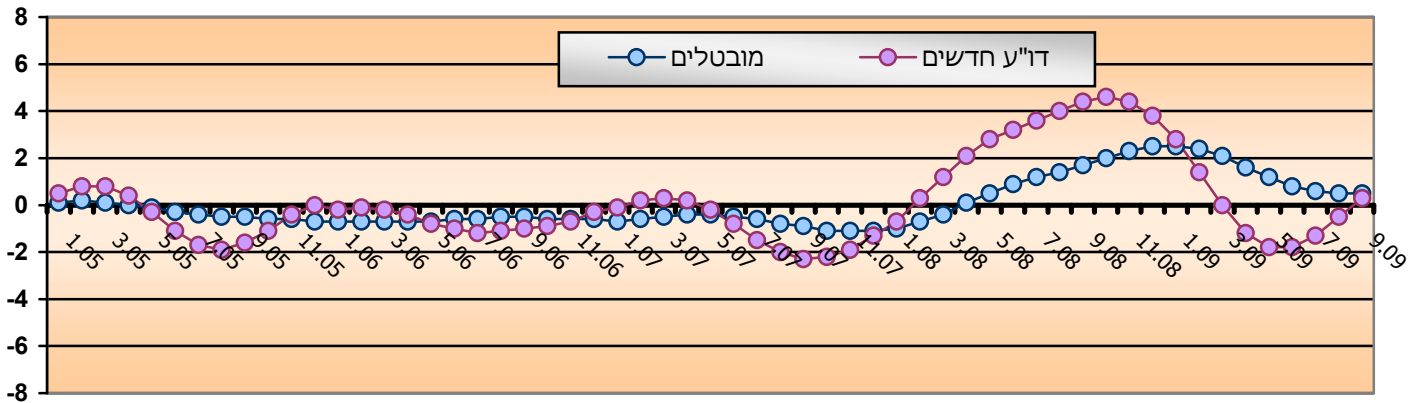
[באחוזים]



אוכלוסיות מיוחדות ואירועים מיוחדים (נתוני מגמה)

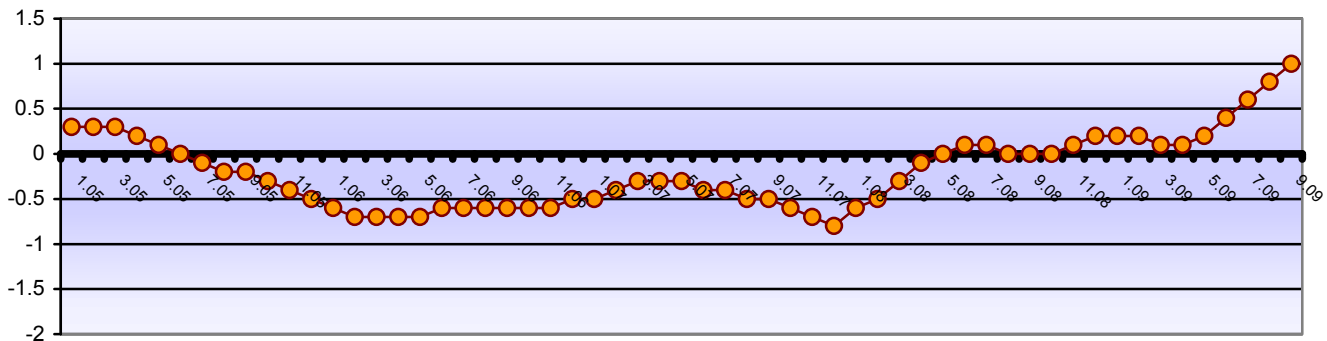
דורשי עבודה חדשים

בחדש ספטמבר חלה עליה בשיעור של 0.3% במספרם של דו"ע מצטרפים חדשים בהשוואה לחדש קודם והוא הסתכם ב- 22.8 אלף. מניתוח נתוני המגמה אנו למדים כי לאחר עליה בשיעור חודשי ממוצע של 3.4% מפברואר 2008 עד מרס 2009 (מ- 16.7 אלף בפברואר 2008 ל- 24.3 אלף במרס 2009 עליה בשיעור של 46%) – **חל מהפך במגמה**. בחודשים אפריל 2009 עד ספטמבר 2009 ישנה מגמה של ירידה במספר המצטרפים החדשים בשיעור חודשי ממוצע של 0.5%. מוקדם עדיין להעריך אם בחדש ספטמבר 2009 חל שינוי במגמה.



קיים מתאם גבוה בין שיעור השינוי במספר המצטרפים החדשים ובין שיעור השינוי במספר המובטלים.

שיעור השינוי - תובעי ה"ה

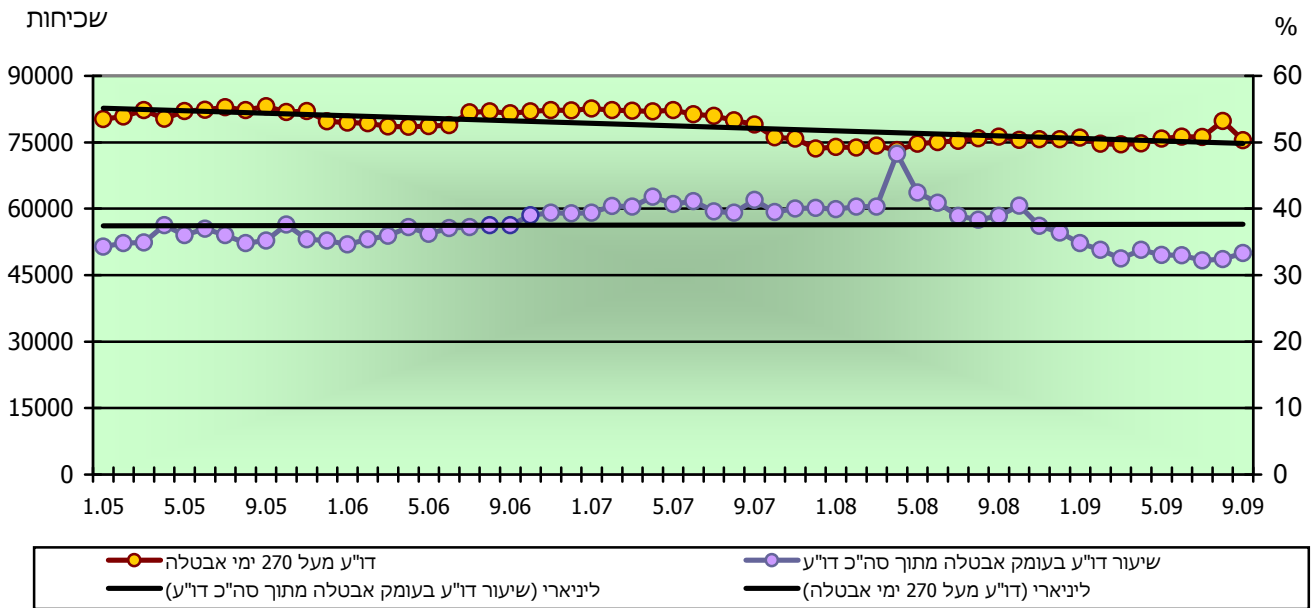


*תובעי הבטחת הכנסה⁵ (נתוני מגמה)

בתרשים הבא מוצגים שיעורי השינוי החודשי במספרם של דורשי עבודה תובעי ה"ה (נתוני מגמה). בחדש ספטמבר 2009 נרשמה עליה בשיעור של 1.0% בהשוואה לחדש קודם. מחדש אוקטובר 2008 ישנה מגמה של עליה במספרם של תובעי הבטחת הכנסה מ- 118.1 אלף באוקטובר 2008 ל- 123 אלף בספטמבר 2009 – עליה מצטברת בשיעור של 4.1%.

עומק אבטלה

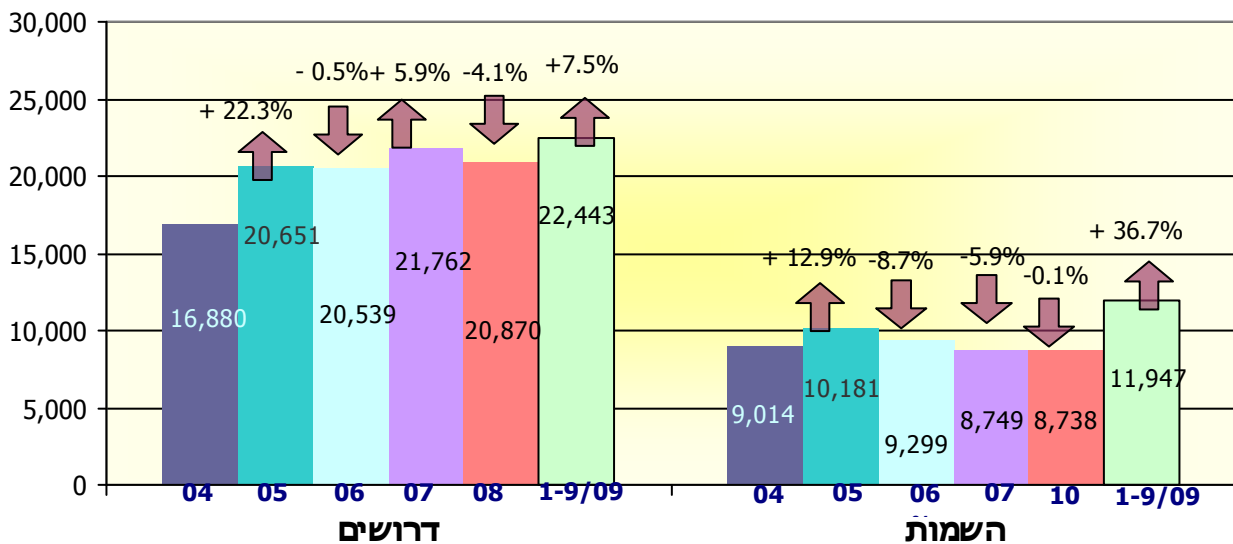
בתרשים הבא מתוארים נתוני עומק האבטלה (שיעור דורשי העבודה שצברו למעלה מ- 270 ימי אבטלה מתוך סה"כ דו"ע) הנתונים מראים כי חלקם של דו"ע הנמצאים בעומק אבטלה מתוך כלל דו"ע נמצא בעליה משיעור של 9.6% בינואר 2002 ל- 33.33% בספטמבר 2009.



* בחודש אפריל עיצומים בשרות התעסוקה (נתון חריג)

נתוני ביצוע בשירות התעסוקה (נתונים מקוריים)

בתרשים הבא מוצגים נתוני הביצוע (דרושים והשמות). החל משנת 2006 הושם דגש על השמות איכות (השמות למשך 3 חודשים ויותר ביוזמת שרות התעסוקה).

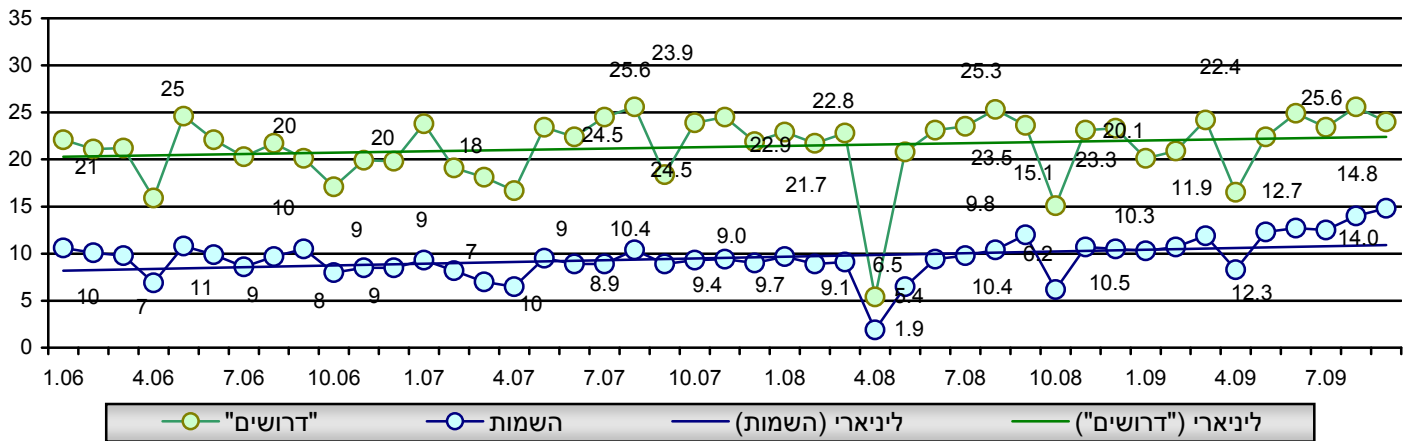


* -בחדשים אפריל מאי 08 עיצומים בלשכות התעסוקה (נתוני ביצוע נמוכים חריגים).

מן הראוי להדגיש כי נתוני הביצוע ("דרושים", השמות, וסרובים¹⁷) הינם נתונים מקוריים (אינם מנוכי עונתיות). בחודש ספטמבר 2009 היו 19 ימי עבודה בהשוואה ל-22 ימי עבודה בלבד בחודש קודם.

בחודש ספטמבר 2009 התקבלו בשירות התעסוקה דרישות ל – 24.0 אלף עובדים לעומת 23.6 אלף בחודש מקביל אשתקד, עליה בשיעור של – 1.8%. בהשוואה לחודש קודם חלה ירידה בשיעור של 6.2% (25.6 אלף אוגוסט 2009). מספר ההשמות בחודש ספטמבר 09 הסתכם ב – 14.8 אלף לעומת 12.0 אלף בחודש מקביל אשתקד – עליה בשיעור של 22.7%. בהשוואה לחודש קודם חלה עליה בשיעור של 5.5% (14.0 אלף- אוגוסט 09). מספרם של הסרבנים¹⁷ בחודש ספטמבר הסתכם ב- 2.28 אלף לעומת 2.55 אלף בחודש מקביל אשתקד – (ירידה בשיעור של 10.6%) בהשוואה לחודש קודם חלה ירידה בשיעור 17.3% (2.75 אלף- אוגוסט 09).

שכיחות



דרושים והשמות לפי קבוצות מקצוע ספטמבר 2009

ספטמבר 2008			ספטמבר 2009			קבוצת מקצוע
השמות	"דרושים"	הזמנות ¹⁶	השמות ¹⁵	"דרושים" ¹⁴	הזמנות ¹³	
1,081	639	528	1,486	820	702	אקדמאי
1,549	1,570	1,271	1,950	1,891	1,604	מקצועות חופשים וטכניים
210	177	151	271	238	216	מנהלים
1,388	1,768	1,005	1,690	1,535	1,044	עובדי פקידות
2,103	3,755	2,033	2,672	3,916	2,393	עובדי מכירות/שירותים
96	115	67	103	143	84	עובדים מקצועיים בחקלאות
2,291	4,542	2,339	2,995	4,376	2,532	עובדים מקצועיים בתעשייה
3,326	11,030	5,807	3,606	11,096	6,790	בילוי/ אחר
12,044	23,596	13,201	14,773	24,015	15,365	סה"כ

מילון מונחים:

1. **פרייקט "אורות תעסוקה" -** (החל מחודש אוגוסט 2005 הופעלה תוכנית "אורות תעסוקה" ב- 4 מרכזים. סה"כ מספר דורשי העבודה שהשתתפו בתוכנית הסתכם ב- 16.0 אלף (כל משתתפי התוכנית הינם תובעי ה"ה) דו"ע שמשותפים בתוכנית "אורות תעסוקה" אינם מתייצבים ואינם מטופלים בשרות התעסוקה). מקור הנתונים מפרייקט "אורות תעסוקה הינו ממנהלת "אורות תעסוקה" בתמ"ת.
2. **דורש עבודה -** תושב ישראל שפנה ללשכות שרות התעסוקה באזור מגוריו, לצורך חיפוש עבודה, לפחות פעם אחת בחודש הדיווח. החל מ- 1/7/05 כלולים גם כ- 16 אלף דו"ע המטופלים בפרייקט "אורות תעסוקה" ואינם מתייצבים או מטופלים ע"י שרות התעסוקה.
3. **נתונים מקוריים -** הנתונים המקוריים כוללים את כל דורשי העבודה שפנו ללשכות שרות התעסוקה משך החודש. נתונים אלו כוללים גם תנדודות הנובעות מהשפעות עונתיות, ימי פעילות שינויים בתאריכי החגים והשפעות בלתי-סדירות.
4. **הערה:** כל הנתונים מבוססים על רשומות פרט (דורשי העבודה ומעסיקים), למעט כוח עבודה אזרחי.
4. **נתונים מנוכי עונתיות -** על סדרת הנתונים המקוריים מבוצע ניכוי השפעות עונתיות, חגים וימי פעילות. כך שהשוואה בין החודשים השונים אינה מושפעת מגורמים אלה (מבוצע ע"י הלמ"ס).
5. **תובעי הבטחת הכנסה (ה"ה) -** דורשי עבודה שהופנו על-ידי המוסד לביטוח לאומי למבחן תעסוקה, על-פי בקשתם לקבל גימלת הבטחת הכנסה. מוגבלים הם אלה שהוגדרו כך על-ידי הועדה לבדיקת כושרם לעבוד.
6. **דורשי עבודה חדשים -** דורשי עבודה שלא נרשמה להם אף לא התייצבות אחת ב - 12 חודשים קודמים. דורשי ת העבודה החדשים הינם אינדיקטור המלמד על מקורות ההתפתחות במספרם של דורשי העבודה.
7. **מובטלים -** דורשי עבודה שצברו מעל 2 ימי אבטלה במשך החודש.
8. **נתוני מגמה -** סדרת נתונים המצביעה על הנטייה הבסיסית של התנהגות נתוני דורשי העבודה. סידרת הנתונים מראה נטייה לעליה או ירידה יציבות לאורך זמן. בנתוני המגמה מנכים השפעות אי-סדירות. כיון שכך, נתוני המגמה מתייחסים להתנהגות הסדרה בטווח הארוך (נתוני המגמה, כולל ניכוי עונתיות, מופקים ע"י הלשכה המרכזית לסטטיסטיקה, עבור שרות התעסוקה).
9. **צבירת ימי אבטלה במשך החודש -** מספר ימי האבטלה שצבר דורש העבודה במהלך החודש.
10. **צבירת ימי אבטלה במשך 12 חודשים אחרונים -** מספר ימי האבטלה שצבר דורש העבודה משך 12 החודשים האחרונים.
11. **ישובים ערביים -** ישובים בהם יחס האוכלוסייה הערבית גבוה מ- 90%.
12. **אומדן כח עבודה -** החל מחודש מרס 2009, ייקבע שיעור האבטלה על פי השיעור באחוזים של מספר המובטלים מתוך "כוח העבודה". "כוח עבודה מוגדר ככלל אוכלוסיית בני אדם מעל גיל 15 **המעוניינים ומסוגלים לעבוד**, זאת בשינוי מן השיטה שהייתה נהוגה עד כה שלפיה נקבע שיעור המובטלים מתוך כלל אוכלוסיית בני האדם מעל גיל 15. בעקבות שינוי שיטת החישוב צפויה "עלייה" בנתוני שיעור המובטלים ואולם יובהר ויודגש שאין המדובר בעלייה ממשית בשיעור המובטלים אלא כאמור בעליה הנובעת משינוי שיטת החישוב.
13. **הזמנות לעובדים -** מספר הפניות של מעסיקים בבקשה לעובדים במהלך החודש.
14. **דרושים -** מספר העובדים שביקשו המעסיקים במהלך החודש.
15. **השמות -** מספר דורשי העבודה שהושמו בעבודה במהלך החודש.
16. **סרבנים -** מספר דורשי העבודה להם הופעלה סנקציית הסירוב במשך החודש. שלילת זכאות לביטוח אבטלה הינה למשך 90 ימים מיום הפעלת פונקצית הסירוב.