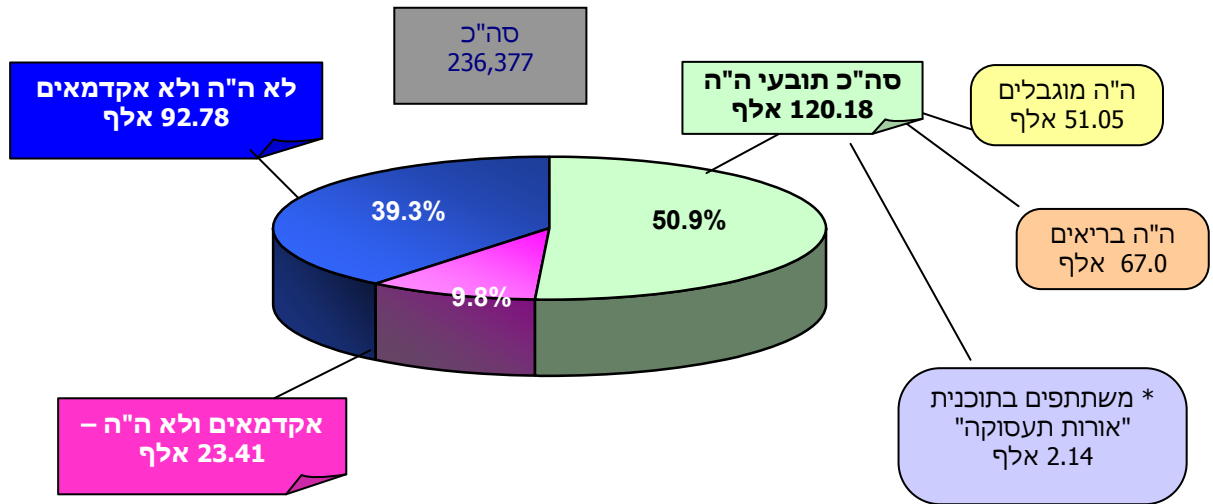


נתוני שרות התעסוקה הישראלי – יולי 2009

כלל דורשי עבודה (כולל פרויקט "אורות תעסוקה"¹)

דורשי עבודה² (נתונים מקוריים³)

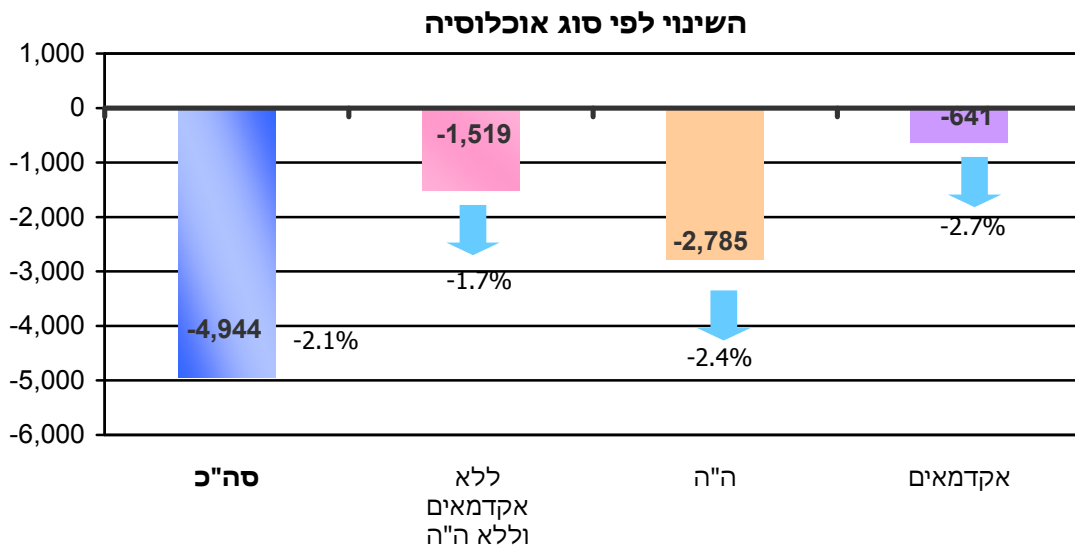
בחדש יולי הסתכם מספרם של דורשי העבודה ב- 236.4 אלף זאת בהשוואה ל- 198.8 אלף בחודש מקביל אשתקד ול- 231.3 אלף בחודש קודם. מן הראוי לציין כי הנתונים הינם מקוריים ואינם מנוכים מגורמי עונתיות, השפעות חגים ומספר ימי פעילות במשך החודש.



השינוי החודשי במספר דורשי העבודה (מנוכה * עונתיות)⁴

בתרשים הבא מוצגים נתוני השינוי במספר דורשי העבודה (בניכוי השפעות עונתיות, גורמי חג וימי פעילות). הנתונים מראים כי חלה ירידה בשיעור של 2.1% במספרם הכללי של דורשי העבודה (225.6 אלף – יולי 2009) בהשוואה לחודש קודם (230.5 אלף-יוני 2009). במספרם של דורשי עבודה שאינם אקדמאים וללא תובעי ה"ה חלה ירידה בשיעור של 1.7%. במספרם של דורשי עבודה תובעי ה"ה⁵, חלה ירידה בשיעור של 2.4%, ואילו במספרם של דורשי עבודה שהינם אקדמאים ללא תובעי ה"ה חלה ירידה בשיעור של 2.7%.

מקורות השינוי

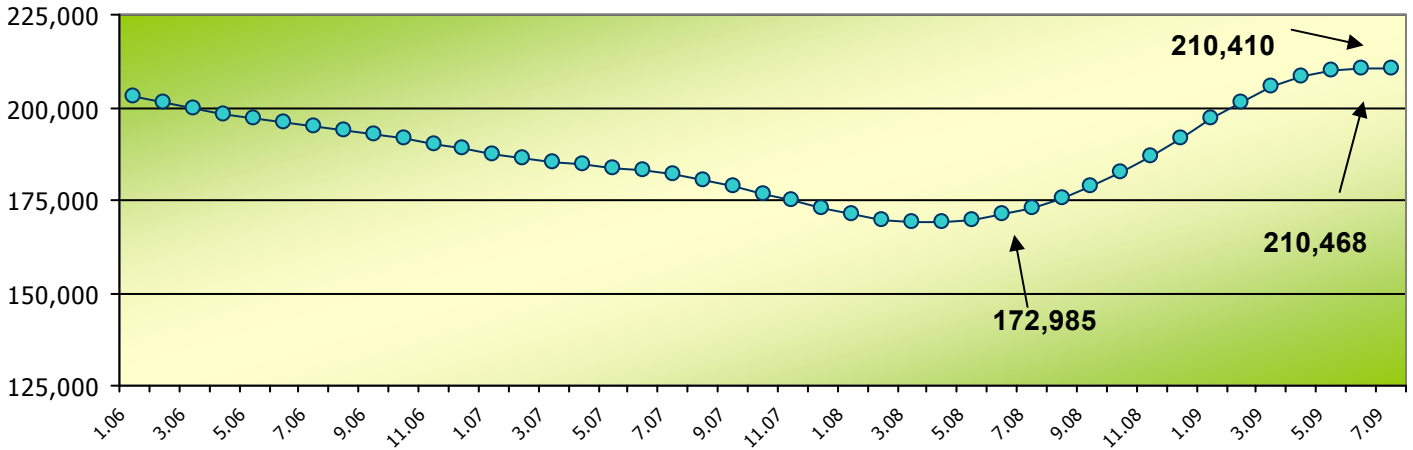


דורשי עבודה חדשים⁶ (נתונים מקוריים)

מספרם הכולל של דורשי עבודה חדשים (נתונים מקוריים) בחודש יולי הגיע ל- 25.24 אלף. הנתונים מראים כי מרביתם (65.4%, 16,512) – מפוטרים, חלק מהמצטרפים החדשים (926, 3.7%) – סיימו שירותם בצה"ל.

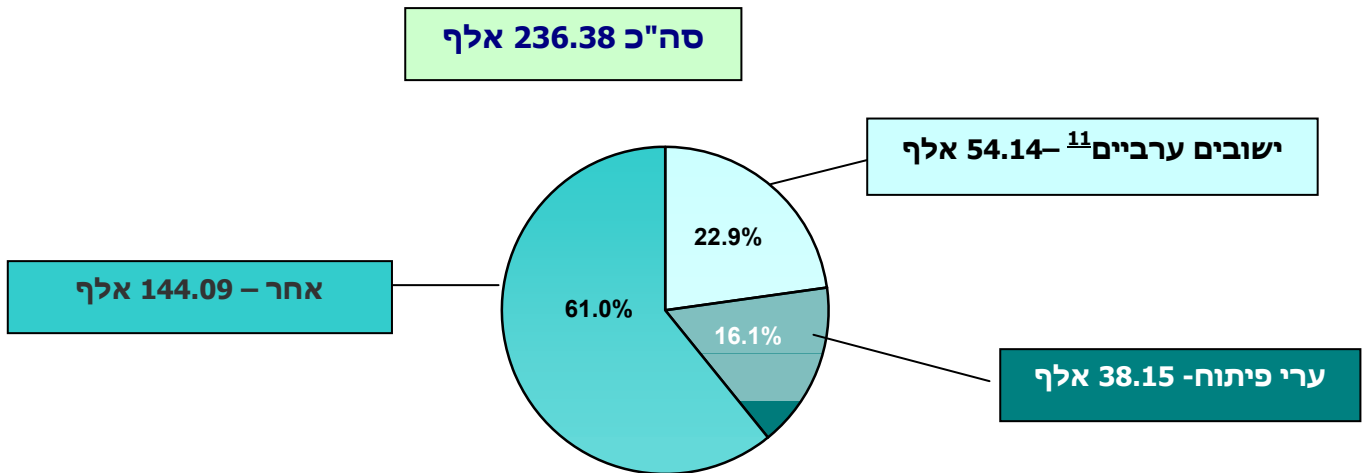
שיעור השינוי בהיקף המובטלים⁷ - נתוני מגמה⁸

בתרשים הבא מתואר מספרם של דורשי העבודה שצברו למעלה מ-2 ימי אבטלה במשך החודש בנתוני מגמה. בחודש יולי 09 לא חל שינוי במספרם בהשוואה לחודש קודם והוא הסתכם ב- 210.4 אלף. מן הראוי לציין כי לראשונה בחודש מאי 2008 לא חלה עליה במספרם של המובטלים בנתוני המגמה. שיעור הגידול החודשי במספרם הלך והצטמצם מ- 2.6% בסוף שנת 2008 לאפס ביולי 2009. מוקדם עדיין להעריך אם אכן חל מהפך במגמת נתוני האבטלה, עם זאת מן הראוי לציין כי במספרם של המצטרפים החדשים חל מהפך במגמת העליה שהסתמנה עד חודש מרס 2009. (ראה תרשים בפרק "אוכלוסיות מיוחדות ואירועים מיוחדים, נתוני מגמה - דורשי עבודה חדשים).



התפלגות דורשי עבודה על-פי מגזרים ואזורים גיאוגרפיים

התפלגות דורשי עבודה על-פי סוג היישוב



¹¹ מנתוני התפלגות דורשי העבודה לפי סוג היישוב ניתן לראות כי חלקם של דורשי העבודה מקרב הישובים הערביים¹¹ וערי הפיתוח מגיע לכ- 40% מכלל דורשי העבודה, שהוא גבוה יותר משיעורם היחסי באוכלוסייה הכללית.

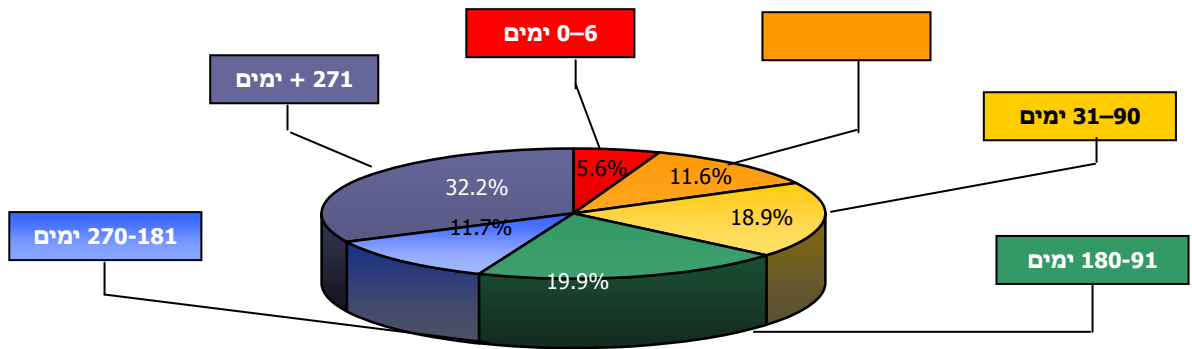
התפלגות דורשי עבודה על-פי צבירת ימי אבטלה⁹ במשך החודש (נתונים מקוריים)

לא כל דורשי העבודה הינם מובטלים (דורשי עבודה שצברו ימי אבטלה במשך החודש). מבין דורשי העבודה, 7.7% (18.25 אלף) צברו 0 – 2 ימי אבטלה במשך החודש קבוצה זו כוללת בעיקר דורשי עבודה שאינם מחוסרי תעסוקה (מובטלים), אשר פנו ללשכות שרות התעסוקה מסיבות שונות כמו: השלמת הכנסה, מועסקים חלקית, מחפשים עבודה חלופית, פונים לקבלת אישורים שונים, הפניות שונות וכו'.

עומק אבטלה

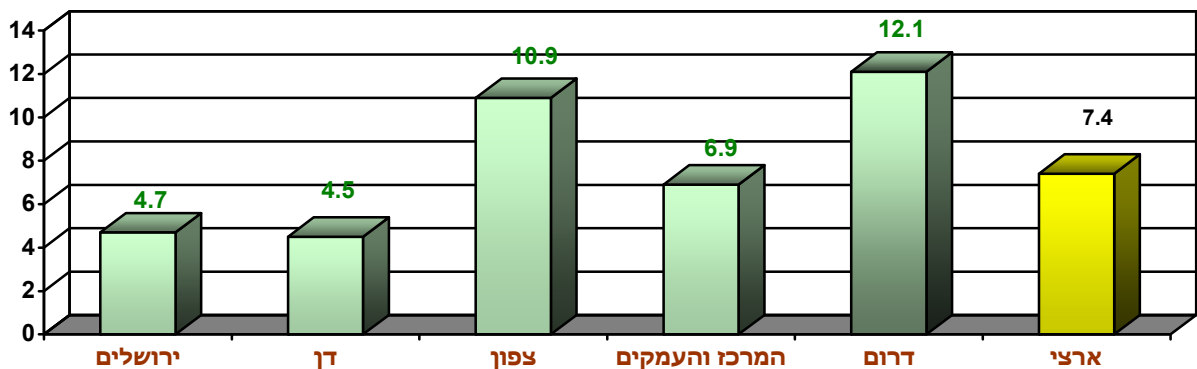
מבין דורשי העבודה 32% (76.2 אלף) צברו מעל 270 ימי אבטלה במשך 12 החודשים האחרונים. אלה מהווים את הגרעין הקשה של המובטלים ניתוח הנתונים לאורך זמן בהתנהגות נתוני דורשי עבודה הנכללים תחת הקטגוריה של עומק אבטלה מופיע בפרק האירועים המיוחדים בדו"ח זה

התפלגות דורשי עבודה* לפי צבירת ימי אבטלה ב – 12 חודשים אחרונים¹⁰



שיעור מובטלים שצברו מעל יומיים אבטלה, מתוך אומדן כוח העבודה¹², לפי מחוז גיאוגרפי

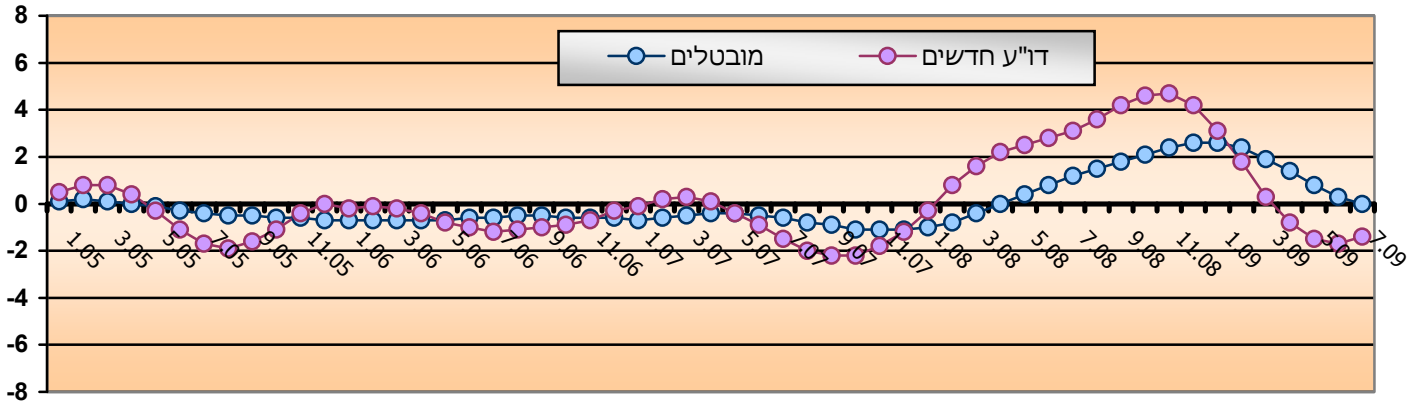
[באחוזים]



אוכלוסיות מיוחדות ואירועים מיוחדים (נתוני מגמה)

דורשי עבודה חדשים

בחדש יולי חלה ירידה בשיעור של 1.4% במספרם של דו"ע מצטרפים חדשים בהשוואה לחדש קודם והוא הסתכם ב- 23.0 אלף. מניתוח נתוני המגמה אנו למדים כי לאחר עליה בשיעור חודשי ממוצע של 3.4% ממרס 2008 עד מרס 2009 (מ- 16.5 אלף במרס 2008 ל- 24.4 אלף במרס 2009 עליה בשיעור של 48%) – **חל מהפך במגמה**. בחדשים אפריל 2009 עד יולי 2009 ישנה מגמה של ירידה במספר המצטרפים החדשים בשיעור חודשי ממוצע של 1.4%.

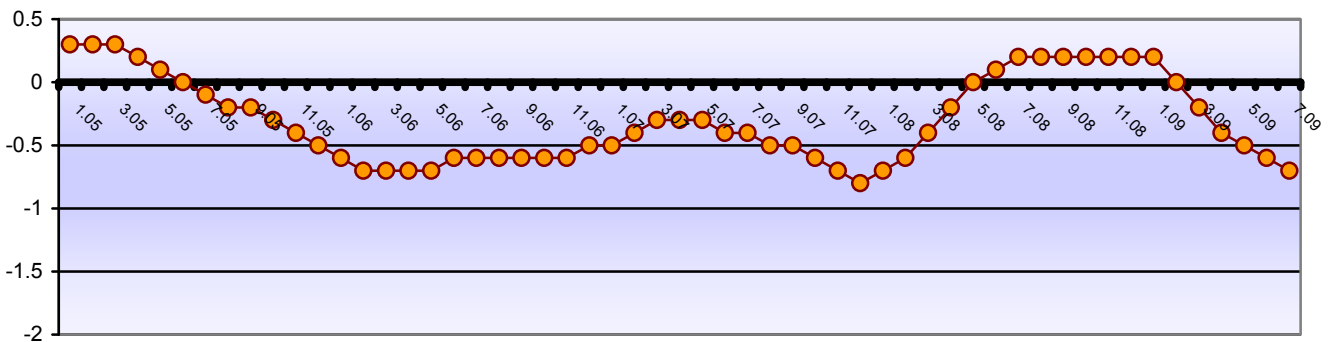


קיים מתאם גבוה בין שיעור השינוי במספר המצטרפים החדשים ובין שיעור השינוי במספר המובטלים.

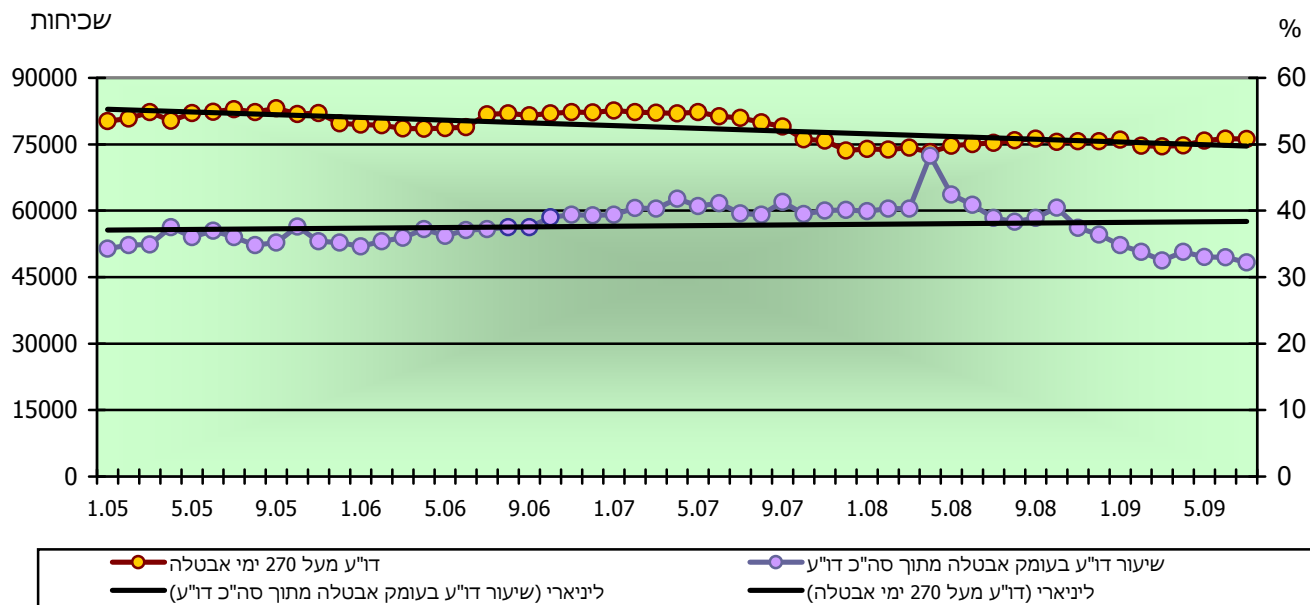
*תובעי הבטחת הכנסה⁵ (נתוני מגמה)

בתרשים הבא מוצגים שיעורי השינוי החודשי במספרם של דורשי עבודה תובעי ה"ה (נתוני מגמה). בחדש יולי 2009 נרשמה ירידה בשיעור של 0.5% בהשוואה לחדש קודם.

שיעור השינוי - תובעי ה"ה



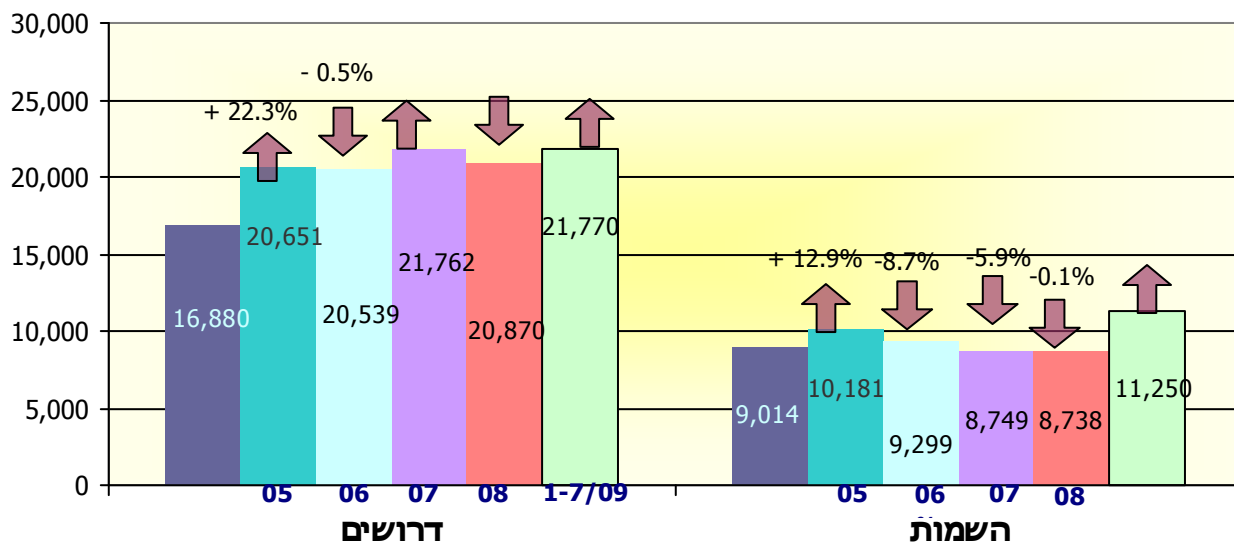
בתרשים הבא מתוארים נתוני עומק האבטלה (שיעור דורשי העבודה שצברו למעלה מ- 270 ימי אבטלה מתוך סה"כ דו"ע) הנתונים מראים כי חלקם של דו"ע הנמצאים בעומק אבטלה מתוך כלל דו"ע נמצא בעליה משיעור של 9.6% בינואר 2002 ל- 32% ביולי 2009.



* בחודש אפריל עיצומים בשרות התעסוקה (נתון חריג)

נתוני ביצוע בשירות התעסוקה (נתונים מקוריים)

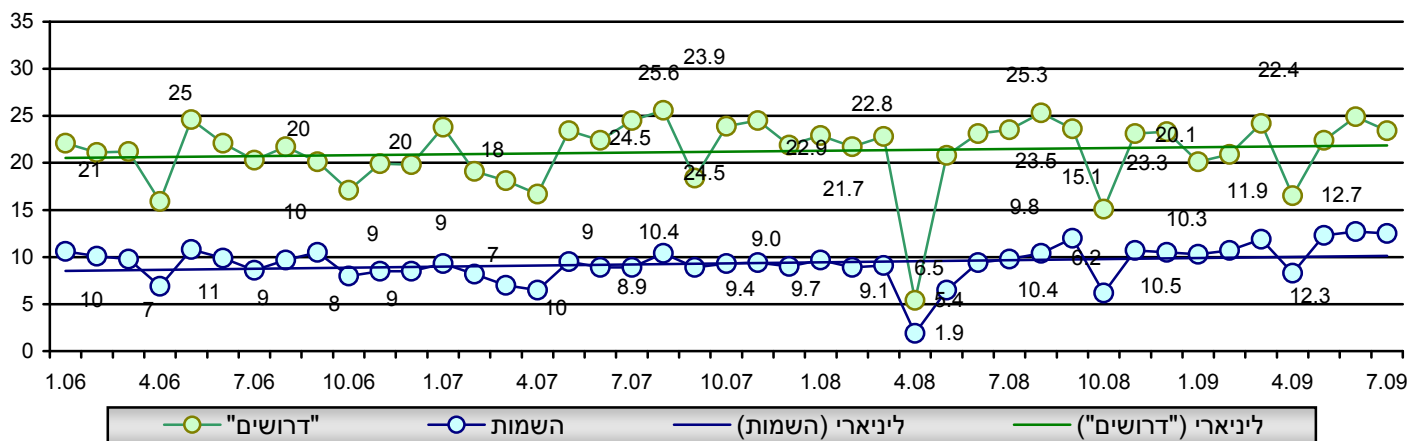
בתרשים הבא מוצגים נתוני הביצוע (דרושים והשמות). החל משנת 2006 הושם דגש על השמות איכות (השמות למשך 3 חודשים ויותר ביוזמת שרות התעסוקה).



* -בחדשים אפריל מאי 08 עיצומים בלשכות התעסוקה (נתוני ביצוע נמוכים חריגים).

מן הראוי להדגיש כי נתוני הביצוע ("דרושים", השמות, וסרובים¹⁷) הינם נתונים מקוריים (אינם מנוכי עונתיות). בחודש יולי 2009 היו 22 ימי עבודה בהשוואה ל-22 ימי עבודה בלבד בחודש קודם. בחודש יולי 2009 התקבלו בשירות התעסוקה דרישות ל - 23.4 אלף עובדים לעומת 23.5 אלף בחודש מקביל אשתקד, ירידה בשיעור של - 0.7%. בהשוואה לחודש קודם חלה ירידה בשיעור של 6.3% (24.9 אלף יוני 2009). מספר ההשמות בחודש יולי 09 הסתכם ב - 12.5 אלף לעומת 9.8 אלף בחודש מקביל אשתקד - עליה בשיעור של 28.1%. בהשוואה לחודש קודם חלה ירידה בשיעור של 1.8% (12.7 אלף- יוני 09). מספרם של הסרובים¹⁷ בחודש יולי הסתכם ב- 2.86 אלף לעומת 2.67 אלף בחודש מקביל אשתקד - (עליה בשיעור של 7.0%) בהשוואה לחודש קודם חלה ירידה בשיעור 2.5% (2.94 אלף- יוני 09).

שכיחות



דרושים והשמות לפי קבוצות מקצוע יולי 2009

יולי 2008			יולי 2009			קבוצת מקצוע
השמות	"דרושים"	הזמנות ¹⁶	השמות ¹⁵	"דרושים" ¹⁴	הזמנות ¹³	
904	615	474	1,316	816	665	אקדמאי
746	1,028	684	973	1,019	734	מקצועות חופשים וטכניים
222	240	204	378	304	263	מנהלים
1,260	1,837	1,144	1,556	1,822	1,256	עובדי פקידות
1,259	3,587	1,150	1,729	3,807	1,571	עובדי מכירות/שירותים
75	120	72	115	147	85	עובדים מקצועיים בחקלאות
2,337	5,161	2,612	3,114	4,612	2,785	עובדים מקצועיים בתעשייה
2,959	10,933	5,861	3,329	10,836	6,791	בלתי מקצועיים
9,762	23,521	12,201	12,510	23,363	14,150	סה"כ

1. **פרויקט "אורות תעסוקה"** - (החל מחודש אוגוסט 2005 הופעלה תוכנית "אורות תעסוקה" ב- 4 מרכזים. סה"כ מספר דורשי העבודה שהשתתפו בתוכנית הסתכם ב- 16.0 אלף (כל משתתפי התוכנית הינם תובעי ה"ה) דו"ע שמשותפים בתוכנית "אורות תעסוקה" אינם מתייצבים ואינם מטופלים בשרות התעסוקה). מקור הנתונים מפרויקט "אורות תעסוקה" הינו ממנהלת "אורות תעסוקה" בתמ"ת.
2. **דורש עבודה** - תושב ישראל שפנה ללשכות שרות התעסוקה באזור מגוריו, לצורך חיפוש עבודה, לפחות פעם אחת בחודש הדיווח. החל מ- 1/7/05 כלולים גם כ- 16 אלף דו"ע המטופלים בפרויקט "אורות תעסוקה" ואינם מתייצבים או מטופלים ע"י שרות התעסוקה.
3. **נתונים מקוריים** - הנתונים המקוריים כוללים את כל דורשי העבודה שפנו ללשכות שרות התעסוקה משך החודש. נתונים אלו כוללים גם תנודות הנובעות מהשפעות עונתיות, ימי פעילות שינויים בתאריכי החגים והשפעות בלתי-סדירות.
4. **הערה:** כל הנתונים מבוססים על רשומות פרט (דורשי העבודה ומעסיקים), למעט כוח עבודה אזרחי.
4. **נתונים מוכי עונתיות** - על סדרת הנתונים המקוריים מבוצע ניכוי השפעות עונתיות, חגים וימי פעילות. כך שהשוואה בין החודשים השונים אינה מושפעת מגורמים אלה (מבוצע ע"י הל"מ"ס).
5. **תובעי הבטחת הכנסה (ה"ה)** - דורשי עבודה שהופנו על-ידי המוסד לביטוח לאומי למבחן תעסוקה, על-פי בקשתם לקבל גימלת הבטחת הכנסה. מוגבלים הם אלה שהוגדרו כך על-ידי הועדה לבדיקת כושרם לעבוד.
6. **דורשי עבודה חדשים** - דורשי עבודה שלא נרשמה להם אף לא התייצבות אחת ב - 12 חודשים קודמים. דורשי ת העבודה החדשים הינם אינדיקטור המלמד על מקורות ההתפתחות במספרם של דורשי העבודה.
7. **מובטלים** - דורשי עבודה שצברו מעל 2 ימי אבטלה במשך החודש.
8. **נתוני מגמה** - סדרת נתונים המצביעה על הנטייה הבסיסית של התנהגות נתוני דורשי העבודה. סדרת הנתונים מראה נטייה לעליה או ירידה יציבות לאורך זמן. בנתוני המגמה מנכים השפעות אי-סדירות. כיון שכך, נתוני המגמה מתייחסים להתנהגות הסדרה בטווח הארוך (נתוני המגמה, כולל ניכוי עונתיות, מופקים ע"י הלשכה המרכזית לסטטיסטיקה, עבור שרות התעסוקה).
9. **צבירת ימי אבטלה במשך החודש** - מספר ימי האבטלה שצבר דורש העבודה במהלך החודש.
10. **צבירת ימי אבטלה במשך 12 חודשים אחרונים** - מספר ימי האבטלה שצבר דורש העבודה משך 12 החודשים האחרונים.
11. **ישובים ערביים** - ישובים בהם יחס האוכלוסייה הערבית גבוה מ- 90%.
12. **אומדן כח עבודה** - החל מחודש מרס 2009, ייקבע שיעור האבטלה על פי השיעור באחוזים של מספר המובטלים מתוך "כוח העבודה". "כוח עבודה מוגדר ככלל אוכלוסיית בני אדם מעל גיל 15 **המעוניינים ומסוגלים לעבוד**, זאת בשינוי מן השיטה שהייתה נהוגה עד כה שלפיה נקבע שיעור המובטלים מתוך כלל אוכלוסיית בני האדם מעל גיל 15. בעקבות שינוי שיטת החישוב צפויה "עלייה" בנתוני שיעור המובטלים ואולם יובהר ויודגש שאין המדובר בעלייה ממשית בשיעור המובטלים אלא כאמור בעליה הנובעת משינוי שיטת החישוב.
13. **הזמנות לעובדים** - מספר הפניות של מעסיקים בבקשה לעובדים במהלך החודש.
14. **דרושים** - מספר העובדים שביקשו המעסיקים במהלך החודש.
15. **השמות** - מספר דורשי העבודה שהושמו בעבודה במהלך החודש.
16. **סרבנים** - מספר דורשי העבודה להם הופעלה סנקציית הסירוב במשך החודש. שלילת זכאות לביטוח אבטלה הינה למשך 90 ימים מיום הפעלת פונקציית הסירוב.