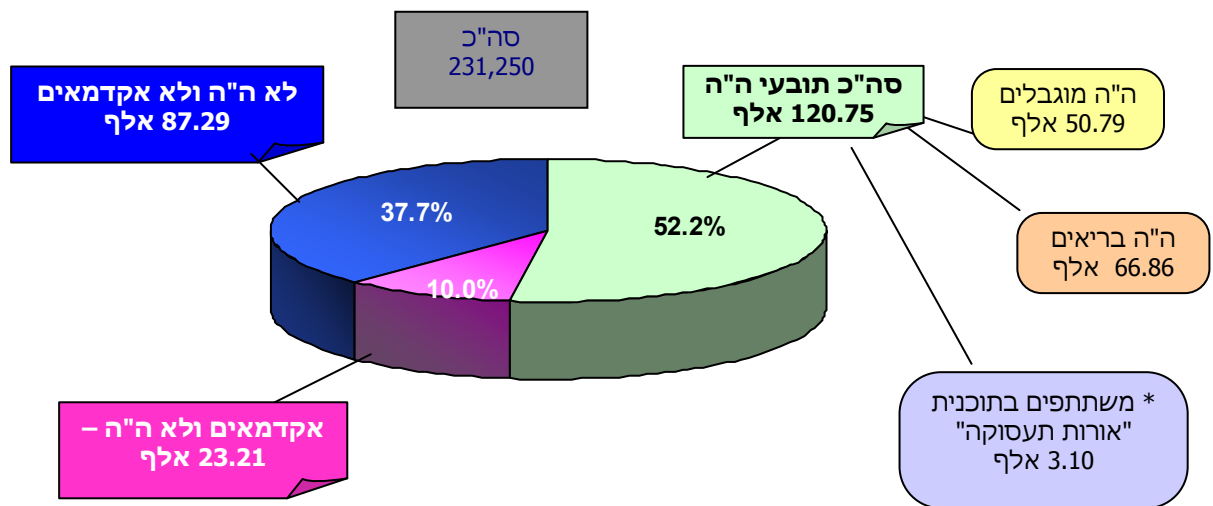


נתוני שרות התעסוקה הישראלי – יוני 2009

כלל דורשי עבודה (כולל פרויקט "אורות תעסוקה"¹)

דורשי עבודה² (נתונים מקוריים³)

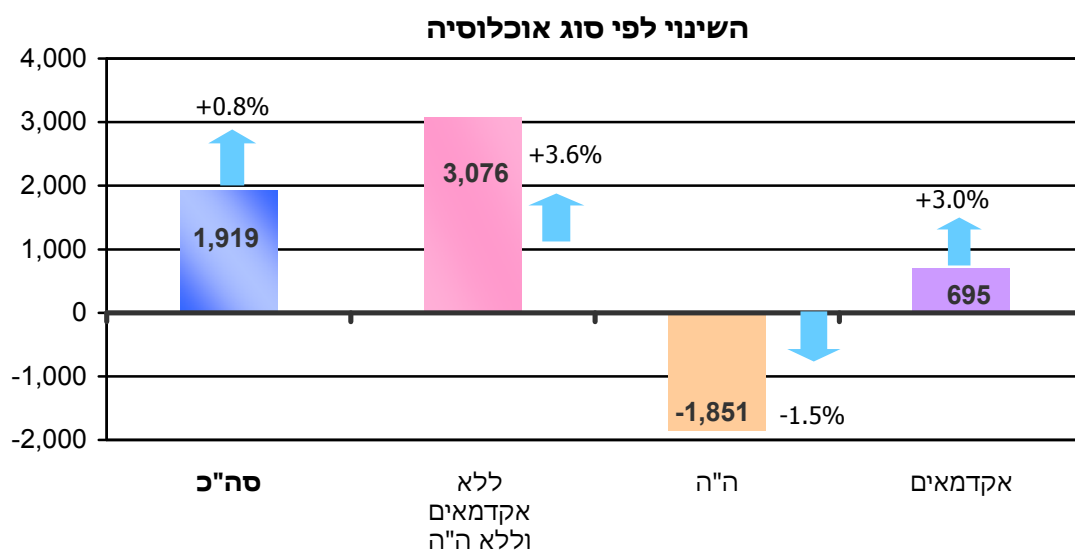
בחדש יוני הסתכם מספרם של דורשי העבודה ב- 231.2 אלף זאת בהשוואה ל- 188.4 אלף בחדש מקביל אשתקד (יוני 08 - 20 ימי עבודה) ול- 229.8 אלף בחדש קודם. מן הראוי לציין כי הנתונים הינם מקוריים ואינם מנוכים מגורמי עונתיות, השפעות חגים ומספר ימי פעילות במשך החדש.



השינוי החודשי במספר דורשי העבודה (מנוכה * עונתיות)⁴

בתרשים הבא מוצגים נתוני השינוי במספר דורשי העבודה (בניכוי השפעות עונתיות, גורמי חג וימי פעילות). הנתונים מראים כי חלה עליה בשיעור של 0.8% במספרם הכללי של דורשי העבודה (231.5 אלף - יוני 2009) בהשוואה לחדש קודם (229.6 אלף-מאי 2009). במספרם של דורשי עבודה שאינם אקדמאים וללא תובעי ה"ה חלה עליה בשיעור של 3.6%. במספרם של דורשי עבודה תובעי ה"ה⁵, חלה ירידה בשיעור של 1.5%, ואילו במספרם של דורשי עבודה שהינם אקדמאים ללא תובעי ה"ה חלה עליה בשיעור של 3%

מקורות השינוי

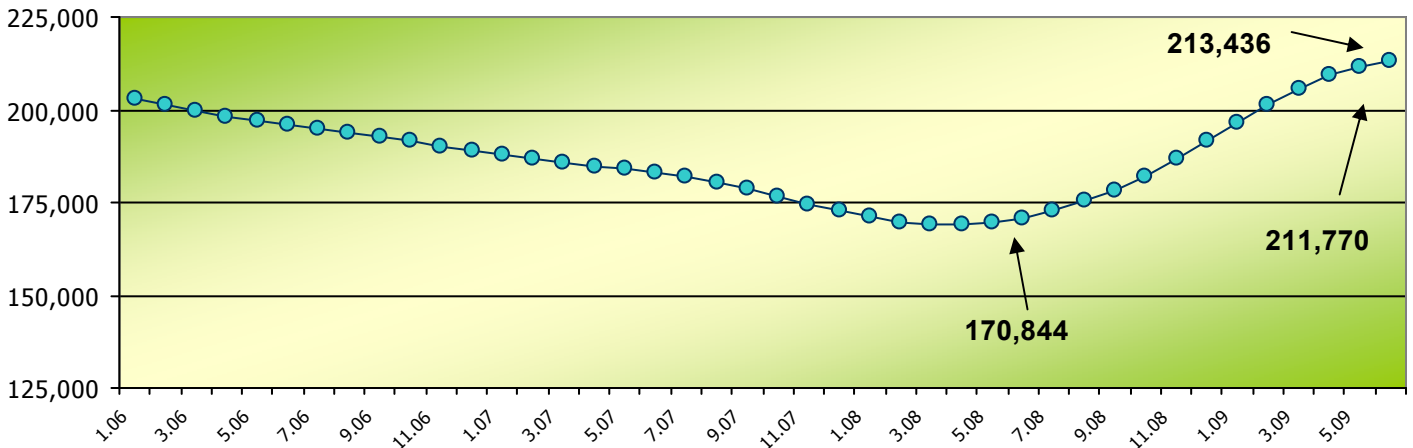


דורשי עבודה חדשים⁶ (נתונים מקוריים)

מספרם הכולל של דורשי עבודה חדשים (נתונים מקוריים) בחודש יוני הגיע ל- 22.46 אלף. הנתונים מראים כי מרביתם (69.4%, 15,590) – מפוטרים, חלק מהמצטרפים החדשים (3.2%, 729) – סיימו שירותם בצה"ל.

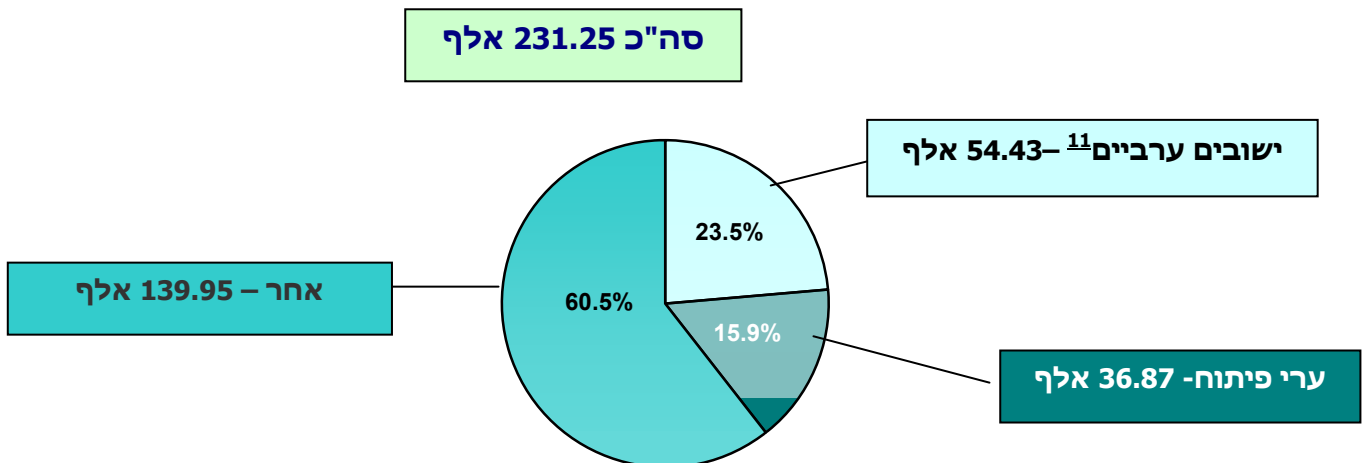
שיעור השינוי בהיקף המובטלים⁷ - נתוני מגמה⁸

בתרשים הבא מתואר מספרם של דורשי העבודה שצברו למעלה מ-2 ימי אבטלה במשך החודש בנתוני מגמה. בחודש יוני חלה עליה בשיעור של 0.8% במספרם של דורשי העבודה שצברו למעלה מ-2 ימי אבטלה במשך החודש בנתוני מגמה והוא הסתכם ב- 213.4 אלף. ניתוח נתוני המגמה מלמד כי לאחר 4 שנים של ירידה בשיעור חודשי ממוצע של 0.5% בנתוני האבטלה, חל בחודש אפריל 2008 מהפך במגמה, בתקופה מאי 2008 עד אפריל 2009 מגמה ברורה של עליה בנתוני האבטלה בשיעור חודשי ממוצע של 1.8%. בחודשים 2/2009 ו-1/2009 שיעור הגידול החודשי הגיע לשיא של 2.7%. החל מחודש פברואר 2009 יש מגמה של התמתנות בשיעור הגידול: 2.5% בפברואר, 2.1% מרס, 1.7% אפריל 1.2% בחודש מאי ו- 0.8% בחודש יוני (ראה תרשים בפרק "אוכלוסיות מיוחדות ואירועים מיוחדים דורשי עבודה חדשים)



התפלגות דורשי עבודה על-פי מגורים ואזורים גיאוגרפיים

התפלגות דורשי עבודה על-פי סוג היישוב



¹¹ מנתוני התפלגות דורשי העבודה לפי סוג היישוב ניתן לראות כי חלקם של דורשי העבודה מקרב היישובים הערביים¹¹ וערי הפיתוח מגיע לכ- 40% מכלל דורשי העבודה, שהוא גבוה יותר משיעורם היחסי באוכלוסייה הכללית.

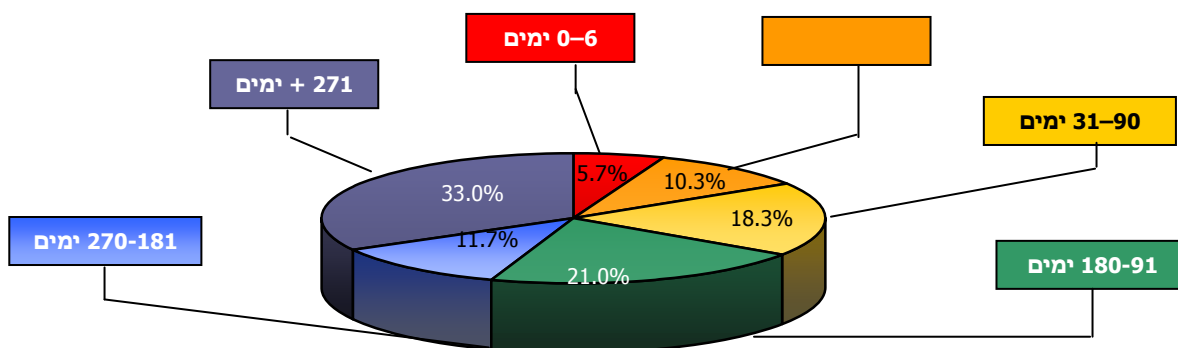
התפלגות דורשי עבודה על-פי צבירת ימי אבטלה⁹ במשך החודש (נתונים מקוריים)

לא כל דורשי העבודה הינם מובטלים (דורשי עבודה שצברו ימי אבטלה במשך החודש). מבין דורשי העבודה, 8.4% (19.4 אלף) צברו 0 – 2 ימי אבטלה במשך החודש קבוצה זו כוללת בעיקר דורשי עבודה שאינם מחוסרי תעסוקה (מובטלים), אשר פנו ללשכות שרות התעסוקה מסיבות שונות כמו: השלמת הכנסה, מועסקים חלקית, מחפשים עבודה חלופית, פונים לקבלת אישורים שונים, הפניות שונות וכו'.

עומק אבטלה

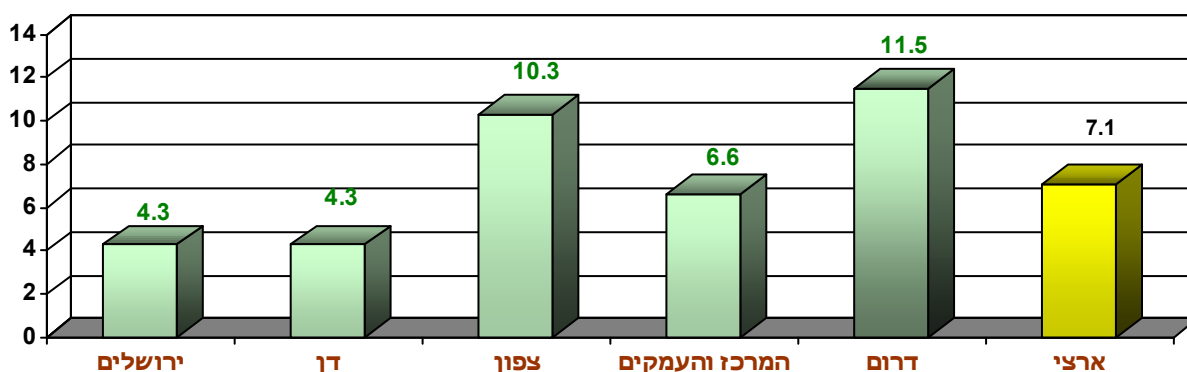
מבין דורשי העבודה 33% (76.3 אלף) צברו מעל 270 ימי אבטלה במשך 12 החודשים האחרונים. אלה מהווים את הגרעין הקשה של המובטלים ניתוח הנתונים לאורך זמן בהתנהגות נתוני דורשי עבודה הנכללים תחת הקטגוריה של עומק אבטלה מופיע בפרק האירועים המיוחדים בדו"ח זה

התפלגות דורשי עבודה* לפי צבירת ימי אבטלה ב – 12 חודשים אחרונים¹⁰



שיעור מובטלים שצברו מעל יומיים אבטלה, מתוך אומדן כוח העבודה¹², לפי מחוז גיאוגרפי

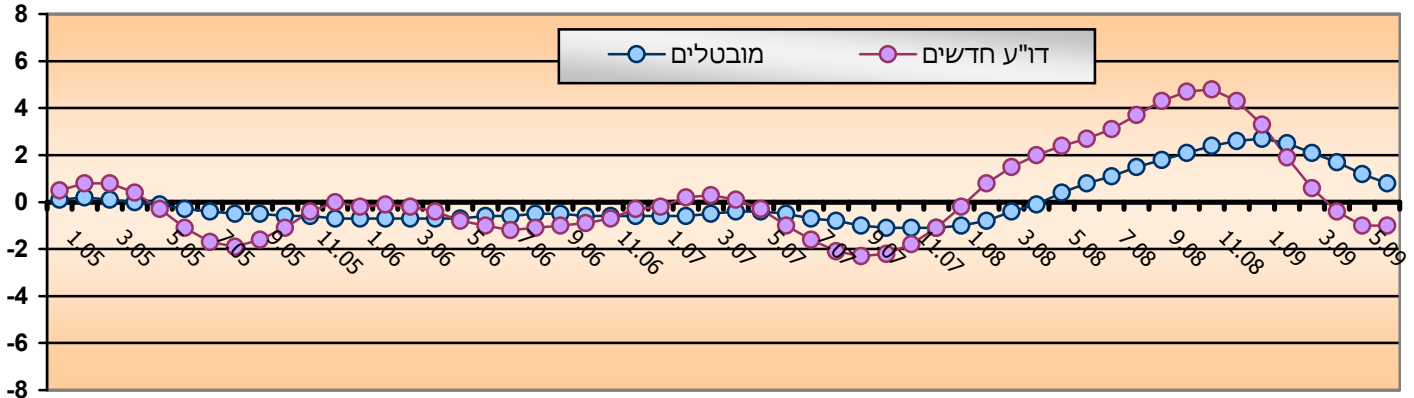
[באחוזים]



אוכלוסיות מיוחדות ואירועים מיוחדים (נתוני מגמה)

דורשי עבודה חדשים

בחדש יוני חלה ירידה בשיעור של 1.0% במספרם של דו"ע מצטרפים חדשים בהשוואה לחדש קודם והוא הסתכם ב- 23.9 אלף. מניתוח נתוני המגמה אנו למדים כי לאחר עליה בשיעור חודשי ממוצע של 3.4% ממרס 2008 עד מרס 2009 (מ- 16.5 אלף במרס 2008 ל- 24.7 אלף במרס 2009 עליה בשיעור של 50%) - **חל מהפך במגמה**. בחדש אפריל 2009 ירידה בשיעור של 0.4% בחדש מאי 09 ירידה בשיעור של 1.0% ובחדש יוני 09 ירידה בשיעור של 1.0%. מן הראוי לציין כי השינוי במגמה נובע כתוצאה מהירידה במספר המפוטרים שמהווים את מרבית המצטרפים החדשים, בחדש יוני 09 הסתכם מספרם המקורי של המפוטרים ב- 15.6 אלף לעומת 18.3 אלף במוצע חודשי 11/08-3/09.

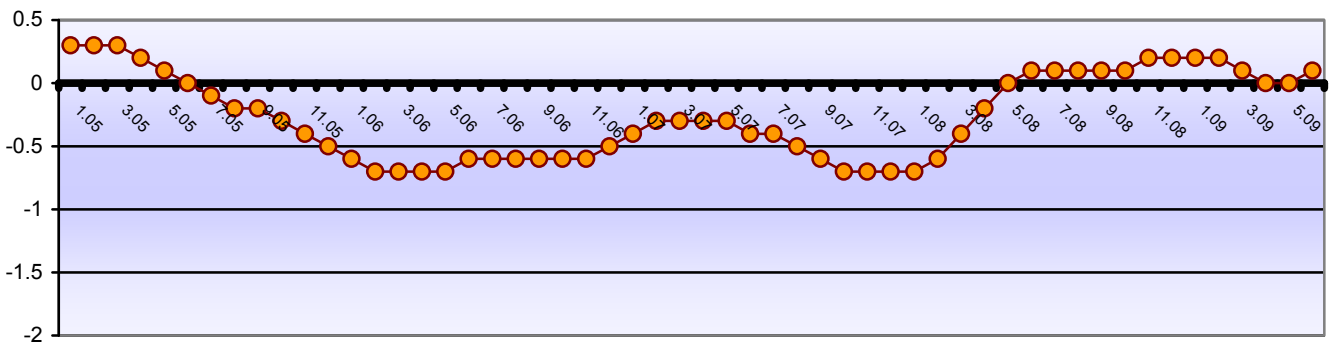


קיים מתאם גבוה בין שיעור השינוי במספר המצטרפים החדשים ובין שיעור השינוי במספר המובטלים.

*תובעי הבטחת הכנסה⁵ (נתוני מגמה)

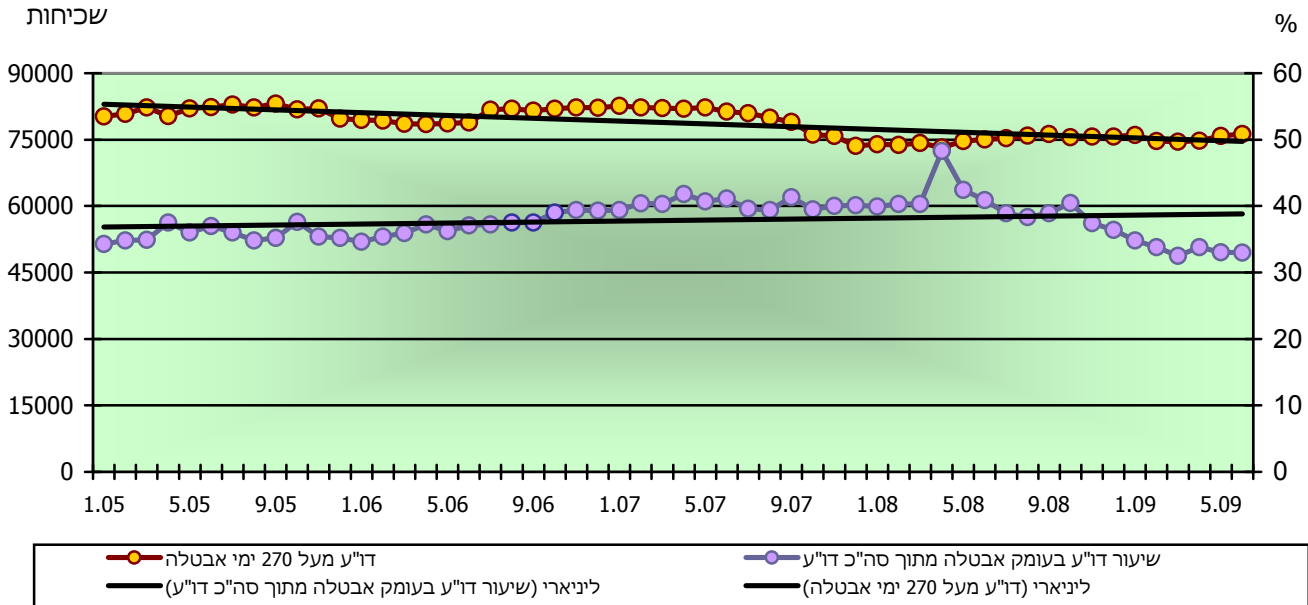
בתרשים הבא מוצגים שיעורי השינוי החודשי במספרם של דורשי עבודה תובעי ה"ה (נתוני מגמה). מניתוח הנתונים ניתן ללמוד על שינוי במגמה החל מחודש יוני 2008, גידול חודשי ממוצע של 0.1% זאת לאחר מגמה רצופה של ירידה בשיעור חודשי ממוצע של 0.6% בשנים 2006-7 ושל 0.3% במוצע ינואר- יולי 2008. בחדש יוני 2009 חלה עליה בשיעור של 0.1% בהשוואה לחדש קודם ומספרם הסתכם ב- 119.5 אלף.

שיעור השינוי - תובעי ה"ה



עומק אבטלה

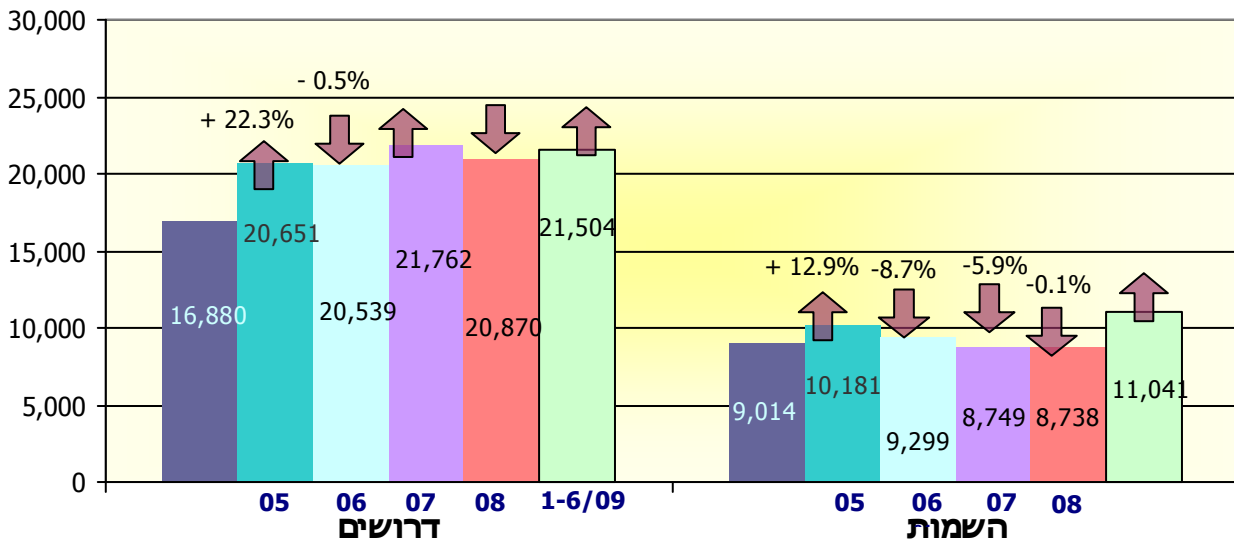
בתרשים הבא מתוארים נתוני עומק האבטלה (שיעור דורשי העבודה שצברו למעלה מ- 270 ימי אבטלה מתוך סה"כ דו"ע) הנתונים מראים כי חלקם של דו"ע הנמצאים בעומק אבטלה מתוך כלל דו"ע נמצא בעליה משיעור של 9.6% בינואר 2002 ל- 33% ביוני 2009.



* בחודש אפריל עיצומים בשרות התעסוקה (נתון חריג)

נתוני ביצוע בשירות התעסוקה (נתונים מקוריים)

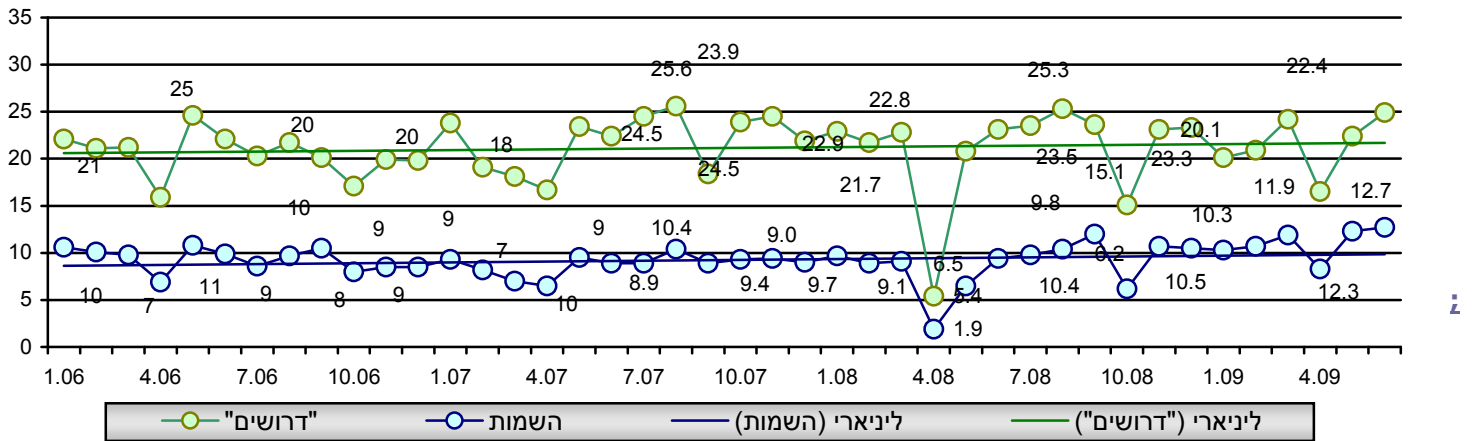
בתרשים הבא מוצגים נתוני הביצוע (דרושים והשמות). החל משנת 2006 הושם דגש על השמות איכות (השמות למשך 3 חודשים ויותר ביזמת שרות התעסוקה).



* בחודשים אפריל מאי 08 עיצומים בלשכות התעסוקה (נתוני ביצוע נמוכים חריגים).

מן הראוי להדגיש כי נתוני הביצוע ("דרושים", השמות, וסרובים¹⁷) הינם נתונים מקוריים (אינם מנוכי עונתיות). בחודש יוני 2009 היו 22 ימי עבודה בהשוואה ל-20 ימי עבודה בלבד בחודש קודם. בחודש יוני 2009 התקבלו בשירות התעסוקה דרישות ל - 24.9 אלף עובדים לעומת 23.1 אלף בחודש מקביל אשתקד, עליה בשיעור של - 8.0%. בהשוואה לחודש קודם חלה עליה בשיעור של 11.4% (22.4 אלף מאי 2009). מספר ההשמות בחודש יוני 09 הסתכם ב - 12.7 אלף לעומת 9.4 אלף בחודש מקביל אשתקד - עליה בשיעור של 34.8%. בהשוואה לחודש קודם חלה עליה בשיעור של 3.2% (12.3 אלף- מאי 09). מספרם של הסרובים¹⁷ בחודש מרס הסתכם ב- 2.94 אלף לעומת 2.57 אלף בחודש מקביל אשתקד - (עליה בשיעור של 14.2%) (2.90 אלף- מאי 09).

שכירות



דרושים והשמות לפי קבוצות מקצוע יוני 2009

יוני 2008		יוני 2009				קבוצת מקצוע
השמות	"דרושים"	הזמנות ¹⁶	השמות ¹⁵	"דרושים" ¹⁴	הזמנות ¹³	
925	759	509	1,406	790	654	אקדמאי
674	922	545	1,054	1,228	793	מקצועות חופשים וטכניים
211	211	178	341	303	245	מנהלים
1,218	1,864	1,112	1,637	1,738	1,289	עובדי פקידות
1,307	2,972	1,165	1,732	4,220	1,676	עובדי מכירות/שירותים
95	131	84	89	140	94	עובדים מקצועיים בחקלאות
2,275	5,155	2,507	3,194	4,920	2,970	עובדים מקצועיים בתעשייה
2,738	11,073	5,744	3,280	11,597	7,111	בלתי מקצועיים
9,443	23,087	11,844	12,733	24,936	14,832	סה"כ

מילון מונחים:

1. **פרויקט "אורות תעסוקה" -** (החל מחודש אוגוסט 2005 הופעלה תוכנית "אורות תעסוקה" ב- 4 מרכזים. סה"כ מספר דורשי העבודה שהשתתפו בתוכנית הסתכם ב- 16.0 אלף (כל משתתפי התוכנית הינם תובעי ה"ה) דו"ע שמשותפים בתוכנית "אורות תעסוקה" אינם מתייצבים ואינם מטופלים בשרות התעסוקה). מקור הנתונים מפרויקט "אורות תעסוקה הינו ממנהלת "אורות תעסוקה" בתמ"ת.
2. **דורש עבודה -** תושב ישראל שפנה ללשכות שרות התעסוקה באזור מגוריו, לצורך חיפוש עבודה, לפחות פעם אחת בחודש הדיווח.
3. **נתונים מקוריים -** הנתונים המקוריים כוללים את כל דורשי העבודה שפנו ללשכות שרות התעסוקה משך החודש. נתונים אלו כוללים גם תנדודות הנובעות מהשפעות עונתיות, ימי פעילות שינויים בתאריכי החגים והשפעות בלתי-סדירות.
4. **הערה:** כל הנתונים מבוססים על רשומות פרט (דורשי העבודה ומעסיקים), למעט כוח עבודה אזרחי.
4. **נתונים מנוכי עונתיות -** על סדרת הנתונים המקוריים מבוצע ניכוי השפעות עונתיות, חגים וימי פעילות. כך שהשוואה בין החודשים השונים אינה מושפעת מגורמים אלה (מבוצע ע"י הלמ"ס).
5. **תובעי הבטחת הכנסה (ה"ה) -** דורשי עבודה שהופנו על-ידי המוסד לביטוח לאומי למבחן תעסוקה, על-פי בקשתם לקבל גימלת הבטחת הכנסה. מוגבלים הם אלה שהוגדרו כך על-ידי הועדה לבדיקת כושרם לעבוד.
6. **דורשי עבודה חדשים -** דורשי עבודה שלא נרשמה להם אף לא התייצבות אחת ב - 12 חודשים קודמים.
7. **דורשי ת העבודה החדשים הינם אינדיקטור המלמד על מקורות ההתפתחות במספרם של דורשי העבודה.**
7. **מובטלים -** דורשי עבודה שצברו מעל 2 ימי אבטלה במשך החודש.
8. **נתוני מגמה -** סדרת נתונים המצביעה על הנטייה הבסיסית של התנהגות נתוני דורשי העבודה. סידרת הנתונים מראה נטייה לעליה או ירידה יציבות לאורך זמן. בנתוני המגמה מנכים השפעות אי-סדירות. כיון שכך, נתוני המגמה מתייחסים להתנהגות הסדרה בטווח הארוך (נתוני המגמה, כולל ניכוי עונתיות, מופקים ע"י הלשכה המרכזית לסטטיסטיקה, עבור שרות התעסוקה).
9. **צבירת ימי אבטלה במשך החודש -** מספר ימי האבטלה שצבר דורש העבודה במהלך החודש.
10. **צבירת ימי אבטלה במשך 12 חודשים אחרונים -** מספר ימי האבטלה שצבר דורש העבודה משך 12 החודשים האחרונים.
11. **ישובים ערביים -** ישובים בהם יחס האוכלוסייה הערבית גבוה מ- 90%.
12. **אומדן כח עבודה -** החל מחודש מרס 2009, ייקבע שיעור האבטלה על פי השיעור באחוזים של מספר המובטלים מתוך "כוח העבודה". "כוח עבודה מוגדר ככלל אוכלוסיית בני אדם מעל גיל 15 **המעוניינים ומסוגלים לעבוד**, זאת בשינוי מן השיטה שהייתה נהוגה עד כה שלפיה נקבע שיעור המובטלים מתוך כלל אוכלוסיית בני האדם מעל גיל 15. בעקבות שינוי שיטת החישוב צפוייה "עלייה" בנתוני שיעור המובטלים ואולם יובהר ויודגש שאין המדובר בעלייה ממשית בשיעור המובטלים אלא כאמור בעליה הנובעת משינוי שיטת החישוב.
13. **הזמנות לעובדים -** מספר הפניות של מעסיקים בבקשה לעובדים במהלך החודש.
14. **דרושים -** מספר העובדים שביקשו המעסיקים במהלך החודש.
15. **השמות -** מספר דורשי העבודה שהושמו בעבודה במהלך החודש.
16. **סרבנים -** מספר דורשי העבודה להם הופעלה סנקציית הסירוב במשך החודש. שלילת זכאות לביטוח אבטלה הינה למשך 90 ימים מיום הפעלת פונקצית הסירוב.