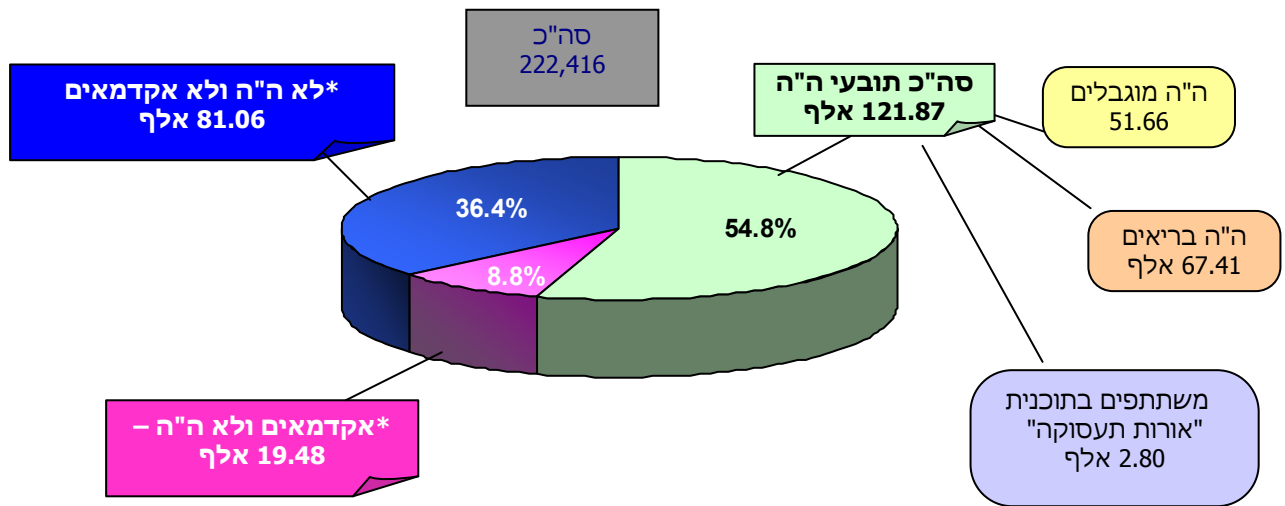


## נתוני שרות התעסוקה הישראלי – דצמבר 2009

### כלל דורשי עבודה (כולל פרויקט "אורות תעסוקה"<sup>1</sup>)

#### דורשי עבודה<sup>2</sup> (נתונים מקוריים<sup>3</sup>)

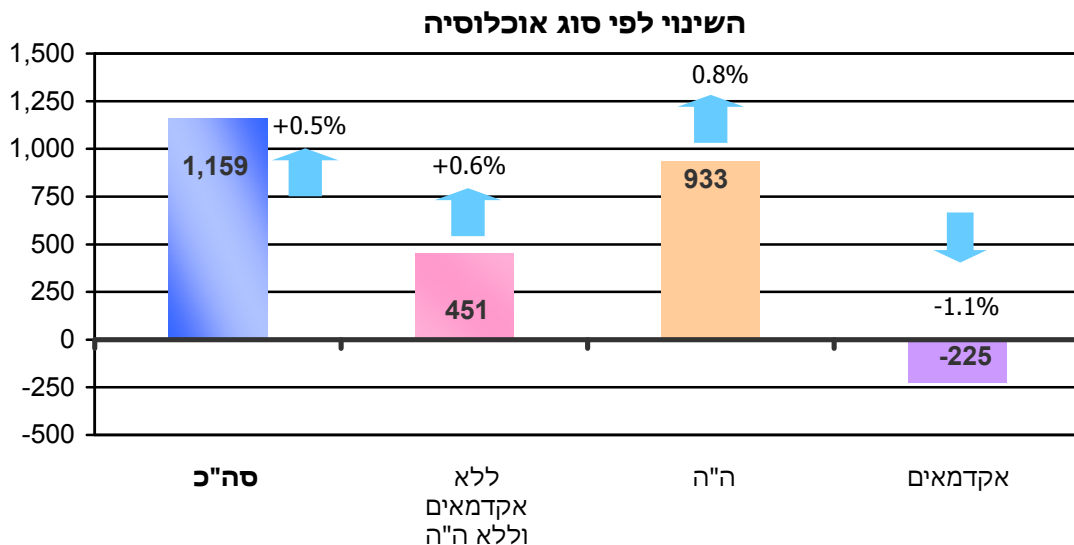
בחדש דצמבר הסתכם מספרם של דורשי העבודה ב- 222,416 אלף זאת בהשוואה ל- 208.1 אלף בחדש מקביל אשתקד ול- 222,436 אלף בחדש קודם. מן הראוי לציין כי הנתונים הינם מקוריים ואינם מנוכחים מגורמי עונתיות, השפעות חגים ומספר ימי פעילות במשך החדש. הערה: בגין עיצומים ב- 3 ימים אחרונים של החדש מספרם של דורשי העבודה מוטה כלפי מטה. באמידת נתוני המגמה<sup>8</sup> השפעת האי סדירות מנוטרלת.



#### השינוי החודשי במספר דורשי העבודה (מנוכה\* עונתיות)<sup>4</sup>

בתרשים הבא מוצגים נתוני השינוי במספר דורשי העבודה (בניכוי השפעות עונתיות, גורמי חג וימי פעילות). הנתונים מראים כי חלה עליה בשיעור של 0.5% במספרם הכללי של דורשי העבודה (222.9 אלף – דצמבר 2009) בהשוואה לחדש קודם (221.7 אלף-נובמבר 2009). במספרם של דורשי עבודה שאינם אקדמאים וללא תובעי ה"ה חלה ירידה בשיעור של 0.6%. במספרם של דורשי עבודה תובעי ה"ה<sup>5</sup>, חלה עליה בשיעור של 0.8%, ואילו במספרם של דורשי עבודה שהינם אקדמאים ללא תובעי ה"ה חלה ירידה בשיעור של 1.1%.

#### מקורות השינוי



בנספחים לדו"ח מצורף דו"ח התפתחות נתוני אבטלה ובו סדרת דורשי עבודה לפי 3 קטגוריות מרכזיות: תובעי הבטחת הכנסה, זכאים לאבטלה, ואינם תובעי הבטחת הכנסה ואזכאים לאבטלה.

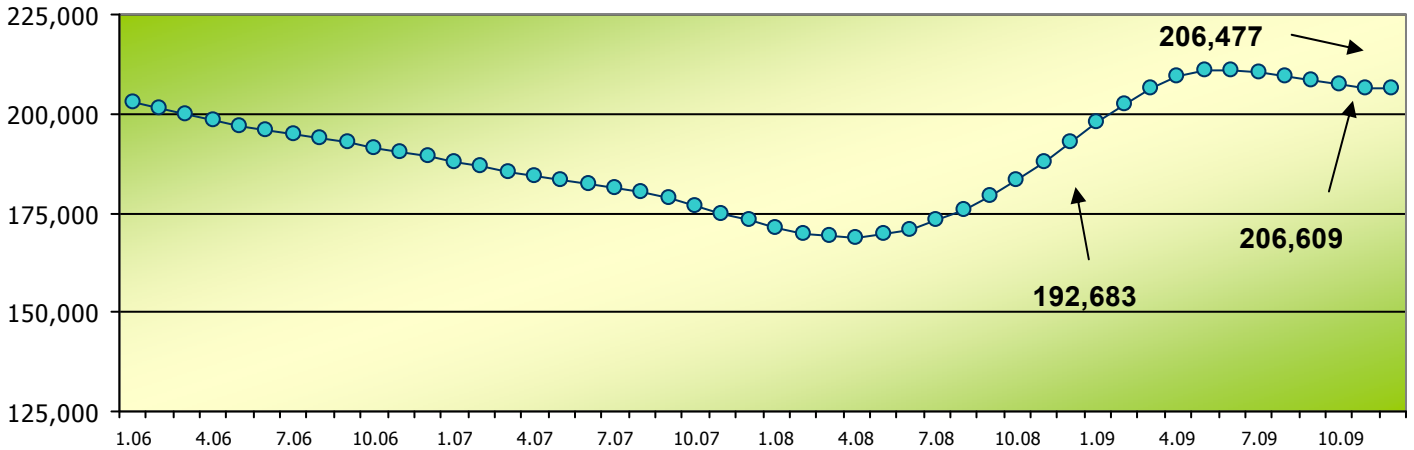
\*

### דורשי עבודה חדשים<sup>6</sup> (נתונים מקוריים)

מספרם הכולל של דורשי עבודה חדשים (נתונים מקוריים) בחודש דצמבר הסתכם ב- 18,297. הנתונים מראים כי מרביתם (12,411, 67.8%) – מפוטרים. הערה: בגין עיצומים ב- 3 ימים אחרונים של החודש מספרם של דורשי עבודה חדשים מוטה כלפי מטה בכ- 3 אלף.

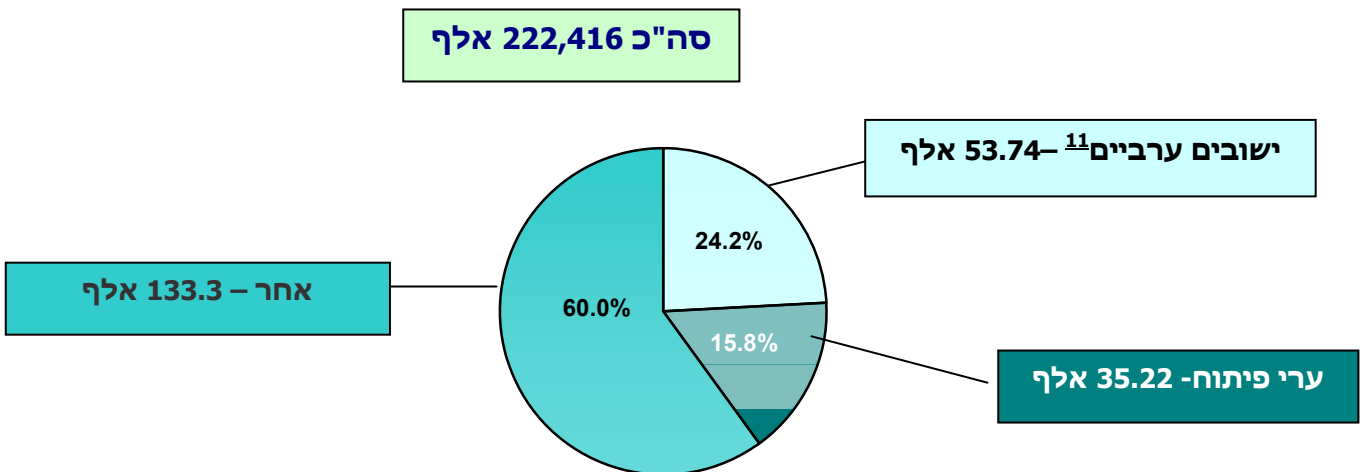
### \*שיעור השינוי בהיקף המובטלים<sup>7</sup> - נתוני מגמה<sup>8</sup>

בתרשים הבא מתואר מספרם של דורשי העבודה שצברו למעלה מ-2 ימי אבטלה במשך החודש בנתוני מגמה. בחודש דצמבר 09 חלה ירידה בשיעור של 0.1% במספר המובטלים והוא הסתכם ב- 206.5 אלף לעומת 206.6 אלף בחודש קודם. לאחר מגמת עליה במספר המובטלים מ- 168.9 אלף באפריל 08 ל- 211.2 אלף ביוני 09, עליה של 42.2 אלף – עליה בשיעור של 25%. חל בחודש יולי 09 מהפך בנתוני האבטלה, מספרם של המובטלים נמצא בירידה רצופה בשיעור חודשי ממוצע של 0.4%.



### התפלגות דורשי עבודה על-פי מגזרים ואזורים גיאוגרפיים

#### התפלגות דורשי עבודה על-פי סוג היישוב



מנתוני התפלגות דורשי העבודה לפי סוג היישוב ניתן לראות כי חלקם של דורשי העבודה מקרב היישובים הערביים<sup>11</sup> וערי הפיתוח מגיע לכ- 40% מכלל דורשי העבודה, שהוא גבוה יותר משיעורם היחסי באוכלוסייה הכללית.

\* הערה: נתוני המגמה מנטרלים את השפעת העיצומים בשרות התעסוקה על סדרות הנתונים.

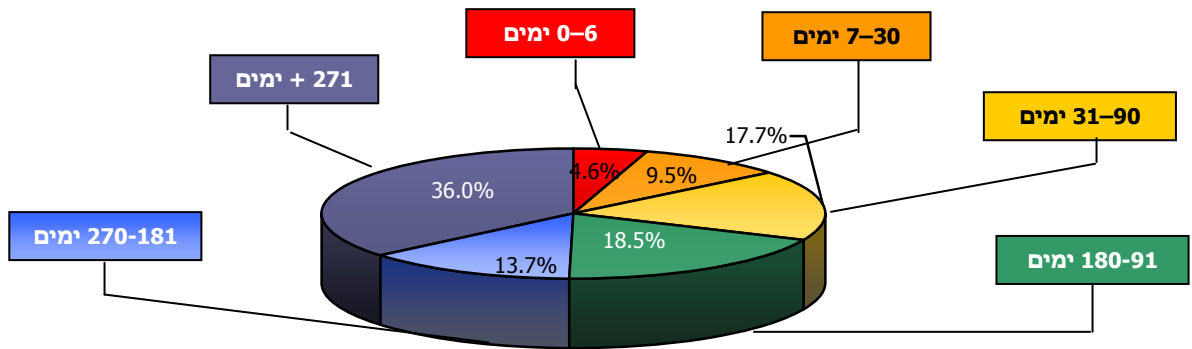
**התפלגות דורשי עבודה על-פי צבירת ימי אבטלה<sup>9</sup> במשך החודש (נתונים מקוריים)**

לא כל דורשי העבודה הינם מובטלים (דורשי עבודה שצברו ימי אבטלה במשך החודש). מבין דורשי העבודה, 6.9% (15.27 אלף) צברו 0 - 2 ימי אבטלה במשך החודש קבוצה זו כוללת בעיקר דורשי עבודה שאינם מחוסרי תעסוקה (מובטלים), אשר פנו ללשכות שרות התעסוקה מסיבות שונות כמו: השלמת הכנסה, מועסקים חלקית, מחפשים עבודה חלופית, פונים לקבלת אישורים שונים, הפניות שונות וכו'.

**עומק אבטלה**

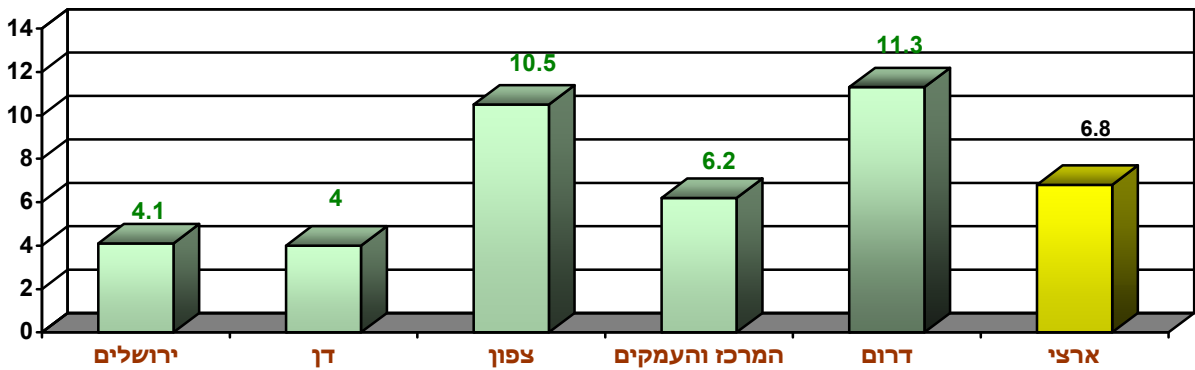
מבין דורשי העבודה 36.01% (80.09 אלף) צברו מעל 270 ימי אבטלה במשך 12 החודשים האחרונים. אלה מהווים את הגרעין הקשה של המובטלים ניתוח הנתונים לאורך זמן בהתנהגות נתוני דורשי עבודה הנכללים תחת הקטגוריה של עומק אבטלה מופיע בפרק האירועים המיוחדים בדו"ח זה

**התפלגות דורשי עבודה\* לפי צבירת ימי אבטלה ב - 12 חודשים אחרונים<sup>10</sup>**



**שיעור מובטלים שצברו מעל יומיים אבטלה, מתוך אומדן כוח העבודה<sup>12</sup>, לפי מחוז גיאוגרפי**

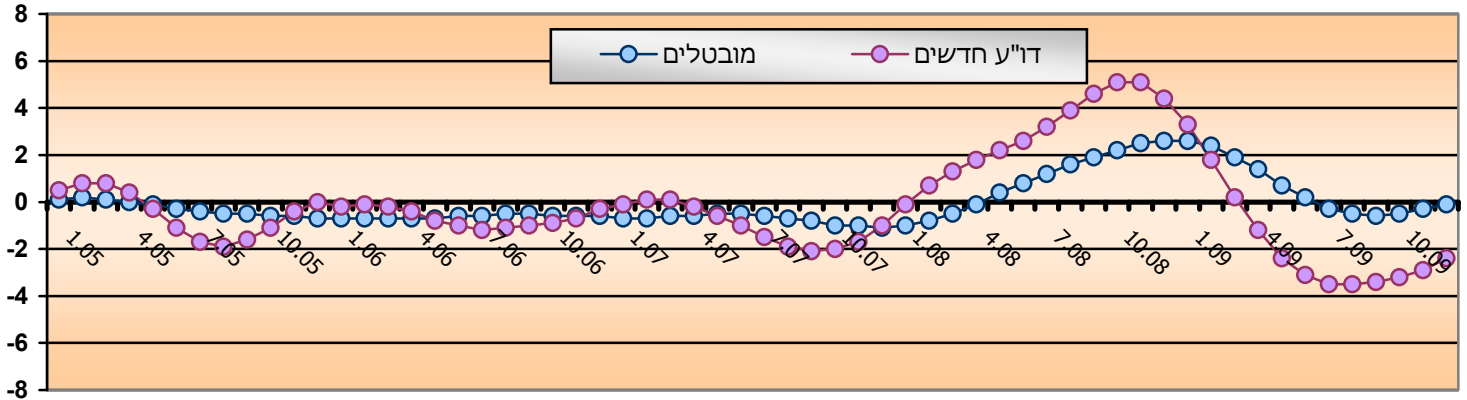
[באחוזים]



## אוכלוסיות מיוחדות ואירועים מיוחדים (נתוני מגמה)

### דורשי עבודה חדשים

בחדש דצמבר חלה ירידה בשיעור של 1.7% במספרם של דו"ע מצטרפים חדשים בהשוואה לחדש קודם והוא הסתכם ב- 20.4 אלף. מניתוח נתוני המגמה אנו למדים כי לאחר עליה בשיעור חודשי ממוצע של 3.4% מפברואר 2008 עד מרס 2009 (מ- 16.6 אלף בפברואר 2008 ל- 24.4 אלף במרס 2009 עליה בשיעור של 47%) - **חל מהפך במגמה**. בחודשים אפריל 2009 עד נובמבר 2009 ישנה מגמה של ירידה במספר המצטרפים החדשים בשיעור חודשי ממוצע של 2.2%.

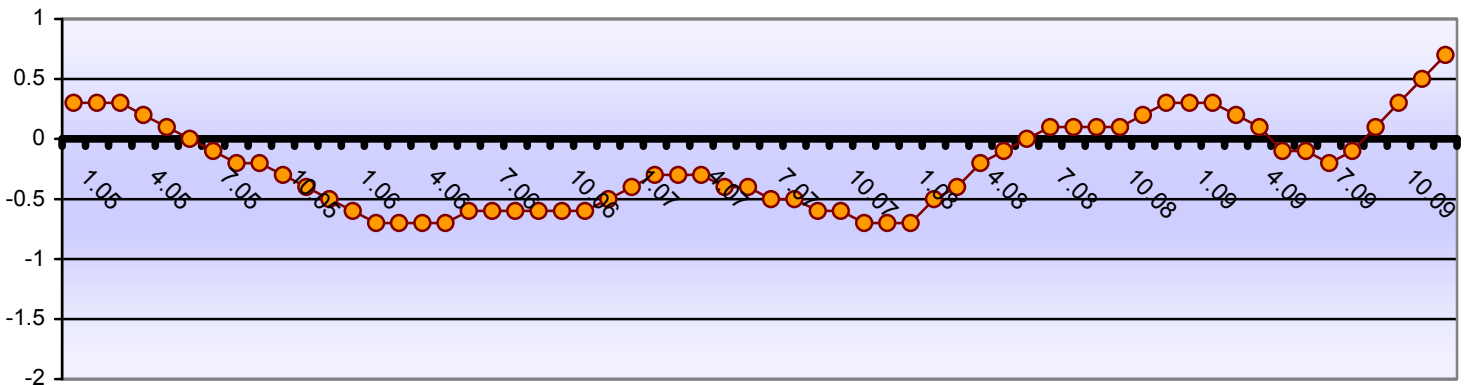


קיים מתאם גבוה בין שיעור השינוי במספר המצטרפים החדשים ובין שיעור השינוי במספר המובטלים.

### \*תובעי הבטחת הכנסה<sup>5</sup> (נתוני מגמה)

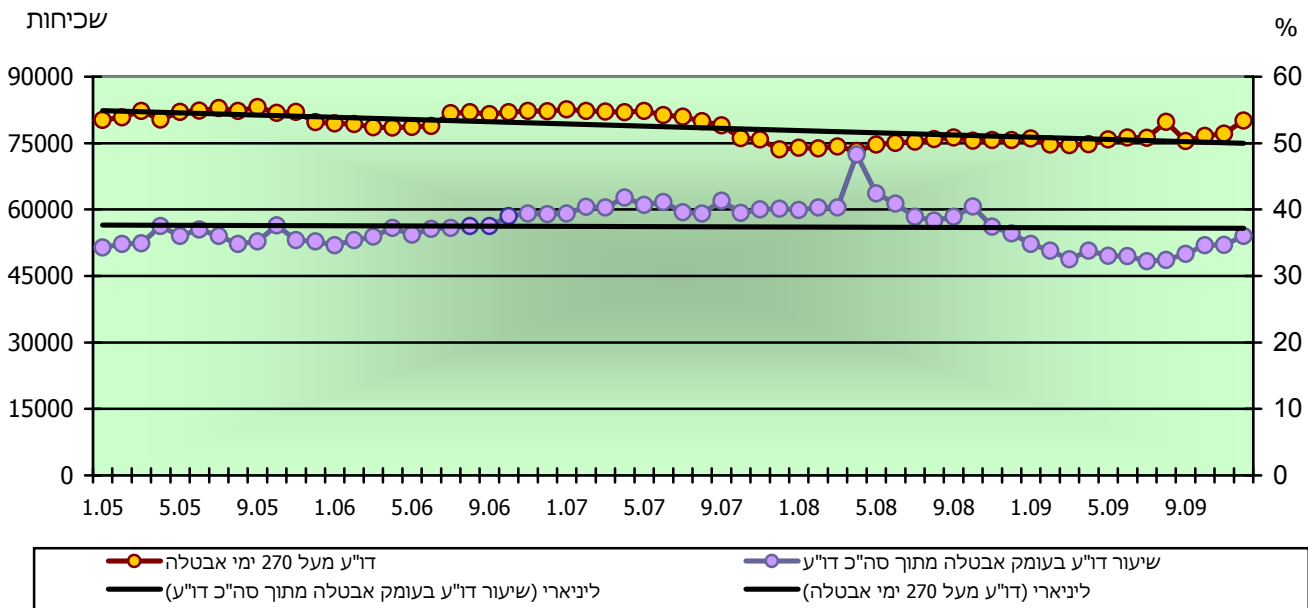
בתרשים הבא מוצגים שיעורי השינוי החודשי במספרם של דורשי עבודה תובעי ה"ה (נתוני מגמה). בחדש דצמבר 2009 נרשמה עליה בשיעור של 0.2% בהשוואה לחדש קודם. לאחר ירידה מהמחצית השנייה של שנת 2005 עד מחצית שנת 2008 מאופיינת סדרת הנתונים באי יציבות. ב- 3 חודשים אחרונים חלה עליה בשיעור חודשי ממוצע של 0.5%.

### שיעור השינוי - תובעי ה"ה



**עומק אבטלה**

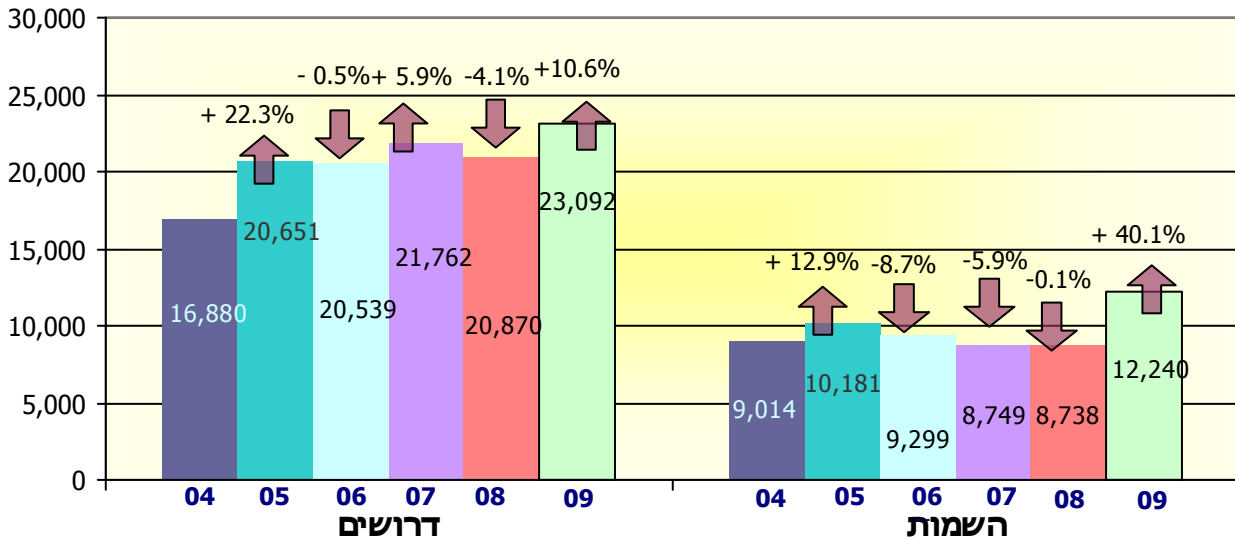
בתרשים הבא מתוארים נתוני עומק האבטלה (שיעור דורשי העבודה שצברו למעלה מ- 270 ימי אבטלה מתוך סה"כ דו"ע) הנתונים מראים כי חלקם של דו"ע הנמצאים בעומק אבטלה מתוך כלל דו"ע נמצא בעליה משיעור של 9.6% בינואר 2002 ל- 36.01% בדצמבר 2009.



\* בחודש אפריל עיצומים בשרות התעסוקה (נתון חריג)

**נתוני ביצוע בשירות התעסוקה (נתונים מקוריים)**

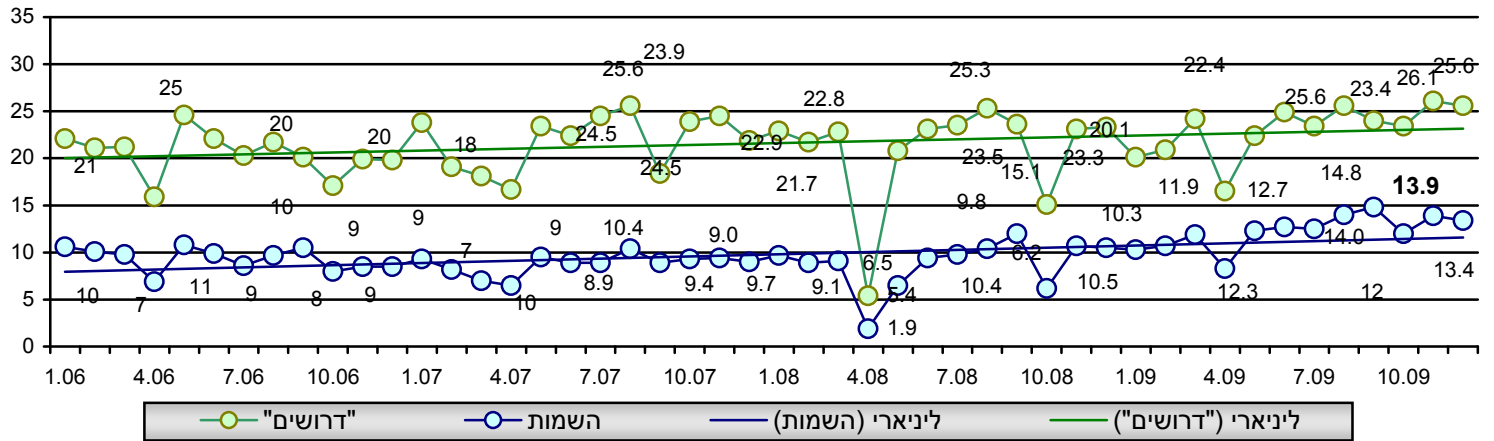
בתרשים הבא מוצגים נתוני הביצוע (דרושים והשמות). החל משנת 2006 הושם דגש על השמות איכות (השמות למשך 3 חודשים ויותר ביוזמת שרות התעסוקה).



\* -בחדשים אפריל מאי 08 עיצומים בלשכות התעסוקה (נתוני ביצוע נמוכים חריגים).

מן הראוי להדגיש כי נתוני הביצוע ("דרושים", השמות, וסרובים<sup>17</sup>) הינם נתונים מקוריים (אינם מנוכי עונתיות). בחודש דצמבר 2009 היו 20 ימי עבודה – עיצומים בשירות התעסוקה מ-29.12.09 בהשוואה ל-22 ימי עבודה בלבד בחודש קודם. בחודש דצמבר 2009 התקבלו בשירות התעסוקה דרישות ל – 25.6 אלף עובדים לעומת 23.3 אלף בחודש מקביל אשתקד, עליה בשיעור של -9.9%. בהשוואה לחודש קודם חלה ירידה בשיעור של 2.1% (26.1 אלף נובמבר 2009). מספר ההשמות בחודש דצמבר 09 הסתכם ב – 13.4 אלף לעומת 10.5 אלף בחודש מקביל אשתקד – עליה בשיעור של 27.6%. בהשוואה לחודש קודם חלה ירידה בשיעור של 3.2% (13.9 אלף- נובמבר 09). מספרם של הסרובים<sup>17</sup> בחודש דצמבר הסתכם ב- 2.5 אלף לעומת 2.4 אלף בחודש מקביל אשתקד – (עליה בשיעור של 1.4%) בהשוואה לחודש קודם חלה ירידה בשיעור 22.3% (3.2 אלף- נובמבר 09).

שכיחות



### דרושים והשמות לפי קבוצות מקצוע דצמבר 2009

דצמבר 2008			דצמבר 2009			קבוצת מקצוע
אישו	"דרושים"	הזמנות <sup>16</sup>	אישו <sup>15</sup>	"דרושים"	הזמנות <sup>13</sup>	
986	709	558	1,353	814	669	אקדמאי
917	898	647	1,186	1,184	779	מקצועות חופשיים וטכניים
256	217	192	358	314	237	מנהלים
1,489	1,592	1,027	1,812	2,124	1,236	עובדי פקידות
1,466	4,226	1,569	2,039	4,355	1,821	עובדי מכירות/שירותים
76	91	43	116	116	65	עובדים מקצועיים בחקלאות
2,364	4,263	2,099	3,045	5,038	2,734	עובדים מקצועיים בתעשייה /בינוי/ אחר
2,973	11,276	5,811	3,521	11,633	6,754	בלתי מקצועיים
<b>10,527</b>	<b>23,272</b>	<b>11,946</b>	<b>13,430</b>	<b>25,578</b>	<b>14,295</b>	סה"כ

## מילון מונחים:

1. **פרויקט "אורות תעסוקה"** - (החל מחדש אוגוסט 2005 הופעלה תוכנית "אורות תעסוקה" ב-4 מרכזים. סה"כ מספר דורשי העבודה שהשתתפו בתוכנית הסתכם ב-16.0 אלף (כל משתתפי התוכנית הינם תובעי ה"ה) דו"ע שמשותפים בתוכנית "אורות תעסוקה" אינם מתייצבים ואינם מטופלים בשרות התעסוקה). מקור הנתונים מפרויקט "אורות תעסוקה הינו ממנהלת "אורות תעסוקה" בתמ"ת.
2. **דורש עבודה** - תושב ישראל שפנה ללשכות שרות התעסוקה באזור מגוריו, לצורך חיפוש עבודה, לפחות פעם אחת בחודש בדיווח. החל מ-1/7/05 כלולים גם כ-16 אלף דו"ע המטופלים בפרויקט "אורות תעסוקה" ואינם מתייצבים או מטופלים ע"י שרות התעסוקה.
3. **נתונים מקוריים** - הנתונים המקוריים כוללים את כל דורשי העבודה שפנו ללשכות שרות התעסוקה משך החודש. נתונים אלו כוללים גם תנדודות הנובעות מהשפעות עונתיות, ימי פעילות שינויים בתאריכי החגים והשפעות בלתי-סדירות.
4. **הערה:** כל הנתונים מבוססים על רשומות פרט (דורשי העבודה ומעסיקים), למעט כוח עבודה אזרחי.
5. **נתונים מוכי עונתיות** - על סדרת הנתונים המקוריים מבוצע ניכוי השפעות עונתיות, חגים וימי פעילות. כך שהשוואה בין החודשים השונים אינה מושפעת מגורמים אלה (מבוצע ע"י הלמ"ס).
6. **תובעי הבטחת הכנסה (ה"ה)** - דורשי עבודה שהופנו על-ידי המוסד לביטוח לאומי למבחן תעסוקה, על-פי בקשתם לקבל גימלת הבטחת הכנסה. מוגבלים הם אלה שהוגדרו כך על-ידי הועדה לבדיקת כושרם לעבוד.
7. **דורשי עבודה חדשים** - דורשי עבודה שלא נרשמה להם אף לא התייצבות אחת ב-12 חודשים קודמים.
8. **דורשי ת העבודה החדשים** הינם אינדיקטור המלמד על מקורות ההתפתחות במספרם של דורשי העבודה.
9. **מובטלים** - דורשי עבודה שצברו מעל 2 ימי אבטלה במשך החודש.
10. **נתוני מגמה** - סדרת נתונים המצביעה על הנטייה הבסיסית של התנהגות נתוני דורשי העבודה. סדרת הנתונים מראה נטייה לעליה או ירידה יציבות לאורך זמן. בנתוני המגמה מנכים השפעות אי-סדירות. כיון שכך, נתוני המגמה מתייחסים להתנהגות הסדרה בטווח הארוך (נתוני המגמה, כולל ניכוי עונתיות, מופקים ע"י הלשכה המרכזית לסטטיסטיקה, עבור שרות התעסוקה).
11. **צבירת ימי אבטלה במשך החודש** - מספר ימי האבטלה שצבר דורש העבודה במהלך החודש.
12. **צבירת ימי אבטלה במשך 12 חודשים אחרונים** - מספר ימי האבטלה שצבר דורש העבודה משך 12 החודשים האחרונים.
13. **ישובים ערביים** - ישובים בהם יחס האוכלוסייה הערבית גבוה מ-90%.
14. **אומדן כח עבודה** - החל מחדש מרס 2009, ייקבע שיעור האבטלה על פי השיעור באחוזים של מספר המובטלים מתוך "כוח העבודה". "כוח עבודה מוגדר ככלל אוכלוסיית בני אדם מעל גיל 15 **המעוניינים ומסוגלים לעבוד**, זאת בשינוי מן השיטה שהייתה נהוגה עד כה שלפיה נקבע שיעור המובטלים מתוך כלל אוכלוסיית בני האדם מעל גיל 15. בעקבות שינוי שיטת החישוב צפויה "עלייה" בנתוני שיעור המובטלים ואולם יובהר ויודגש שאין המדובר בעלייה ממשית בשיעור המובטלים אלא כאמור בעליה הנובעת משינוי שיטת החישוב.
15. **הזמנות לעובדים** - מספר הפניות של מעסיקים בבקשה לעובדים במהלך החודש.
16. **דרושים** - מספר העובדים שביקשו המעסיקים במהלך החודש.
17. **אוישו** - מספר דורשי העבודה שהושמו בעבודה במהלך החודש.
18. **סרבנים** - דורשי עבודה להם הופעלה סנקציית הסירוב (שלילת דמי אבטלה או קצבת הבטחת הכנסה) במשך החודש שתוקפה החל מאותו החודש.